



GMINA MICHAŁOWICE

Reguły, ul. Aleja Powstańców Warszawy 1
05-816 Michałowice

tel. 22 350 91 91
www.michalowice.pl

fax 22 350 91 01
e-mail: sekretariat@michalowice.pl

Reguły, 15 grudnia 2020 r.

ZP.271.2.78.11.2020

Wykonawcy

biorący udział w postępowaniu

Dot. postępowania o udzielenia zamówienia publicznego nr **ZP.271.2.78.2020** na: „**Budowa energoefektywnego przedszkola w Regułach**”

Zamawiający – Gmina Michałowice informuje, że na podstawie art. 38 ust. 1 ustawy z dnia 29 stycznia 2004 r. Prawo zamówień publicznych (*Dz.U. z 2019 r., poz. 1843 ze zm.*) udziela odpowiedzi na pytania, które zostały złożone do ww. postępowania.

Pytanie nr 28

W nawiązaniu do zapisów, projektu Umowy – § 1 ust. 7 i ust. 8, §5 ust. 7 i ust. 8 uprzejmie prosimy o potwierdzenie że:

a) *dokumentacja projektowa załączona do przetargu, i w późniejszym terminie przekazana do Wykonawcy, jest skoordynowana międzybranżowo,*

ODPOWIEDŹ:

Dokumentacja projektowa jest skoordynowana międzybranżowo.

b) *posiada ważne i aktualne uzgodnienia z gestorami poszczególnych sieci.*

ODPOWIEDŹ:

Dokumentacja posiada uzgodnienia z gestorami sieci, które były wymagane na etapie projektu budowlanego i projektu wykonawczego.

c) *została uzgodniona z odpowiednimi służbami zewnętrznymi tj. z Sanepidem, PSP,*

ODPOWIEDŹ:

Dokumentacja została uzgodniona z rzeczoznawcą ds. higieniczno-sanitarnych oraz ochrony przeciwpożarowej.

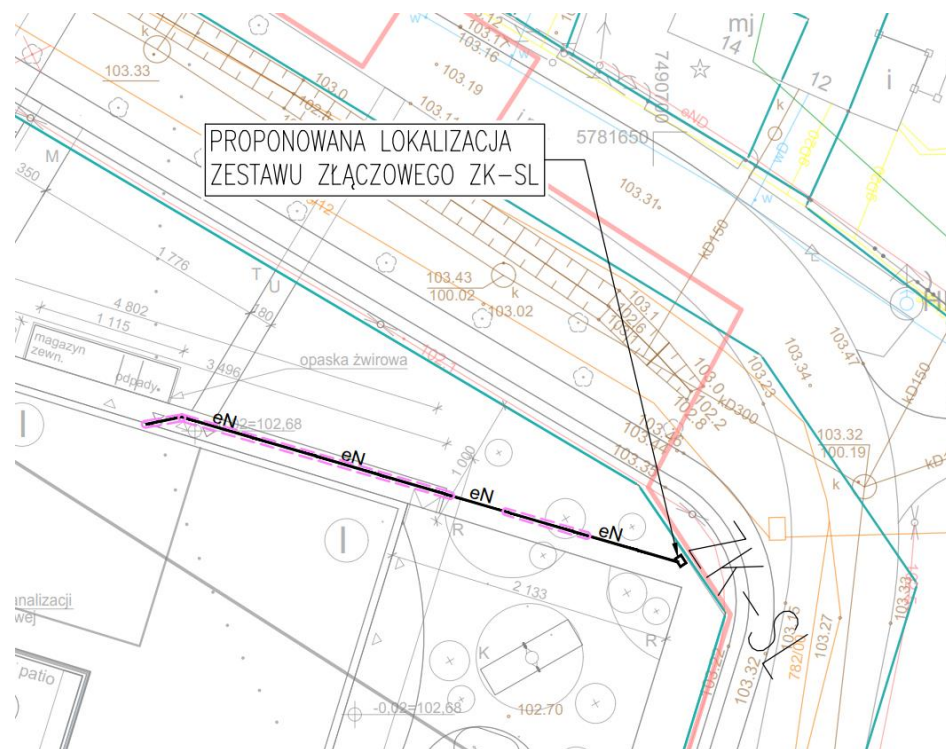
Pytanie nr 29

W nawiązaniu do zapisu, § 5 ust. 1 - uprzejmie prosimy o wskazanie na rysunku PZT ewentualnych miejsc poboru mediów (energii elektrycznej, wody, kanalizacji, energii cieplnej) dla potrzeb niniejszej inwestycji,

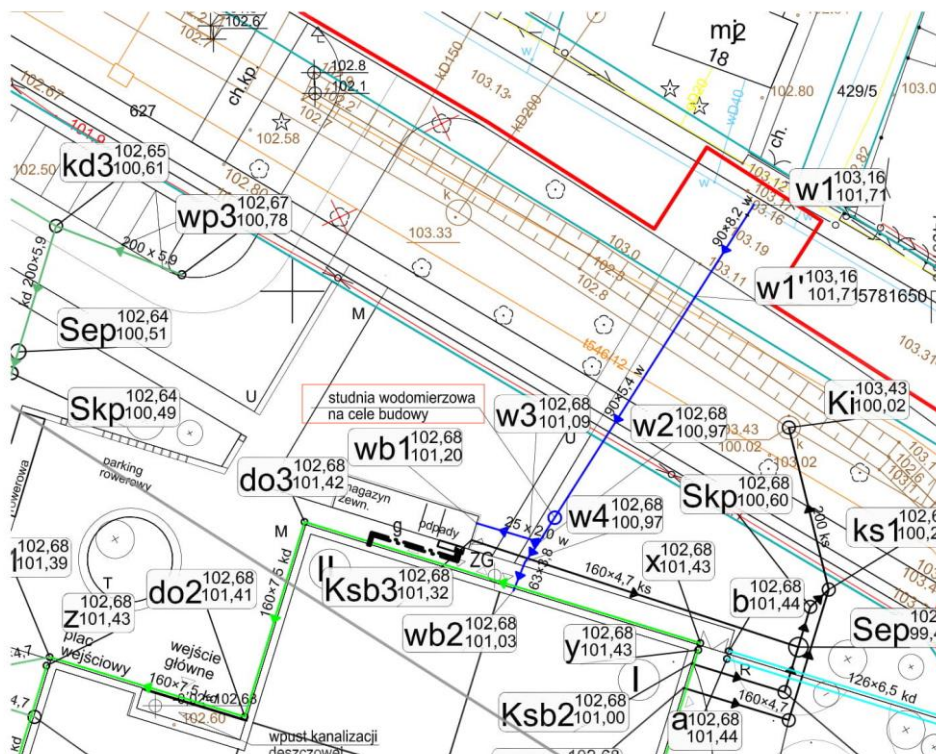
ODPOWIEDŹ:

Elektryka: Miejsce wpięcia do sieci energetyki zawodowej – ZK w zakresie energetyki.

Lokalizacja ZK uzgodniona z PGE



Wod-kan: Studnia wodomierzowa na cele budowy została zaznaczona na planie uzbrojenia terenu, w części dotyczącej przyłączy. Ścieki sanitarne należy odprowadzać przez zaprojektowane i wykonane przyłączy kanalizacji sanitarnej.



Pytanie nr 30

Zgodnie z opisem oraz rysunkami konstrukcji budynków należy wykonać z betonu klasy C25/30, natomiast na rysunku jest umieszczona informacja, że belki A.2.2.1 i A.2.2.2 należy wykonać z betonu klasy C30/37. Prosimy o potwierdzenie, że jest to błąd pisarski oraz belki należy wykonać z betonu C25/30.

ODPOWIEDŹ:

Belki należy wykonać z klasy betonu zgodnym z oznaczeniem na rysunku czyli C30/37.

Pytanie nr 31

W specyfikacji technicznej dachu znajduje się zapis: „Dach budynku będzie wyposażony w system asekuracji przed upadkiem wg wytycznych Dokumentacji Projektowej – projektu wykonawczego (PW)”. Prosimy o informację, czy należy wykonać system asekuracyjny na dachu? Jeśli tak, to prosimy o podanie informacji na temat tego systemu, ponieważ projekcie wykonawczym nie ma żadnych informacji?

ODPOWIEDŹ:

ww. zabezpieczenia nie są wymagane.

Pytanie nr 32

Pytanie dotyczy rysunku nr. "A_302_07 Cokoł betonowy typ 1". Prosimy o podanie specyfikacji materiałowej dla obróbki blacharskiej, jaką należy wykonać nad cokołem?

ODPOWIEDŹ:

Obróbkę cokołu należy wykonać z blachy cynkowo-tytanowej.

Pytanie nr 33

Prosimy o informację, czy Zamawiający dopuszcza wykonanie płyt włókno- cementowych w kolorze betonu w zamian za okładziny prefabrykowane betonowe znajdujące się na elewacji budynku? Płyty cementowe charakteryzują się stosunkowo niską wagą w odróżnieniu od prefabrykatów betonowych co oznacza, że można je o wiele łatwiej i szybciej zamontować, a to pozwala zaoszczędzić nie tylko czas, ale również zmniejszyć koszt.

ODPOWIEDŹ:

Nie dopuszcza się wykonania okładziny z płyt włóknowo-cementowych w kolorze betonu w zamian za okładzinę prefabrykowaną betonową.

Pytanie nr 34

Prosimy o informację, czy Zamawiający dopuszcza wykonanie warstw hydroizolacji na dachu z papy, w zamian za membranę PCV? Izolacja z papy charakteryzuje się wysoką odpornością na uszkodzenia mechaniczne w porównaniu do membrany, którą stosuje się głównie na halach i magazynach. To rozwiązanie pozwoli zmniejszyć ryzyko związane z wysokimi kosztami napraw.

ODPOWIEDŹ:

Nie dopuszcza się wykonania warstw hydroizolacji na dachu z papy.

Pytanie nr 35

Czy Zamawiający dopuszcza wykonanie konstrukcji stolarki okiennej z materiałów równoważnych dostosowanych do rozwiązań fasad szklanych tj. poprzez zastosowanie aluminiowej konstrukcji okien, w kolorze zgodnym z kolorem elewacji? Zgodnie z naszym doświadczeniem konstrukcja aluminiowa jest łatwiejsza w wykonaniu, charakteryzuje się wysoką trwałością oraz jakością.

ODPOWIEDŹ:

Nie dopuszcza się zmian w konstrukcji stolarki okiennej.

Pytanie nr 36

Czy drzwi wewnętrzne o symbolach D.09c i D.13b mają posiadać kratki wentylacyjne? W akcesoriach tych drzwi wymieniono kratki wentylacyjne, natomiast na rysunkach poglądowych w zestawieniach stolarki przedstawiono drzwi bez kratek.

ODPOWIEDŹ:

Wymienione drzwi powinny posiadać kratki wentylacyjne.

Pytanie nr 37

Prosimy o informację z jakiego materiału ma być wykonana konstrukcja drzwi o symbolu D.05. W zestawieniu stolarki drzwiowej nie wskazano wytycznych dotyczących konstrukcji tych drzwi.

ODPOWIEDŹ:

Koryguje się konstrukcję ww. drzwi. Drzwi powinny być wykonane jako stalowe, malowane proszkowo na kolor biały (RAL 9016).

Pytanie nr 38

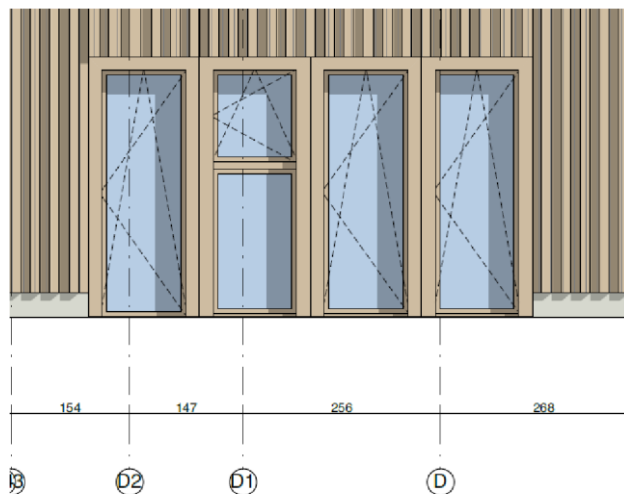
Dotyczy ścian szklanych: S.03, S.05, S0.6. Prosimy o informację czy wyżej wymienione ściany szklane mają zostać wykonane w odporności ogniowej. Na rzucie architektonicznym oznaczone są jako ściany EI 15, natomiast w zestawieniu ścian szklanych dane ściany zostały opisane jako bez odporności.

ODPOWIEDŹ:

Ww. ściany szklane powinny posiadać odporność ogniową EI 15.

Pytanie nr 39

Na elewacji wschodniej znajduje się okno, które nie zostało ujęte w zestawieniu stolarki okiennej. Prosimy o podanie specyfikacji danego okna.



ODPOWIEDŹ:

Specyfikacja okna, o ww. okna została ujęta w zestawieniu stolarki pod symbolem O.13b .

Pytanie nr 40

Dotyczy drzwi oznaczonych symbolami: D.05, D.06a, D.10a, D.14, D.24b, D.24a, S.07. Na rzutach architektonicznych oznaczono, że wyżej wymienione drzwi wyposażone są w samozamykacze, natomiast w zestawieniach stolarki drzwiowej nie wyszczególniono

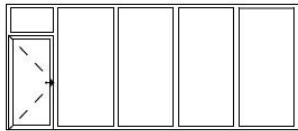
samozamykaczy przy danych typach drzwi. Prosimy weryfikację dokumentacji pod kątem wyposażenia drzwi.

ODPOWIEDŹ:

Koryguje się zestawienie o samozamykacze w drzwiach oznaczonych symbolami: D.05, D.06a, D.14, D.24a, D.24b, oraz ścianie szklanej nr S.07. Drzwi D.10a nie powinny posiadać samozamykacza za wyjątkiem drzwi do pomieszczeń 1.08 i 1.03.

Pytanie nr 41

Prosimy o informację czy ściana szklana oznaczona symbolem S.07 ma posiadać odporność ogniową? W zestawieniu ścian szklanych ściana S0.7 została opisana jako bez odporności, natomiast w parametrach dla szklenia danej ściany zostały ujęte wymagania dotyczące odporności ogniowej.

S.07

90x210
-
-
-
alumiowa
-
szklenie EI 60 (ściana) / szklenie EI 30 (drzwi)
klamka na rozezie ze stali nierdzewnej szczotkowanej; zawiasy standardowe
-
biały RAL 9016
A_301_01-04
wewnętrzne

ODPOWIEDŹ: Ściana szklana S.07 powinna posiadać odporność ogniową REI60. Drzwi w tej ścianie powinny posiadać odporność ogniową EIS30 zgodnie z oznaczeniami na rzucie.

Pytanie nr 42

W związku z brakiem oznaczeń wycieraczek zewnętrznych na rzutach architektury, prosimy o informację czy wszystkie wycieraczki zewnętrzne są takich samych wymiarów (1,1x2m) zgodnie z detalem „A_401_01 Wycieraczka zewnętrzna.pdf”.

ODPOWIEDŹ:

Wycieraczki zewnętrzne powinny mieć różne wymiary. Koryguje się wymiar wycieraczki przy wejściu głównym (od strony północnej) - powinna mieć wymiary: 110x227 cm; Wymiar

wycieraczki przy wejściu od strony południowej koryguje się na 110x215 cm. Pozostałe elementy wg detalu.

Pytanie nr 43

Prosimy o potwierdzenie, że w miejscu projektowanych ogródków z uprawami prowadzonymi przez grupy dzieci przedszkolnych Wykonawca ma jedynie przygotować podłoże poprzez nawiezenie humusu.

ODPOWIEDŹ:

Tak, Wykonawca ma przygotować podłoże pod projektowane ogródki z uprawami.

Pytanie nr 44

Prosimy o informację czy na dachu znajduje się balustrada. Jeśli tak, to prosimy o zaznaczenie jej na rzucie dachu lub o jej detal.

ODPOWIEDŹ:

Na dachu nie przewiduje się balustrad.

Pytanie nr 45

W pomieszczeniu SI i terapii światłem wg. przekroju C-C mamy podłoże S04 wykończone deskami dębowymi, natomiast zgodnie z opisem projektu wykonawczego wykończenie posadzek matą poliuretanową w płynie. Prosimy o wskazanie prawidłowego wykończenia.

ODPOWIEDŹ:

Pomieszczenia 1.06 (pokój doświadczania świata) oraz 1.07 (terapia SI) powinny być wykończone posadzką poliuretanową. Koryguje się oznaczenie układu warstw na przekroju w tych pomieszczeniach na symbol S01(zestawienie przegród poziomych).

Pytanie nr 46

Prosimy o potwierdzenie, że nie należy wykańczać sufitów w pom. Ruchu elektrycznego - 0.39, 1.17, pom. Przyłączy - 0.40, pom. na odpady – 0.45, 0.46, magazynie zewnętrznym – 0.47, kotłowni – 1.14, wentylatorni - 1.15, serwerowni – 1.16, pom. pomocy – 1.18 oraz komunikacji 1.19 lub wskazanie właściwego wykończenia sufitów w tych pomieszczeniach.

ODPOWIEDŹ:

W powyższych pomieszczeniach nie należy wykańczać sufitów.

Pytanie nr 47

Prosimy o informację jakiego wymiaru ma być lustro uchylne NPS, gdyż w specyfikacjach technicznych „SST-A-453-12 Wyposażenie sanitarne i biały montaż.pdf” ma ono wymiar 500x600mm, natomiast wg „TOM II_wykonawczy” wymiar 400x600mm.

ODPOWIEDŹ:

W toalecie dostosowanej dla osób niepełnosprawnych nie przewiduje się lustro uchylnego. Wymiar projektowanego lustro nie uchylnego wynosi 400x600mm wg rysunku nr A_603_07.

Pytanie nr 48

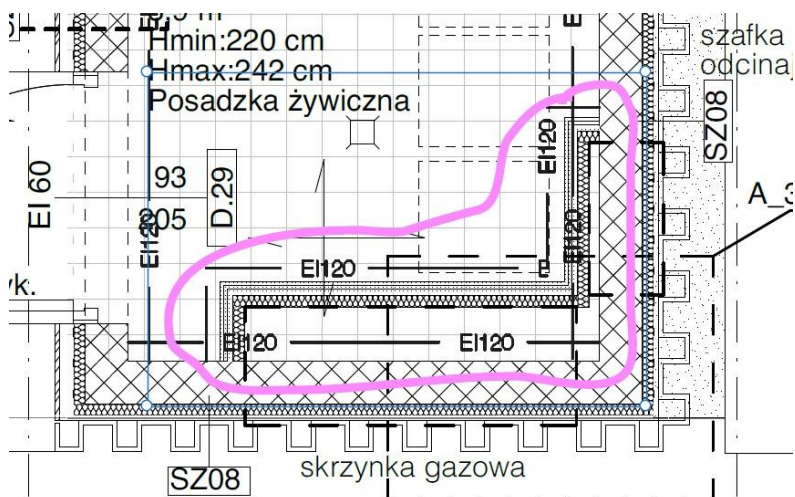
Prosimy o informację jakiej wysokości mają być płyty ścianek HPL kabin WC, gdyż wg przedmiaru „MOC Architekci_budynek przedszkola_REGUŁY_PW_roboty_budowlane – PRZEDMIAR.pdf” mają one wysokość 2,15m, natomiast wg detalu „A_603_05 łazienki 0.03,06,11,18,21,26-widok B” wysokość 1,5m.

ODPOWIEDŹ:

Wysokość ścianek HPL pomiędzy kabinami WC wynosi 135 cm. Ścianki powinny być zamontowane 15 cm powyżej poziomu posadzki, z czego wynika wysokość górnej krawędzi ścianki równa 150 cm (zgodnie z rysunkiem A_603_05).

Pytanie nr 49

Prosimy o informację z jakich warstw składa się przedścianka widoczna na rzucie „aw02 Rzut poziom 0 cz.2.pdf” w osiach 0-A/5C-6 zaznaczona na rysunku poniżej:

**ODPOWIEDŹ:**

Układ warstw zaznaczonej ściany lekkiej: profil CW50 z wypełnieniem wełną mineralną, 2x ściana osłonowa gr.1,5 cm, 2x płyta g-k typ "F" gr. 1,25 cm (zgodnie z rysunkiem A_302_10 Montaż skrzynki gazowej)

Pytanie nr 50

W związku z rozbieżnościami pomiędzy przedmiotami, STWIOR a projektem wykonawczym dot. elementów wyposażenia podlegającym wycenieniu prosimy o informację, który dokument należy przyjąć za nadrzędny.

ODPOWIEDŹ:

Ilość i lokalizację elementów wyposażenia należy przyjąć na podstawie rysunków załączonych do dokumentacji. Dokumentację należy rozpatrywać łącznie ze wszystkimi branżami.

Pytanie nr 51

Prosimy o potwierdzenie, że wyposażenie wymienione w STWIOR SST-A-453-12 ELEMENTY WYPOSAŻENIA oraz w opisie technologii PW Tom II stanowi listę zamkniętą mebli i wyposażenia, które należy uwzględnić w wycenie, a przedmiar ma jedynie charakter pomocniczy.

ODPOWIEDŹ:

Dokumentację należy rozpatrywać łącznie ze wszystkimi branżami.

Pytanie nr 52

Prosimy o informację czy wyposażenie/meble/zabudowy meblowe pkt. 1.2. Przedmiaru robót budowlanych takie jak: wyposażenie pokoju terapii SI, wyposażenie pokoju doświadczenia świata, lustra w ramie drewnianej, szafki wiszące, aneksy kuchenne, stała zabudowa sal dydaktycznych wchodzi w zakres niniejszego postępowania?

ODPOWIEDŹ:

Tak, wchodzi w zakres niniejszego postępowania. Zostały zawarte w dokumentacji projektowej.

Pytanie nr 53

Prosimy o informację czy wyposażenie/meble/zabudowy meblowe pkt. 1.2. Przedmiaru robót budowlanych takie jak: wyposażenie pokoju terapii SI, wyposażenie pokoju doświadczenia świata, lustra w ramie drewnianej, szafki wiszące, aneksy kuchenne, stała zabudowa sal dydaktycznych wchodzi w zakres niniejszego postępowania?

ODPOWIEDŹ:

Patrz odpowiedź na pytanie 52.

Pytanie nr 54

Jeżeli wyposażenie meblowe ujęte w pkt. 1.2. przedmiaru wchodzi w zakres niniejszego postępowania, prosimy o doprecyzowanie parametrów oraz ilości wskazanych elementów wyposażenia.

ODPOWIEDŹ:

pkt 80-84 przedmiaru. : Opisany w projekcie asortyment stanowi propozycję wyposażenia jakie może zostać zastosowane w pomieszczeniach terapii SI oraz doświadczenia świata. Ostateczny dobór wyposażenia pomieszczenia terapii SI (jego szczegółową lokalizację, kolorystykę i specyfikację) pozostawia się do decyzji Użytkownika (ustalony w porozumieniu z Zamawiającym i Projektantem). Ww. elementy zostały przedstawione w zeszycie detali na rysunkach A_606_04 i A_606_05 oraz w opisie TOMU II projektu wykonawczego pkt 10.2 i 10.3

Pkt 85 przedmiaru: Parametry aneksu kuchennego - miejsca do spożywania śniadań zostały opisane na rysunku zaplecza kuchennego w zeszycie detali nr A_608_01

Pkt 86 przedmiaru: Parametry zabudowy meblowej pokoju socjalnego zostały przedstawione w zeszycie detali rysunek nr A_606_02

Pkt 87 przedmiaru: Stała zabudowa sal dydaktycznych została przedstawione w zeszycie detali w kategorii nr A_607.

Pkt 88: Lada portiera została przedstawiona w zeszycie detali rysunek nr A_606_03

Pytanie nr 55

Prosimy o potwierdzenie, że wyposażenie Pomieszczenia terapii SI oraz pokoju doświadczenia świata wymienione w Opisie technologii PW Tom II pkt 10.2. oraz 10.3 jest poza zakresem niniejszego postępowania.

ODPOWIEDŹ:

Ww. wyposażenie jest w zakresie niniejszego opracowania. Opisany w projekcie asortyment stanowi propozycję wyposażenia jakie może zostać zastosowane w pomieszczeniach terapii SI oraz doświadczenia świata. Ostateczny dobór wyposażenia pomieszczenia terapii SI (jego szczegółową lokalizację, kolorystykę i specyfikację) pozostawia się do decyzji Użytkownika (ustalony w porozumieniu z Zamawiającym i Projektantem).

Pytanie nr 56

Zwracam się z prośbą do Zamawiającego o przestanie lub umieszczenie w chmurze rzutu technologii kuchni w formacie dwg.

ODPOWIEDŹ:

Zamawiający nie udostępni na tym etapie dokumentacji w formacie .dwg

Pytanie nr 57

Jeżeli Zamawiający potwierdza, że asortyment wymieniony w pkt 10.2 oraz 10.3 PW Tom II wchodzi w zakres postępowania, prosimy o doprecyzowanie parametrów i ilości.

ODPOWIEDŹ:

Parametry ww. asortymentu zostały przedstawione w zeszycie detali na rysunkach A_606_04 i A_606_05.

Pytanie nr 58

Prosimy o wyjaśnienie czy lada portiera wymieniona w pkt 1.2. przedmiarów jest tożsama z ladą podawczą, o której mowa w p-kcie 2.4.1. STWiOR str. 310?

ODPOWIEDŹ:

Lada portiera przedstawiona w zeszycie detali rysunek nr A_606_03 jest tożsama z opisaną jako „lada podawcza” w STWiOR.

Pytanie nr 59

W zawiązku brakiem wskazania ilości poszczególnych elementów technologii kuchni, prosimy o potwierdzenie, że należy przyjąć ilość zgodnie z rysunkiem technicznym, zaś ilości z przedmiarów mają jedynie charakter pomocniczy.

ODPOWIEDŹ:

Patrz odpowiedź nr 50; Dokumentację należy rozpatrywać łącznie ze wszystkimi branżami.

Pytanie nr 60

Wg rysunku technologii w kuchni umieszczono jedną sztukę regału magazynowego czteropoziomowego o wym. 1260x600x1800, w przedmiarach regały te są 2, co należy uznać za prawidłowe.

ODPOWIEDŹ: Koryguje się ilość regałów. Regał magazynowy o podanych wymiarach powinien zostać uwzględniony tylko raz (w przestrzeni zmywalni przyrządów kuchennych).

Pytanie nr 61

Wg rysunku technologii w kuchni umieszczono 5 sztuk umywalek ściennych 45x32x18 z syfonem butelkowym i baterią umywalkowa stojącą, zaś w innym dokumencie wymienia się 4 sztuki, co należy uznać za prawidłowe.

ODPOWIEDŹ:

Prawidłowa liczba ww. umywalek powinna wynosić 6 sztuk (zgodnie z rysunkiem A_608_01). Urządzenia te znajdują się kolejno: 1 szt. w strefie dostaw, 1 szt. w szafie porządkowej, 1 szt. w obieralni warzyw i owoców, 1 szt. w pom. do sterylizacji jaj, 2 szt. W kuchni właściwej (1 szt. w przestrzeni zmywania przyrządów kuchennych, 1 szt. w przestrzeni na wózki).

Pytanie nr 62

Czy zmiękcacz do wody wchodzi w zakres niniejszego postępowania? Należy przewidzieć 1 sztukę, czy po jednej przy każdej zmywarce?

ODPOWIEDŹ:

Tak, zmiękcacz do wody wchodzi w zakres niniejszego opracowania. Koryguje się ilość zmiękcaczy na 2 sztuki – po jednym do każdej zmywarki.

Pytanie nr 63

Prosimy o potwierdzenie, że szafa chłodnicza o wym. 60x60x185, której nie ma na rysunku technologicznym kuchni podlega wycenie. Prosimy o wskazanie szafy chłodniczej na rysunku, w którym pomieszczeniu należy ją przewidzieć?

ODPOWIEDŹ:

ww. szafa chłodnicza nie występuje w projekcie i nie powinna podlegać wycenie.

Pytanie nr 64

Prosimy o potwierdzenie, że Stół ze zlewem baterią stojącą ze spryskiwaczem pkt. 2.5.7. STWIOR o wymiarach 151x70x90, którego brak jest w przedmiarach i na rysunku technicznym należy wycenić, prosimy o podanie ilości.

ODPOWIEDŹ:

Stół ze zlewem z baterią stojącą ze spryskiwaczem (tj. stół załadowniczy 1-komorowy otwarty) z pkt. 2.5.7 STWiOR znajduje się w pomieszczeniu do sterylizacji jaj.

Pytanie nr 65

Półka ścienna dwupoziomowa gładka 115x40x60 o nr 10.1 na rysunku technicznym jest jedna, w przedmiarach zaś podano 3 szt. Prosimy Zamawiającego o zweryfikowanie ilości ww. półek.

ODPOWIEDŹ:

Półka ścienna dwupoziomowa o podanych wyżej wymiarach powinna zostać uwzględniona w dwóch sztukach. Na rysunku A_608_01 ww. półki ścienne zostały uwzględnione (opisane jako „szafki wiszące) w kuchni właściwej, w strefie przygotowania mięsa / mącznej. Koryguje się ilość półek w przedmiarze.

Pytanie nr 66

Z związku z rozbieżnością dot. Wymiarów okapu przyściennego, w przedmiarach podano wym. 1200x1350x400 zaś w opisie 120x120x40, proszę o wskazanie, który wymiar jest prawidłowy.

ODPOWIEDŹ:

Prawidłowy wymiar okapu przyściennego powinien wynosić 120x120x40 cm.

Pytanie nr 67

Podobnie, prosimy o wskazanie, które wymiary sprzętu kuchennego należy uznać za nadrzędne w stosunku do pozostałych i prawidłowe, z opisu technologii PW Tom II, legendy rysunku technologii, STWiOR czy przedmiaru? Występują rozbieżności.

ODPOWIEDŹ:

Należy rozpatrywać łącznie z rysunkiem, opisem i STWiOR.

Pytanie nr 68

Prosimy o potwierdzenie, że nazwa podpunktu 2.5.26. z opisu STWiOR strona 313 jest oczywistą pomyłką redakcyjną, a chodzi o kocioł gazowy o którym mowa dalej w opisie.

ODPOWIEDŹ:

Koryguje się podpunkt 2.5.26 STWiOR str.313 na „Kocioł gazowy”.

Pytanie nr 69

W przedmiarach jest mowa o zlewie porządkowym wym. 500x600x660mm z syfonem i kranem mieszającym z wyciąganą wylewką, którego brak w opisie technologii kuchni oraz w STWiOR, prosimy o doprecyzowanie, czy ww. zlew jest w zakresie niniejszego zamówienia.

ODPOWIEDŹ:

Zlew porządkowy nie jest w zakresie opracowania. Zamiast niego projekt zakłada szafę porządkową, w której umieszczona jest umywalka ścienna o wymiarach 45x32x18 cm (patrz: pytanie 39).

Pytanie nr 70

Na rysunku technicznym technologii kuchni w pomieszczeniu 14 tj. Aneksie porządkowym znajduje się również szafa z drzwiami skrzydłowymi, proszę o informację, czy ww. szafa jest w zakresie postępowania i podlega wycenie.

ODPOWIEDŹ:

Szafa w aneksie porządkowym nie jest w zakresie opracowania. Zamiast niej projekt wykonawczy zakłada szafę porządkową zabudowaną, w której umieszczona jest umywalka ścienna.

Pytanie nr 71

Zwracamy się z prośbą do zamawiającego o wyjaśnienie, czy szafki szatni w pomieszczeniu 16 wchodzi w zakres postępowania, prosimy o podanie wymogów technicznych dla ww. mebla.

ODPOWIEDŹ:

Szafki szatni nie wchodzi w zakres postępowania.

Pytanie nr 72

Prosimy o potwierdzenie, że wyposażenie biurowe typu biurka, krzesła oraz wyposażenie meblowe sal dydaktycznych tj. regały na zabawki, stoliki, krzeselka itp. Są poza zakresem niniejszego postępowania.

ODPOWIEDŹ:

ww. wyposażenie jest poza zakresem niniejszego opracowania.

Pytanie nr 73

Prosimy o przesłanie rysunku g-05 schemat kotłowni gazowej. Rysunek nie wyświetla się prawidłowo, nie widać całości schematu.

ODPOWIEDŹ:

Rysunek w załączeniu do odpowiedzi.

Pytanie nr 74

Prosimy o przekazanie danych do doboru zestawu hydroforowego.

ODPOWIEDŹ:

Dane do doboru hydroforu zostały opisane w projekcie zagospodarowania terenu, branża sanitarna, tom I w punkcie 4.5, jako przykładowy dobrano zestaw hydroforowy składający się z trzech pomp.

Pytanie nr 75

Prosimy o przestanie rysunków w formacie dwg.

ODPOWIEDŹ:

Zamawiający nie udostępni na tym etapie dokumentacji w formacie .dwg

Pytanie nr 76

Zgodnie z opisem technicznym „Projektowana wewnętrzna instalacja gazowa zostanie włączona do sieci gazowej poprzez nowoprojektowane przyłącze gazu, o średnim ciśnieniu. Włączenie instalacji oraz doprowadzenie gazu do skrzynki gazowej na zewnętrznej ścianie budynku – projekt przyłącza gazu oraz punktu pomiarowo- redukcyjnego leży po stronie dostawcy gazu.” Prosimy o potwierdzenie że w zakresie oferty jest wykonanie zewnętrznej instalacji gazowej w zakresie pokazanym na rysunku g-01, czyli szafka gazowa i zewnętrzna instalacja gazowa do budynku.

ODPOWIEDŹ:

W zakresie projektu było wykonanie zewnętrznej i wewnętrznej instalacji gazu wraz z szafką oraz armaturą od kurka głównego, stanowiącego granicę własności. Granica własności jest opisana w punkcie 10 Warunków technicznych. Ofertę należy złożyć zgodnie z projektem, jeśli ustalenia z Inwestorem bądź dostawcą gazu nie stanowią inaczej.

Pytanie nr 77

Prosimy o potwierdzenie, że wykonanie złącza kablowego jest poza zakresem oferty wykonawcy.

Odpowiedź:

Zestaw złączowo-pomiarowy wraz z układem pomiarowym półpośrednim energii elektrycznej zgodnie z wydanymi warunkami przyłączenia obiektu do sieci elektroenergetycznej jest w zakresie zakładu energetycznego.

Pytanie nr 78

Prosimy o doprecyzowanie, jakiej klasy okablowanie strukturalne i osprzęt pasywny należy zawrzeć w ofercie. Według opisu: dla modułów oraz dla kabli jest to kategoria 6, natomiast w zestawieniu: opisane elementy mają wymagania dla kategorii 6a.

Odpowiedź:

Należy przyjąć kategorię 6a.

Zmiany do SIWZ:

Zgodnie z art. 38 ust. 4 oraz ust. 4a, a także art. 12a ustawy Prawo zamówień publicznych (Dz. U. z 2019 r., poz. 1843 ze zm.) Zamawiający dokonuje zmiany Specyfikacji Istotnych Warunków Zamówienia a także odpowiednio treści ogłoszenia o zamówieniu opublikowanego w BZP:

W Rozdz. 15 MIEJSCE i TERMIN SKŁADANIA oraz OTWARCIA OFERT :

Pkt. 15.2 otrzymuje brzmienie:

„Termin składania ofert upływa dnia **18.12.2020 r. godz. 12:00.**”

Pkt. 15. 7 otrzymuje brzmienie:

„Publiczne otwarcie ofert nastąpi w dniu **18.12.2020 r. o godz. 13:00** w siedzibie Zamawiającego, w Urzędzie Gminy Michałowice, Aleja Powstańców Warszawy 1 Reguły, 05-816 Michałowice, sala konferencyjna, pok. 216, II piętro.”

i odpowiedniej zmiany daty i godziny w pkt 13.16 SIWZ tj. **18.12.2020 r. o godz. 13:00.**

Z poważaniem
Wójt Gminy Michałowice

/-/ Małgorzata Pachecka