


<p>Nazwa zamówienia:</p>	<p align="center">Budowa parkingu "Parkuj i Jedź" w Komorowie w Gminie Michałowice</p>
<p>Lokalizacja obiektu:</p>	<p align="center"><u>Powiat pruszkowski, gmina Michałowice</u> (TERYT 142104_2): obręb 02 Komorów Osiedle, działki nr ew.: 737/1, 737, 738/1, 739/4, 743, 132/2</p>
<p>Kody i nazwy zamówienia wg CPV:</p>	<p>45223320-5: Roboty budowlane w zakresie obiektów typu "parkuj i jedź" 71322000-1: Usługi inżynierii projektowej w zakresie inżynierii lądowej i wodnej 45233120-6: Roboty w zakresie budowy dróg 45232452-5: Roboty odwadniające 45316213-1: Instalowanie oznakowania drogowego</p>
<p>Nazwa zamawiającego:</p>	<p align="center">Gmina Michałowice Reguły, ul. Aleja Powstańców Warszawy 1 05-816 Michałowice</p>
<p>Opracowanie PFU:</p>	<div style="display: flex; align-items: center;"> <div style="margin-right: 20px;">  </div> <div> <p>BIURO PROJEKTÓW INFRASTRUKTURALNYCH KRZYSZTOF SULIGA UL. TECZOWA 3/6, 05-270 MARKI TEL: 791-95-65-51, EMAIL: BIURO@BPI-KS.PL NIP: 693-202-60-76</p> </div> </div> <p align="center">Opracował: mgr inż. Krzysztof Suliga</p>
<p align="center"><u>PROGRAM FUNKCJONALNO - UŻYTKOWY</u></p>	
<p align="center">VI.2020 r.</p>	<p align="center">Egz. ...</p>

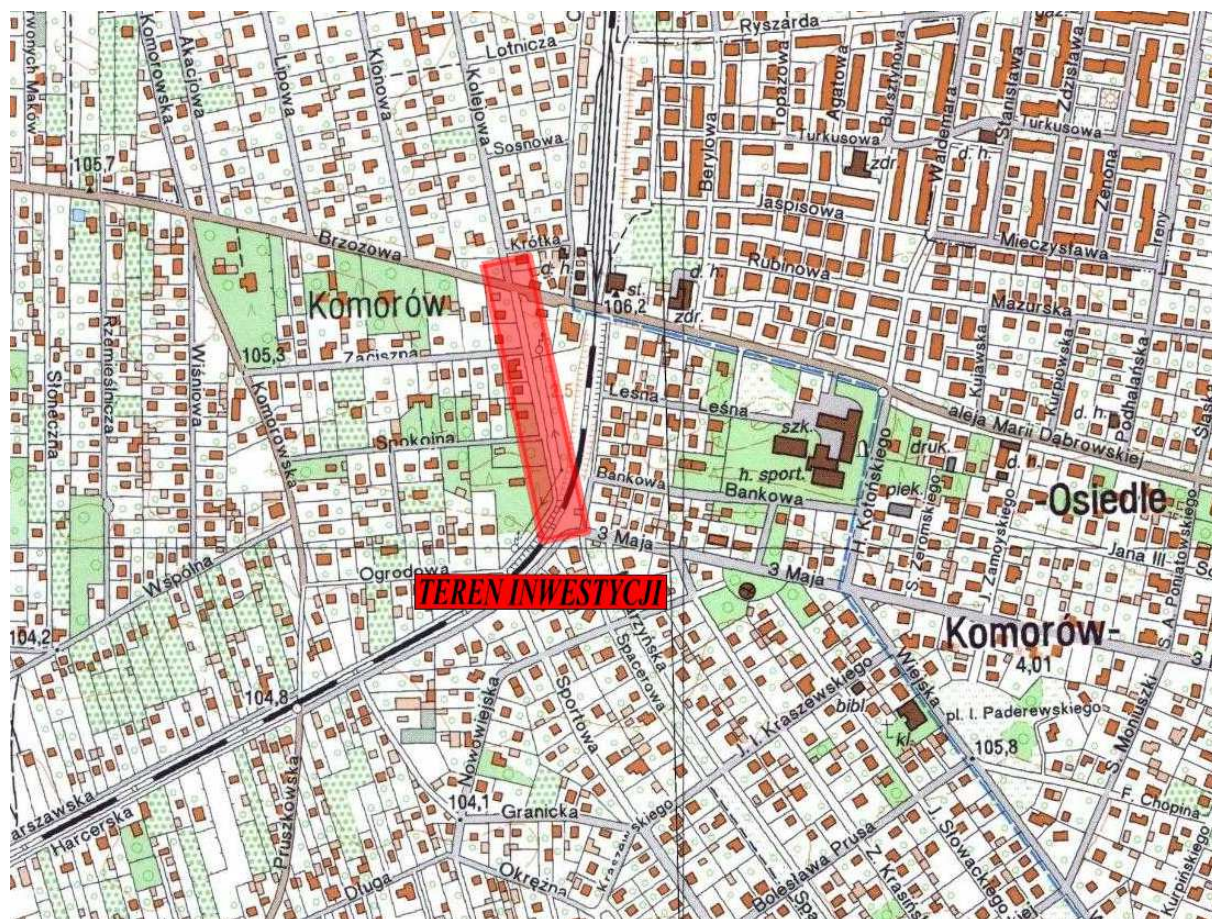
SPIS ZAWARTOŚCI

	Strona
CZĘŚĆ OPISOWA	2
1 Opis ogólny przedmiotu zamówienia	3
1.1 Charakterystyczne parametry określające przedmiot zamówienia	5
1.2 Aktualne uwarunkowania wykonania przedmiotu zamówienia	7
1.3 Ogólne właściwości funkcjonalno – użytkowe	8
1.4 Szczegółowe właściwości funkcjonalno – użytkowe	8
2 Opis wymagań Zamawiającego w stosunku do przedmiotu zamówienia	10
2.1 Wymagania dotyczące zakresu i formy dokumentacji projektowej	10
2.2 Przygotowanie terenu budowy	12
2.3 Architektura	12
2.4 Konstrukcja	12
2.5 Wykończenia i zagospodarowanie terenu	13
CZĘŚĆ INFORMACYJNA	14
1 Dokumenty potwierdzające zgodność zamierzenia budowlanego z wymogami wynikającymi z odrębnych przepisów	15
2 Oświadczenie stwierdzające prawo do dysponowania nieruchomością na cele budowlane.	15
3 Przepisy prawne i normy związane z projektowaniem i wykonaniem zamierzenia budowlanego	16
4 Inne posiadane informacje i dokumenty niezbędne do zaprojektowania robót budowlanych	17
ZAŁĄCZNIKI	18
1 Spis załączników	19

CZĘŚĆ OPISOWA

1 Opis ogólny przedmiotu zamówienia

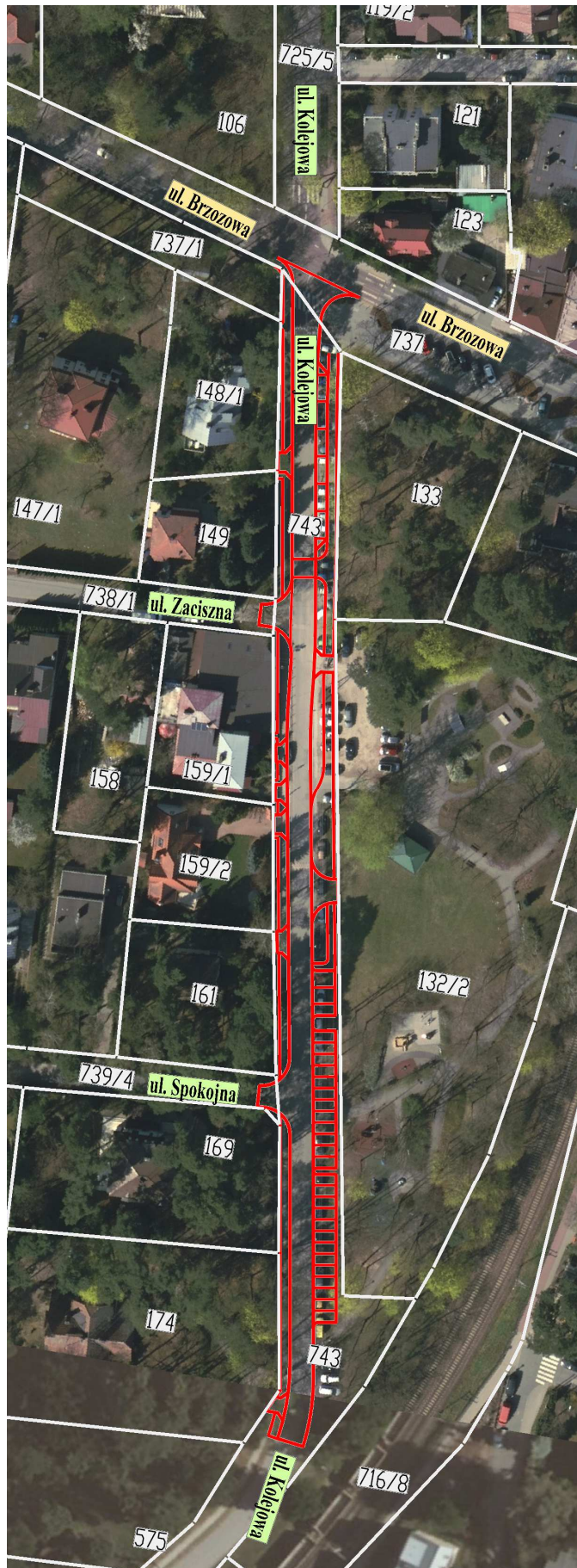
Przedmiot zamówienia obejmuje zaprojektowanie oraz wybudowanie parkingu w systemie „Parkuj i Jedź” w gminie Michałowice, w miejscowości Komorów. Teren przeznaczony na inwestycje jest położony w centralnej części miejscowości, w bliskiej odległości od przystanku kolejowego Komorów WKD, po zachodniej stronie torów kolejowych.



Rysunek 1. Lokalizacja inwestycji na tle Komorowa

Inwestycja zlokalizowana będzie w powiecie przuszkowski, gminie Michałowice (TERYT 142104_2), na następujących działkach :

- obręb 02 Komorów Osiedle, działki nr ew.: 737/1, 737, 738/1, 739/4, 743, 132/2.



Rysunek 2. Teren objęty inwestycją

Zamówienie obejmuje:

- sporządzenie dokumentacji projektowej, w tym:
 - wielobranżowego projektu budowlanego a także uzyskanie wynikających z przepisów: zgód, opinii, uzgodnień, decyzji i pozwoleń pozwalających na realizację inwestycji,
 - projektów wykonawczych, szczegółowych specyfikacji technicznych wykonania i odbioru robót, przedmiarów robót dla wszystkich branż, projektów stałej i czasowej organizacji ruchu,
- wykonanie robót budowlanych na podstawie uzgodnionej z Zamawiającym dokumentacji projektowej.

1.1 Charakterystyczne parametry określające przedmiot zamówienia

Zamówienie obejmuje zaprojektowanie oraz uzyskanie niezbędnych opinii, zgód, decyzji oraz wybudowanie parkingu systemu „Parkuj i Jedź”.

Wykonawca będzie musiał zaprojektować i wykonać:

- przebudowę jezdni ulicy Kolejowej w zakresie zmniejszenia jej szerokości do 5.00m wraz z przebudową nawierzchni,
- miejsca postojowe zlokalizowane wzdłuż ulicy Kolejowej do parkowania równoległego o wymiarach nie mniejszych niż 2.50m x 6.00m, zlokalizowane po wschodniej stronie jezdni, w liczbie nie mniejszej niż 6,
- miejsca postojowe zlokalizowane wzdłuż ulicy Kolejowej do parkowania prostopadłego o wymiarach nie mniejszych niż 2.50m x 5.00m, zlokalizowane po wschodniej stronie jezdni, w liczbie nie mniejszej niż 28, w tym dwa miejsca o wymiarach 3.60m x 5.00m dla samochodów, z których korzystają osoby niepełnosprawne,
- stację ładowania samochodów elektrycznych, zlokalizowaną przy jednym z miejsc postojowych,
- system zajętości miejsc postojowych wraz z dwoma aktywnymi tablicami zlokalizowanymi w pasie ulicy Brzozowej, wskazującymi ilość wolnych miejsc,
- przebudowę skrzyżowań z ulicami Zaciszną oraz Spokojną w zakresie korekty łuków wyokrąglających do min R=6m,
- przebudowę istniejących zjazdów,
- budowę dwóch nowych zjazdów; jeden zjazd indywidualny na dz. nr ew. 132/2 (lokalizacja zgodna lub zbliżona do lokalizacji wskazanej na załączniku graficznym); jeden zjazd publiczny na dz. nr ew. 132/2 (lokalizacja zgodna lub zbliżona do lokalizacji wskazanej na załączniku graficznym);

- przebudowę oraz budowę chodników o szerokości min. 2.00m, dozwolone jest zmniejszenie szerokości chodnika w przypadku gdy jest on odsunięty od krawędzi jezdni o min. 0.50m,
- budowę odwodnienia w postaci systemów retencyjno – rozsączających przewidującego odwodnienie nawierzchni jezdni ulicy, chodników, zjazdów, miejsc postojowych; przewody kanalizacji wykonać z rur PVC, SN min. 8, litych, łączonych na kielichy z uszczelkami gumowym, studzienki połączeniowe z prefabrykowanych elementów żelbetowych średnicy DN1000, włazy żeliwne min kl. D400, wpusty uliczne z kratami polimerowo-cementowymi, kołnierzowymi kl. „D”, posadowione na studzienkach osadnikowych z kręgów żelbetowych DN500, elementy prefabrykowane należy wykonać z betonu klasy min. C 35/45 o wodoszczelności W8 i mrozoodporności F150,
- budowę energooszczędnego oświetlenia (oprawy LED, słupy aluminiowe anodowane, kolor grafitowy, stopka pokryta tworzywem sztucznym),
- przebudowę linii napowietrznej niskiego napięcia na linię kablową zgodnie z warunkami technicznymi uzyskanymi przez Wykonawcę od gestora sieci,
- budowę kanału technologicznego,
- system monitoringu wizyjnego, w tym:
 - budowę kanalizacji teletechnicznej wraz z okablowaniem światłowodowym i niskoprądowym; należy zaprojektować oraz wykonać odpowiednio rozmieszczone studnie umożliwiające dostęp do kanalizacji,
 - kamery monitoringu (specyfikacja kamer: kamery powinny być w technologii IP zasilane w standardzie POE o rozdzielczości minimum 4Mpx przy 20fps, umożliwiające jednoczesną pracę z minimum dwoma niezależnymi strumieniami obrazu (drugi strumień musi umożliwiać podgląd minimum w rozdzielczości FHD 1920x1080); kamery muszą wspierać kodowanie w standardzie H.264 oraz H.265+; kamery muszą wspierać standard ONVIF, funkcje redukcji szumów oraz balansu oświetlenia sceny; kamery muszą posiadać oświetlacze podczerwieni potrafiące pokryć monitorowany obszar oraz obudowy o klasie szczelności minimum IP67),
 - rejestrator IP (specyfikacja rejestratora: wymagany czas archiwizacji dla strumienia: H.264, 15 kl/s, 4.0 Mpx ciągły dla wszystkich podłączonych kamer przez 14 dni; ilość obsługiwanych kamer IP – 32; możliwość wyświetlenia jednocześnie podglądu ze wszystkich 32 kamer; prędkość i rozdzielczość zapisu i odczytu: 15 kl/s przy 4.0 Mpx; rejestrator wyposażony w dyski twarde do pracy ciągłej dedykowany do systemów CCTV; IVS (inteligentna analiza obrazu); tryb zapisu: ciągły zapis, z detekcji ruchu lub ręczny; wyjścia video HDMI; tryb pracy: jednoczesny podgląd na żywo, nagrywanie, odtwarzanie, archiwizacja oraz dostęp lokalny i zdalny poprzez sieć; zarządzanie poziomem dostępu, ochrona dostępu za pomocą loginu i hasła; wymiar pozwalający na montaż w szafie serwerowej 19”),
 - szafę dystrybucyjną (specyfikacja szafy dystrybucyjnej: stojąca typu RACK zlokalizowana w pomieszczeniu technicznym; wymiar minimum 18U; listwa

zasilająca; wentylator; przestrzeń na: rejestrator z dyskami, zasilacz awaryjny UPS),

- zasilacz awaryjny UPS (specyfikacja zasilacza UPS: typ obudowy: RACK; wymagany czas awaryjnego podtrzymania pracy systemu : 30 minut; okablowanie dodatkowe umożliwiające podłączanie do UPS standardowych wtyczek i zasilaczy 230V),
- monitor umożliwiający bieżący podgląd w trybie rzeczywistym ze wszystkich zainstalowanych kamer o następujących parametrach minimalnych: przekątna obrazu minimum: 32 cale; rozdzielczość: 1920x1080; format ekranu: 16:9; czas reakcji matrycy: 5ms; wejścia: 1 x HDMI, 1xDVI; jasność: 250 cd/m²; uchwyt ścienny),
- elementy małej architektury, w tym
 - min. 5 ławek miejskich,
 - budowę wiaty na rowery, ilość miejsc 25, w tym 2 stanowiska do ładowania rowerów elektrycznych,
 - nasadzenia zielenią niską oraz średnią
- tereny niezagospodarowane zahumusować oraz obsiać trawą.

Przy projektowaniu należy kierować się zasadą uniwersalnego projektowania – planowany parking powinien być dostępny dla wszystkich użytkowników i przynosić korzyści wszystkim członkom społeczeństwa poprzez równy dostęp z uwzględnieniem potrzeb tych użytkowników, których funkcjonowanie jest w jakimś aspekcie ograniczone.

Obiekty przestrzeni publicznych (takie jak ławki miejskie, wiaty rowerowe, inne elementy małej architektury oraz nasadzenia) wyłonione zostaną w ramach konkursu architektonicznego.

Parking powinien posiadać oznakowanie wspólne dla Warszawskiego Obszaru Funkcjonalnego.

1.2 Aktualne uwarunkowania wykonania przedmiotu zamówienia

Uwarunkowania wykonania przedmiotu zamówienia:

- miejscowy plan zagospodarowania przestrzennego - UCHWAŁA Nr LIV/405/2002 RADY GMINY MICHAŁOWICE z dnia 28 czerwca 2002 r. w sprawie zatwierdzenia miejscowego planu zagospodarowania przestrzennego gminy Michałowice obszaru "Komorów" - część I obejmująca fragmenty osiedla Komorów, wsi Komorów, wsi Granica i wsi Nowa Wieś.
- warunki wynikające z opinii, uzgodnień, decyzji, które Wykonawca będzie zobowiązany uzyskać na etapie sporządzania dokumentacji projektowej,
- przepisy techniczno – budowlane.

1.3 Ogólne właściwości funkcjonalno – użytkowe

Inwestycja ma na celu usprawnienie działania systemu komunikacji zbiorowej (obsługa przystanku kolejowego WKD Komorów) poprzez poprawienie dostępu do infrastruktury parkingowej, zarówno rowerowej jak i samochodowej, dla podróżujących w systemie „Pakuj i Jedź”. Inwestycja przyczyni się również do zwiększenia wykorzystania transportu publicznego względem samochodowego, a tym samym do zmniejszenia emisji zanieczyszczeń powietrza oraz zmniejszenia poziomu hałasu.

1.4 Szczegółowe właściwości funkcjonalno – użytkowe

Stan istniejący

Ulica Kolejowa w stanie istniejącym ma jezdnię o szerokości 6.20m z nawierzchnią wykonaną z betonu asfaltowego oraz jednostronny chodnik (zlokalizowany po stronie zachodniej) o szerokości 2m. Sąsiedztwo drogi stanowią domy jednorodzinne zlokalizowane po jej zachodniej stronie oraz park miejski zlokalizowany po stronie wschodniej. Do domów jednorodzinnych prowadzą zjazdy indywidualne. Droga posiada oświetlenie uliczne, nie posiada uregulowanego odwodnienia. Na odcinku objętym inwestycją ulica kolejowa krzyżuje się z dwoma innymi drogami publicznymi gminnymi – ulicami Spokojną oraz Zaciszną.

Teren pod planowany parking na działce nr 132/2 jest obecnie zajęty przez nieurządzony parking o nawierzchni gruntowej.



Rysunek 3 Istniejąca ulica Kolejowa



Rysunek 4 Istniejący parking gruntowy na dz. nr ew. 132/2

Zakres inwestycji

W ramach Inwestycji należy: przebudować jezdnie ulicy Kolejowej w zakresie zmniejszenia jej szerokości oraz przebudowy nawierzchni, wybudować miejsca postojowe zlokalizowane wzdłuż ulicy Kolejowej, wybudować system zajętości miejsc postojowych wraz z dwoma aktywnymi tablicami zlokalizowanymi w pasie ulicy Brzozowej, przebudować skrzyżowania z ulicami Zaciszną oraz Spokojną, przebudować istniejących zjazdów, wybudować dwa nowe zjazdy, przebudować istniejące oraz wybudować nowe chodniki. Szczegóły podano w pkt 1.1.

Odwodnienie

W ramach Inwestycji należy zaprojektować i wykonać urządzenia odwadniające, odprowadzające wody opadowe do gruntu. Szczegółowe wymagania dla odwodnienia podano w pkt 1.1.

Przebudowa linii energetycznej

W ramach Inwestycji należy zaprojektować i wykonać zamianę linii napowietrznej niskiego napięcia na linię kablową zgodnie z warunkami technicznymi uzyskanymi przez Wykonawcę od gestora sieci

Oświetlenie

W ramach inwestycji należy wykonać energooszczędne oświetlenie (oprawy LED, słupy aluminiowe anodowane, kolor grafitowy, stopka pokryta tworzywem sztucznym). Szczegółowe wymagania dla odwodnienia podano w pkt 1.1.

System monitoringu

W ramach Inwestycji należy zaprojektować systemu monitoringu. Dokładne parametry dla systemu monitoringu podano w pkt. 1.1.

Wiaty rowerowe

Wiaty rowerowe powinny być przewidziane dla 25 rowerów, w tym 2 rowerów elektrycznych, dla których stacja ładowania będzie zasilana z paneli fotowoltaicznych rozmieszczonych na dachu wiaty rowerowej. Całość konstrukcji wiaty powinna być zabezpieczona - ocynkowana ogniowo i malowana proszkowo, posadowiona na fundamentach zgodnie z zaleceniami producenta.

Ławki miejskie

Ławki powinny mieć długość minimum 180cm oraz oparcie. Na każde dwie ławki powinien przypadać jeden kosz na odpadki.

Mała architektura – konkurs architektoniczny

Obiekty przestrzeni publicznych (takie jak ławki miejskie, wiaty rowerowe, śmietniki, inne elementy małej architektury) wyłonione zostaną w ramach konkursu architektonicznego.

Zieleń

Założono humusowanie gr. 10 cm z obsianiem trawą obejmujące tereny tam gdzie będzie to konieczne ze względu na projektowane zagospodarowanie oraz tam gdzie zostanie zniszczona zieleń w skutek prowadzonych robót budowlanych. W ramach inwestycji należy wykonać nasadzenia zielenią ozdobną niską oraz średnią. Gatunki oraz miejsce nasadzeń zostaną wyłonione w ramach konkursu architektonicznego.

Organizacja ruchu

W ramach inwestycji należy opracować projekt stałej oraz czasowej organizacji ruchu. Należy wykonać również system zajętości miejsc postojowych wraz z dwoma aktywnymi tablicami informacyjnymi podającymi ilość wolnych miejsc.

2 Opis wymagań Zamawiającego w stosunku do przedmiotu zamówienia

2.1 Wymagania dotyczące zakresu i formy dokumentacji projektowej

Zamawiający upoważni Wykonawcę wyłonionego zgodnie z Ustawą Prawo Zamówień Publicznych do występowania w jego imieniu, podejmowania wszelkich działań w celu uzyskania uzgodnień, opinii i decyzji na etapie projektowania a także dokonania zgłoszenia zamiaru wykonania robót budowlanych. Przed złożeniem o wydanie pozwolenia na budowę lub zgłoszenia robót budowlanych niewymagających uzyskania pozwolenia na budowę należy uzgodnić dokumentację z Zamawiającym. Wykonawca dołączy do projektu oświadczenie, że projekt został sporządzony zgodnie z obowiązującymi przepisami oraz zasadami wiedzy technicznej.

Projekt budowlany

Projekt budowlany powinien być wykonany zgodnie z Rozporządzeniem Ministra Infrastruktury z dnia 3 lipca 2003r. w sprawie szczegółowego zakresu i formy projektu budowlanego (Dz.U. Nr 120, poz. 1133 z dnia 10 lipca 2003r.). Powinien obejmować wszystkie przewidziane do realizacji branże i być kompletny z punktu widzenia celu, któremu ma służyć. Projekt budowlany należy wykonać w 5 egzemplarzach.

Należy dodatkowo sporządzić i przekazać Zamawiającemu projekt budowlany w wersji elektronicznej na płycie CD / DVD w formacie PDF.

Projekt wykonawczy

Projekty wykonawcze należy opracować oddzielnie dla każdej branży. Projekty wykonawcze należy opracować zgodnie z Rozporządzeniem Ministra Infrastruktury z dnia 2 września 2004 w sprawie szczegółowego zakresu i formy dokumentacji projektowej, specyfikacji technicznych wykonania i odbioru robót budowlanych oraz programu funkcjonalno-użytkowego (Dz. U. Nr 202, poz.2072). Projekty wykonawcze należy wykonać w 5 egzemplarzach dla każdej branży.

Należy dodatkowo sporządzić i przekazać Zamawiającemu projekty wykonawcze oddzielnie dla każdej branży w wersji elektronicznej na płycie CD / DVD w formacie PDF.

Przedmiar robót

Przedmiary robót należy opracować oddzielnie dla każdej z branż. Powinny zawierać dane wyszczególnione w Rozporządzeniu Ministra Infrastruktury z dnia 2 września 2004 w sprawie szczegółowego zakresu i formy dokumentacji projektowej, specyfikacji technicznych wykonania i odbioru robót budowlanych oraz programu funkcjonalno-użytkowego Dz.U. Nr 202, poz.2072). Należy przyjąć odległość wywozu ziemi z wykopów do 10km. Przedmiary robót należy wykonać w 3 egzemplarzach dla każdej branży.

Należy dodatkowo sporządzić i przekazać Zamawiającemu przedmiary robót oddzielnie dla każdej branży w wersji elektronicznej na płycie CD / DVD w formacie PDF.

Szczegółowe specyfikacje techniczne wykonania i odbioru robót budowlanych

SSTWiORB powinny zawierać dane wyszczególnione w Rozporządzeniu Ministra Infrastruktury z dnia 2 września 2004 w sprawie szczegółowego zakresu i formy dokumentacji projektowej, specyfikacji technicznych wykonania i odbioru robót budowlanych oraz programu funkcjonalno-użytkowego (Dz.U. Nr 202, poz.2072). Specyfikację należy wykonać w 3 egzemplarzach dla każdej branży.

Należy dodatkowo sporządzić i przekazać Zamawiającemu SSTWiORB oddzielnie dla każdej branży w wersji elektronicznej na płycie CD / DVD w formacie PDF.

Wymagania dotyczące informacji BIOZ

Informację dotyczącą bezpieczeństwa i ochrony zdrowia należy opracować zgodnie z Rozporządzeniem Ministra Infrastruktury z dnia 23 czerwca 2003r. w sprawie informacji dotyczącej bezpieczeństwa i ochrony zdrowia oraz planu bezpieczeństwa i ochrony zdrowia (Dz. U. Nr 120, poz. 1126 z dnia 10 lipca 2003). Informację BIOZ należy opracować w 5 egzemplarzach.

2.2 Przygotowanie terenu budowy

Plac budowy należy przygotować i zabezpieczyć zgodnie z obowiązującymi przepisami. Miejsca składowania ziemi z wykopów, materiałów odzyskowych i rozbiórkowych, możliwości urządzenia czasowego zaplecza budowy i inne szczegółowe uwarunkowania wykonania robót Wykonawca uzgodni z Zamawiającym.

W razie konieczności wycinki drzew uzyskanie stosownego zezwolenia leży po stronie Wykonawcy. Wykonawca uwzględni wycinkę oraz potencjalne nasadzenia kompensacyjne w kosztach realizacji Inwestycji.

Wykonawca jest odpowiedzialny za geodezyjne wytyczenie, wyniesienie punktów pomiarowych i ich oznaczeń, a w przypadku ich zniszczenia do ich odtworzenia na własny koszt.

Wszystkie elementy zagospodarowania placu budowy powinny spełniać wymagania określone w Rozporządzeniu Ministra Infrastruktury z 6 lutego 2003r. w sprawie bezpieczeństwa i higieny pracy podczas wykonywania robót budowlanych (Dz.U. 2003r. Nr47, poz.401.).

2.3 Architektura

Obiekty przestrzeni publicznych (takie jak ławki miejskie, wiaty rowerowe, śmietniki, inne elementy małej architektury) wyłonione zostaną w ramach konkursu architektonicznego. Wszelkie obiekty powinny komponować się z podobnymi elementami zastosowanymi w najbliższej okolicy oraz posiadać formę uzgodnioną z Zamawiającym.

2.4 Konstrukcja

Zamawiający wymaga by elementy zagospodarowania Inwestycji takie jak: jezdnie, chodniki, miejsca postojowe spełniały wymogi określone w rozporządzeniu Ministra Transportu i Gospodarki z dnia 2 marca 1999 r. w sprawie warunków technicznych, jakim powinny odpowiadać drogi publiczne i ich usytuowanie oraz KATALOG TYPOWYCH KONSTRUKCJI NAWIERZCHNI PODATNYCH I PÓŁSZTYWNYCH.

Konstrukcje nawierzchni należy wykonać zgodnie z poniższymi wymaganiami:

- jezdnie ulicy Kolejowej - KR2, w-wa ścieralna wykonana z AC,
- miejsca postojowe – KR zgodnie z wymaganiami KTKNPIP, w-wa ścieralna z kostki betonowej.

Na nawierzchniach należy zachować spadki umożliwiające swobodny spływ wody do projektowanego układu wpustów, jednocześnie minimalizując konieczne do wykonania roboty ziemne. Spadek poprzeczny jednostronny lub dwustronny powinien wynosić min. 2,0% w kierunku do urządzeń odwadniających,

Dodatkowo należy przyjąć:

- chodniki obramowane obrzeżami betonowymi 8x30 cm (na ławie betonowej z betonu C 12/15),

- jezdnia oraz miejsca postojowe obramowane krawężnikiem betonowym (stojącym lub wtopionym) 15x30 cm na ławie betonowej z betonu C 12/15,
- ewentualne skarpy o nachyleniu 1:1,5 lub mniejszym,
- teren przyległy, skarpy humusowane gr. 10 cm oraz obsiane nasionami traw.

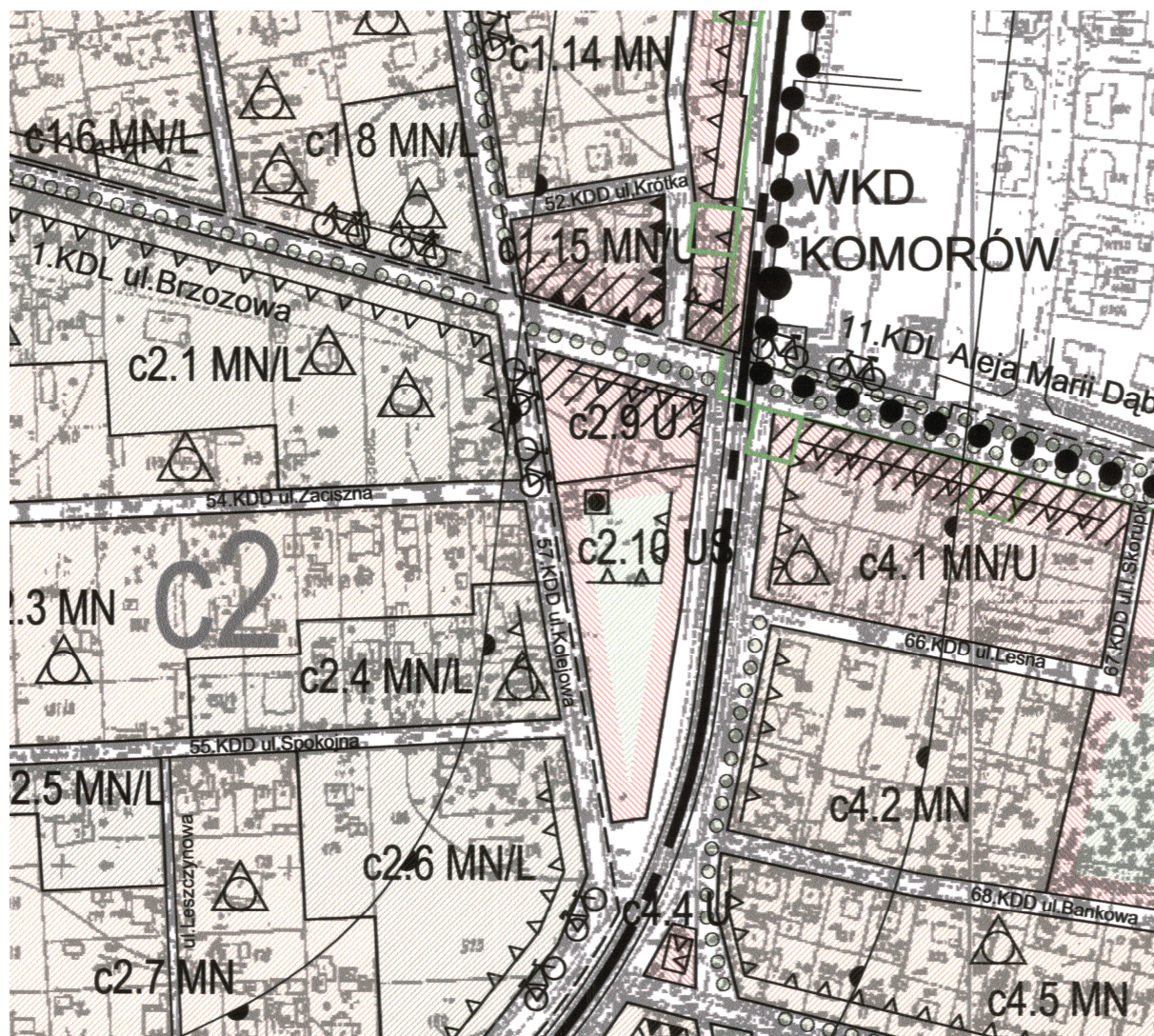
2.5 Wykończenia i zagospodarowanie terenu

Prace wykończeniowe będą obejmować wykonanie oznakowania pionowego i poziomego, plantowanie z humusowaniem i obsianiem trawą terenów zielonych, wykonanie nasadzeń oraz przywrócenie terenu przyległego do stanu sprzed rozpoczęcia robót.

CZĘŚĆ INFORMACYJNA

1 Dokumenty potwierdzające zgodność zamierzenia budowlanego z wymogami wynikającymi z odrębnych przepisów

Na obszarze objętym Inwestycją obowiązuje miejscowy plan zagospodarowania przestrzennego - UCHWAŁA Nr LIV/405/2002 RADY GMINY MICHAŁOWICE z dnia 28 czerwca 2002 r. w sprawie zatwierdzenia miejscowego planu zagospodarowania przestrzennego gminy Michałowice obszaru "Komorów" - część I obejmująca fragmenty osiedla Komorów, wsi Komorów, wsi Granica i wsi Nowa Wieś.



Inwestycja jest zgodna z zapisami Miejscowego Planu Zagospodarowania Przestrzennego.

2 Oświadczenie stwierdzające prawo do dysponowania nieruchomością na cele budowlane.

Zamawiający posiada prawo do dysponowania nieruchomością na cele budowlane. Dokument oświadczenia Zamawiający dostarczy Wykonawcy przed rozpoczęciem procedury uzyskiwania pozwolenia na budowę lub zgłoszenia robót budowlanych.

3 Przepisy prawne i normy związane z projektowaniem i wykonaniem zamierzenia budowlanego

- **Ustawa z dnia 07.07.1994r. prawo budowlane.** (Dz.U. 2006 r. Nr 156 poz. 1118 ze zmianami)
- **Rozporządzenie Ministra Infrastruktury z dnia 12 kwietnia 2002 r. w sprawie warunków technicznych, jakim powinny odpowiadać budynki i ich usytuowanie.** (Dz.U. 2002 nr 75 poz. 690 ze zmianami)
- **Rozporządzenie Ministra Infrastruktury z dnia 2.09.2004 r. w sprawie szczegółowego zakresu i formy dokumentacji projektowej, specyfikacji technicznych, wykonania i odbioru robót budowlanych oraz programu funkcjonalno - użytkowego.** (Dz.U.2004r. Nr 202, poz. 2072 ze zmianami)
- **Rozporządzenie Ministra Transportu i Gospodarki Morskiej w sprawie warunków technicznych, jakim powinny odpowiadać drogi publiczne i ich usytuowanie** (Dz.U.1999r. Nr 43 poz. 430 ze zmianami)
- **Ustawa z dnia 29 stycznia 2004 roku Prawo zamówień publicznych** (Dz.U. 2004r. Nr 19 poz. 177 ze zmianami)
- **Ustawa z dnia 21.03.1985 o drogach publicznych** (Dz.U.2007r. Nr 19 poz. 115 ze zmianami)
- **Rozporządzenie ministra Infrastruktury z dn. 18 maja w sprawie określenia metod i podstaw sporządzania kosztorysu inwestorskiego, obliczania planowanych kosztów prac projektowych oraz planowanych kosztów robót budowlanych określonych w programie funkcjonalno – użytkowym** (Dz.U. 2004 nr 202 poz. 2072)
- **Ustawa z dnia 20.06.1997 prawo o ruchu drogowym** (Dz.U. 2003 r. nr 58. poz. 515 ze zmianami)
- **Rozporządzenie Ministra Infrastruktury z dn. 23.09.2003 r. w sprawie szczegółowych warunków zarządzania ruchem na drogach oraz wykonywania nadzoru nad tym zarządzaniem** (Dz.U. 2003 r. nr 177, poz. 1729)
- **Rozporządzenie Ministra Infrastruktury z dn. 03.07.2003 r. w sprawie szczegółowych warunków technicznych dla znaków i sygnałów drogowych oraz urządzeń bezpieczeństwa ruchu drogowego i warunków ich umieszczania na drogach** (Dz.U. 2003 r. nr 220, poz. 2181)
- **Ustawa z dnia 20 lipca 2017 r. - Prawo wodne** (Dz. U. Nr 115 poz. 1229 ze zmianami),
- **Ustawa z dnia 7 lipca 1994 - Prawo budowlane** (Dz.U. 1994 nr 89 poz. 414 ze zmianami),
- **Ustawa z dnia 27 kwietnia 2001 - Prawo Ochrony Środowiska** (Dz. U. nr 62 poz.627 ze zmianami),
- Pozostałe potrzebne do wykonania przedmiotu Zamówienia.

4 Inne posiadane informacje i dokumenty niezbędne do zaprojektowania robót budowlanych

Wszelkie opracowania i dokumenty potrzebne do realizacji przedmiotu Zamówienia, takiej jak mapa do celów projektowych, badania geologiczne, opinia geotechniczna, inwentaryzacja zieleni, oraz pozostałe potrzebne do wykonania przedmiotu Zamówienia, Wykonawca jest zobowiązany wykonać we własnym zakresie i na swój koszt.

ZAŁĄCZNIKI

1 Spis załączników

- KOL-01 – Plan orientacyjny,
- KOL-02 – Koncepcja zagospodarowania terenu, SKALA 1:500,