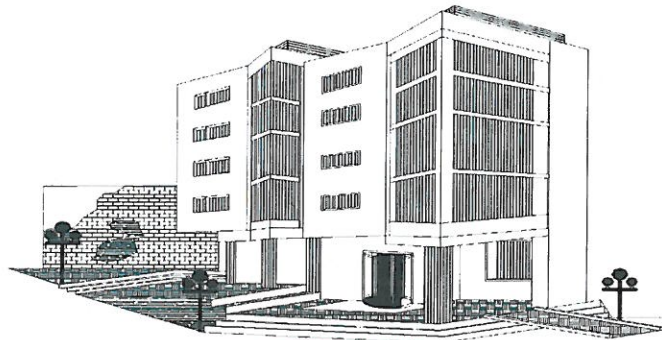


09- 540 Sanniki ul. Fabryczna 3
 tel: 600 220 456, 795 475 883
 fax: 46 880 70 90
 email: intecplan@intecplan.com.pl
 www.intecplan.com.pl
 NIP 971- 008-53-70 REGON 611398604



URZĄD GMINY MICHAŁOWICE
 Referat Gospodarki Komunalnej
 Reguły, ul. Aleja Powstańców Warszawy 1
 05-816 Michałowice

Projekt uzgodniono
 w zakresie drogowym
 uwagi *BRONISZ*
BRONISZ
 Reguły, dn. 29.02.2020

PROJEKT BUDOWLANY

Przedmiot opracowania	Przebudowa ul. Bankowej w Komorowie w zakresie: Rozbiórki sieci elektroenergetycznej nN wraz z siecią oświetlenia ulicznego, budowy sieci elektroenergetycznej nN wraz z siecią oświetlenia ulicznego			
Inwestor:	Wójt Gminy Michałowice Aleja Powstańców Warszawy 1 05-816 Michałowice			
Adres Inwestycji:	Działki nr ewid. 753; 755; 757; 758 obręb 0002 Komorów Osiedle jednostka ewid. 142104_2 Michałowice			
Autorzy				
Branża	Projektant	Specjalność	Nr uprawnień	Podpis
Elektryczna	mgr inż. Jan Paczuski	Instalacyjno-inżynierska w zakresie instalacji elektrycznych	St-275/82	<i>[Signature]</i>
Branża	Opracowujący	Specjalność	Nr uprawnień	Podpis
Elektryczna	mgr inż. Mariusz Janiszewski			<i>[Signature]</i>
Kategoria obiektu budowlanego: XXVI		Egzemplarz 2		

[Signature]
 z up. WÓJTA
KIEROWNIK
 Referatu Gospodarki Komunalnej
 mgr Jerzy Sierak
 Zastępca Wójta Gminy Michałowice
 mgr Andrzej Łuszczynski

Grudzień, 2019r.

PGE Dystrybucja S.A. Oddział Warszawa
 Rejon Energetyczny Pruszków
 05-800 Pruszków, ul. Waryńskiego 4/6

10 -02- 2020

L. dz. 17 RM / 2020 / D / B

Spis treści

I. OPIS TECHNICZNY	3
1. PODSTAWA OPRACOWANIA	3
2. ZAKRES OPRACOWANIA	3
3. STAN ISTNIEJĄCY	3
4. STAN PROJEKTOWANY	3
4.1 Projektowana sieć elektroenergetyczna nN	4
4.2 Złącza kablowe nN	4
4.3 Projektowana sieć oświetlenia ulicznego	5
4.4 Punkty oświetleniowe	5
5. OCHRONA OD PORAŻEŃ	5
6. OCHRONA PRZECIWPRAZIĘCIOWA	5
7. UWAGI KOŃCOWE	5
II. INFORMACJA DOTYCZĄCA BEZPIECZEŃSTWA I OCHRONY ZDROWIA	6
III. RYSUNKI	9
IV. OŚWIADCZENIE PROJEKTANTA	16
V. ZAŁĄCZNIKI	17
• Uprawnienia budowlane nr ew. St-275/82	18
• Zaświadczenie o przynależności projektanta do Mazowieckiej Izby Inżynierów Budownictwa	19
• Warunki usunięcia kolizji	20
• Protokół z narady koordynacyjnej	23
• Opinia MWKZ	26
• Decyzja Wójta Gminy Michałowice nr 63.2020 z dn. 30.01.2020 r.	29

I. OPIS TECHNICZNY

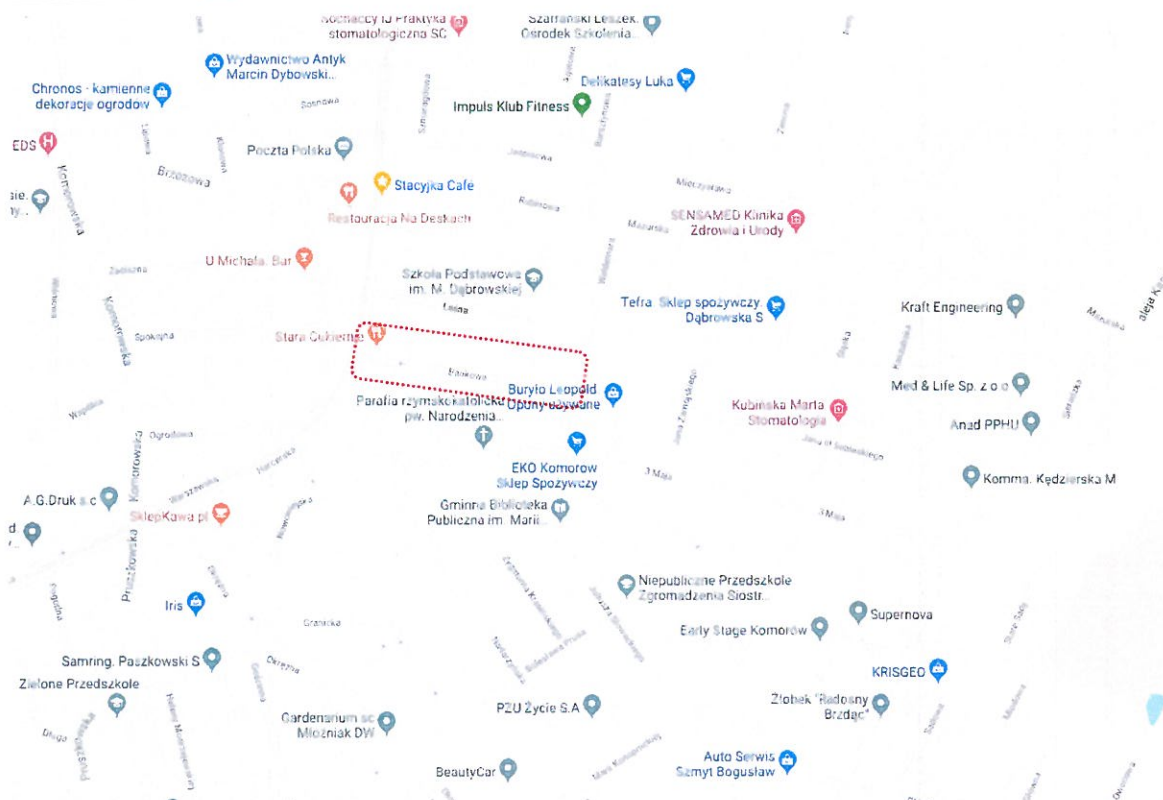
1. PODSTAWA OPRACOWANIA

- 1.1 Zlecenie Inwestora
- 1.2 Warunki usunięcia kolizji nr 58/2019 z dn. 18.05.2019 r.
- 1.4 Wizja lokalna w terenie
- 1.5 Obowiązujące katalogi i przepisy budowy

2. ZAKRES OPRACOWANIA

Niniejsze opracowanie dotyczy rozbiórki sieci elektroenergetycznych napowietrznych nN i oświetlenia ulicznego oraz budowy sieci elektroenergetycznych kablowych nN i oświetlenia ulicznego w pasie drogi gminnej – ul. Bankowej w Komorowie, gm. Michałowice, powiat pruszkowski.

Lokalizacja inwestycji



Działki, przez które przebiega inwestycja:

dz. nr ew. 753, 755, 757, 758, obręb 0002 Komorów Osiedle, jednostka ewidencyjna 142104_2 Michałowice
budowa sieci elektroenergetycznej komunalnej nN-0,4kV zamyka się w działkach nr ew.: 755, 757, 758, obręb 0002 Komorów Osiedle, jednostka ewidencyjna 142104_2 Michałowice

3. STAN ISTNIEJĄCY

W ulicy Bankowej w Komorowie zlokalizowana jest sieć elektroenergetyczna napowietrzna nN typu 4x AL50 podwieszona wraz z siecią oświetlenia ulicznego typu 1x AL25 na wspólnych stanowiskach słupowych typu ŻN10. Sieć nN zasilana jest ze stacji transformatorowej SN/nN nr 02-0531 Komorów Matejki kablem typu YAKXS 4x120mm².

4. STAN PROJEKTOWANY

W związku z przebudową ulicy Bankowej w Komorowie planuje się rozbiórkę istniejących słupów i sieci napowietrznej nN wraz z siecią oświetlenia ulicznego na odcinku między słupami ozn. nr 1 – 13. Za usunięte sieci przewidziano budowę sieci elektroenergetycznych kablowych nN i oświetlenia ulicznego w nowych, niekolidujących lokalizacjach.

4.1 Projektowana sieć elektroenergetyczna nN

W miejsce usuniętych sieci napowietrznych nN projektuje się budowę sieci elektroenergetycznej kablowej nN wykonanej kablami typu YAKXS 4x120mm² i YAKXS 4x35mm².

Sieć typu YAKXS 4x120 należy połączyć z istniejącym kablem nN wyprowadzonym ze stacji transformatorowej, zdjętym ze zdemontowanego słupa nr 1 w miejscu m1. Dalej kabel prowadzić do projektowanych złączy kablowych nN ZK nr 1 – ZK nr 14. Ze złącza ZK nr 14 kabel wprowadzić na słup nr 13 w pasie ul. H. Kotońskiego. Ze złącza ZK nr 11 należy wyprowadzić kabel w kierunku istniejącego słupa 8.1. w pasie ul. Kredytowej. Istniejące złącza kablowe ZK nr 8 i ZK nr 12 zasilić kablami YAKXS 4x35mm². W złączach ZK nr 11 i ZK nr 14 wykonać podziały sieci nN.

Istniejący i projektowany kabel należy połączyć ze sobą za pomocą mufy przelotowej nN typu JLP-CX4 70-120 (S).

Szczegóły lokalizacji proj. sieci elektroenergetycznej nN przedstawiono na rys. nr 2

Kable linii nN należy układać w rowie kablowym, linią falistą z uwzględnieniem 4% zapasu, na głębokości h≈0,8m na podsypce z piasku o grubości 10cm, a następnie przysypać taką samą warstwą piasku. Całość przykryć folią oznaczeniową do kabli koloru niebieskiego. Na skrzyżowaniach kabla z istniejącą podziemną infrastrukturą techniczną, kabel należy umieścić w rurze ochronnej DVK110. Przejścia pod drogami należy wykonać w rurze ochronnej SRS110. Końce rur uszczelnić. Przy wejściu kabla na słupa, kabel chronić rurą BE75 do poziomu min. 2,5m wysokości i 0,5m w ziemi.

Zgodnie z wymogami normy, na całej trasie kabla co 10m, przy wejściach do rur ochronnych oraz na załomach należy zakładać na kabel opaski informacyjne o treści:

Typ kabla (odpowiednio):	YAKXS 4x120mm ² / YAKXS 4x35mm ²
Napięcie znamionowe:	0,6 / 1 kV
Użytkownik kabla:	PGE Dystrybucja S.A. Oddział Warszawa, RE 01
Trasa (odpowiednio):	ZK nr – ZK nr / S nr – ZK nr
Rok ułożenia:	2020

Całość robót powinna spełniać wymagania normy:

N-SEP-E-0004

„Elektroenergetyczne i sygnalizacyjne linie kablowe – projektowanie i budowa”

4.2 Złącza kablowe nN

W celu zasilenia budynków zlokalizowanych przy ul. Bankowej, projektuje się budowę złączy kablowych oznaczonych na rys. jako ZK nr – ZK nr 14. Projektowane złącza należy zlokalizować w działce drogowej, przy granicach działek prywatnych.

Projektowane są złącza kablowe typu:

- ZK2 + GTR1 + SL1 – ZK nr 1, 2, 4, 5, 10, 14
- ZK2 + GTR2 + SL2 – ZK nr 3, 6, 9
- ZK2 + GTR2 + SL1 – ZK nr 7, ZK nr 13
- ZK3 + GTR1 + SL1 – ZK nr 11

Proj. złącza posadowić na prefabrykowanym fundamencie typu Ft. Obudowy złączy powinny być wykonane z tworzywa sztucznego termoutwardzalnego lakierowanego oraz posiadać odpowiednie atesty. Stosować obudowy przystosowane do plombowania oraz z możliwością dostępu dla personelu obsługi technicznej RE. We wszystkich skrzynkach proj. złączy stosować zamki typu Masterkey. Wewnątrz złączy umieścić trwałe schematy z opisem i wielkością zastosowanych wkładek bezpiecznikowych. Za licznikami energii należy zainstalować listwy zaciskowe. Części złączowe przystosować do plombowania. W częściach pomiarowych zamontować tablice licznikowe do zamontowania liczników pomiarowych energii czynnej. W złączach zainstalować szyny „N”.

4.3 Projektowana sieć oświetlenia ulicznego

Za usuniętą sieć planuje się budowę kablowej sieci oświetlenia ulicznego ze słupami oświetleniowymi. Projektowaną linię kablową należy wykonać kablem ziemnym typu YAKXS 4x35mm². Kabel należy sprowadzić ze słupa nN zlokalizowanego w pasie ul. J. Matejki i prowadzić przelotowo do tabliczek przyłączeniowych umieszczonych we wnękach w proj. słupach oświetleniowych. Ze słupa P8 należy wyprowadzić kabel w kierunku istniejącej linii kablowej zasilającej oświetlenie terenu szkoły. Kable połączyć za pomocą mufy przelotowej JLP-CX4 16-35 (S) w punkcie m2.

Szczegóły lokalizacji proj. sieci oświetlenia ulicznego przedstawiono na rys. nr 3

Kabel linii oświetleniowej należy układać w rowie kablowym linią falistą – falowanie 4% na głębokości $h=0,8m$ na podsypce z piasku o grubości 10cm, a następnie przysypać taką samą warstwą piasku. Całość przykryć folią oznaczeniową do kabli koloru niebieskiego. Na skrzyżowaniach kabla z istniejącą podziemną infrastrukturą techniczną, kabel należy umieścić w rurze ochronnej DVK75. Przejścia pod drogami należy wykonać w rurze ochronnej SRS75. Końce rur uszczelnić. Przy wejściu kabla na słup, kabel należy chronić rurą BE50 do wysokości min. 2,5m i głębokości 0,5m.

Na kablu umieścić oznaczniki: typ kabla, trasa kabla, rok budowy, napięcie, dane użytkownika.

Całość robót powinna spełniać wymagania normy:

N-SEP-E-0004

„Elektroenergetyczne i sygnalizacyjne linie kablowe – projektowanie i budowa”

4.4 Punkty oświetleniowe

Projektuje się słupy stylizowane typu SPS w kolorze czarnym, posadowione na fundamentach (słupy P1 – P13). Dla oświetlenia jezdni planowane są słupy oświetleniowe o wysokości $h=7m$ z oprawami typu ALBANY MIDI LED / 5139 / 24 LEDs 700mA WW, a dla oświetlenia przejść dla pieszych słupy oświetleniowe o wysokości $h=5m$ z oprawami typu ALBANY MIDI LED / 5145 / 24 LEDs 700mA. Oprawy zasilić poprzez skrzynki bezpiecznikowe typu EKM 2035-1D2 i zabezpieczyć wkładkami D01-61. Sieć zasilona będzie z istniejącej szafki oświetleniowej SON.

5. OCHRONA OD PORAŻEŃ

Sieć zasilająca nN pracuje w systemie TT

Ochrona od porażenia będzie składać się z ochrony podstawowej i dodatkowej. Ochrona podstawowa (przed dotykiem bezpośrednim) oraz ochrona dodatkowa (przed dotykiem pośrednim) zrealizowana będzie poprzez zastosowanie opraw oświetleniowych w II klasie ochronności oraz zastosowaniu przewodu zasilającego wewnątrz słupa oświetleniowego o podwójnej izolacji typu YDY 3x2,5mm². Dodatkowo projektowane słupy należy uziemić.

Dla skutecznej ochrony od porażenia należy lokalnie uziemić projektowane konstrukcje ZK stosując uziomy typu GALMAR. Rezystancja wykonanych uziemień powinna spełniać warunek $R_u \leq 10\Omega$.


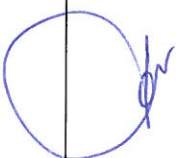
6. OCHRONA PRZECIWPRZEPIĘCIOWA

Dla ochrony sieci i urządzeń od przepięć na istniejących słupach nN w miejscach połączeń sieci izolowanej z nieizolowaną należy zainstalować odgromniki typu BOP-R 0,5/10 i wykonać ich uziemienie, $R_u \leq 10\Omega$.

7. UWAGI KOŃCOWE

Całość robót wykonać zgodnie z niniejszą dokumentacją oraz obowiązującymi przepisami budowy urządzeń elektroenergetycznych i katalogami. Należy uwzględnić uwagi zawarte w TWP oraz w uzgodnieniach projektu w RE. Podłączenie do czynnych urządzeń elektroenergetycznych należy wykonać po uprzednim zgodnym z przepisami BHP przygotowaniu miejsca pracy w porozumieniu i za zgodą RE. Po zakończeniu robót wykonać badania i próby pomontażowe.

II. INFORMACJA DOTYCZĄCA BEZPIECZEŃSTWA I OCHRONY ZDROWIA

Przedmiot opracowania	Przebudowa ul. Bankowej w Komorowie w zakresie: Rozbiórki sieci elektroenergetycznej nN wraz z siecią oświetlenia ulicznego, budowy sieci elektroenergetycznej nN wraz z siecią oświetlenia ulicznego			
Inwestor:	Wójt Gminy Michałowice Aleja Powstańców Warszawy 1 05-816 Michałowice			
Adres Inwestycji:	Działki nr ewid. 753; 755; 757; 758 obręb 0002 Komorów Osiedle jednostka ewid. 142104_2 Michałowice			
Autorzy				
Branża	Projektant	Specjalność	Nr uprawnień	Podpis
Elektryczna	mgr inż. Jan Paczuski	Instalacyjno-inżynierska w zakresie instalacji elektrycznych	St-275/82	
Branża	Opracowujący	Specjalność	Nr uprawnień	Podpis
Elektryczna	mgr inż. Mariusz Janiszewski			
Kategoria obiektu budowlanego: XXVI				

Grudzień, 2019r.

Projekt opracowano w oparciu o Rozporządzenie Ministra Infrastruktury z dn. 23 czerwca 2003 r. w sprawie informacji dotyczącej bezpieczeństwa i ochrony zdrowia oraz planu bezpieczeństwa i ochrony zdrowia.

1. Zakres robót dla całego zamierzenia budowlanego oraz kolejność realizacji poszczególnych obiektów:

- rozbiórka sieci elektroenergetycznych napowietrznych nN i ośw. ul.;
- wykonanie wykopów pod proj. kablową linię nN i oświetleniową;
- wykonanie wykopów pod prefabrykowane fundamenty pod proj. złącza i słupy oświetleniowe;
- układanie kabli w wykopie, zasypanie wykopu;
- montaż i stawianie złączy kablowych i słupów oświetleniowych;
- montaż opraw na słupach oświetleniowych;
- przywrócenie terenu do stanu sprzed inwestycji;
- podłączenie urządzeń pod napięcie.

2. Wykaz istniejących obiektów budowlanych:

W zakresie opracowania znajdują się następujące obiekty budowlane:

- drogi gminne utwardzone;
- napowietrzna linia nN-0,4kV;
- podziemne urządzenia infrastruktury technicznej.

3. Elementy zagospodarowania terenu, które mogą stwarzać zagrożenie bezpieczeństwa i zdrowia ludzi

- istniejąca linia napowietrzna niskiego napięcia nN.

4. Przewidywane zagrożenia występujące podczas realizacji robót budowlanych:

- ryzyko upadku z wysokości ponad 5,0 m;
- roboty wykonywane pod lub поблизу linii elektroenergetycznych (do 1kV);
- ryzyko upadku z żerdzi słupa;
- kolizja drogowa.

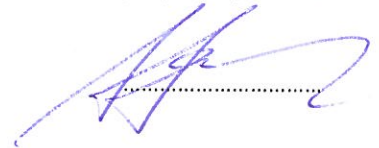
5. Należy przeprowadzić instruktaż ustny przed przystąpieniem pracowników do realizacji robót budowlanych

6. Środki techniczne i organizacyjne, zapobiegające niebezpieczeństwom wynikającym z wykonywania robót budowlanych

- Prace budowlano-montażowe wykonać zgodnie z PBUE, obowiązującymi normami i współczesną wiedzą techniczną
- Prace budowlano-montażowe prowadzić pod nadzorem osoby uprawnionej
- Wykopy zabezpieczyć przed obsunięciem, wygrodzić i oznakować
- Prace w pasie drogowym prowadzić zgodnie z opracowanym projektem organizacji ruchu
- Podłączenie linii na słupach wykonać z zabezpieczonego podnośnika koszowego
- Podłączenie nowo wybudowanych urządzeń do istniejącej sieci napowietrznej nN należy wykonać po wcześniejszym wyłączeniu urządzeń elektroenergetycznych spod napięcia – prace prowadzić zgodnie z Instrukcją Bezpiecznej Pracy w Energetyce

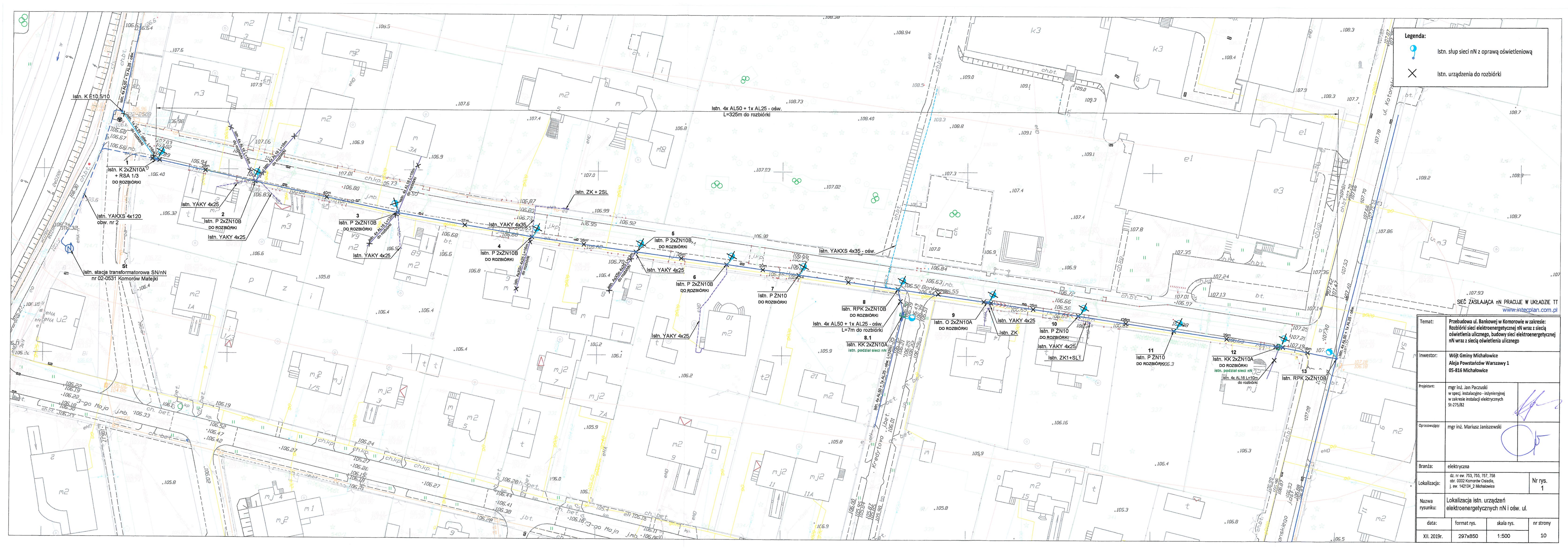
- Podłączenie nowo wybudowanych urządzeń elektroenergetycznych pod napięcie wykonać po wcześniejszym odbiorze technicznym
- Po wykonaniu budowy należy zlecić wykonanie inwentaryzacji powykonawczej uprawnionemu geodecie
- Operatorzy obsługujący podczas budowy świder, dźwig, podnośnik i inny sprzęt zmechanizowany muszą posiadać odpowiednie świadectwa kwalifikacyjne upoważniające ich do pracy na tych urządzeniach.
- Pracowników należy wyposażyć w kamizelki ochronne i sprzęt ochrony osobistej stosownie do zastosowanej metody prowadzenia robót montażowych.
- Zaleca się wykonywanie połączenia kabli przyłączy z istniejącą linią napowietrzną przy użyciu specjalistycznych narzędzi izolowanych.

podpis projektanta

A handwritten signature in blue ink, consisting of stylized, overlapping loops and lines, positioned below the text 'podpis projektanta'.

III. RYSUNKI

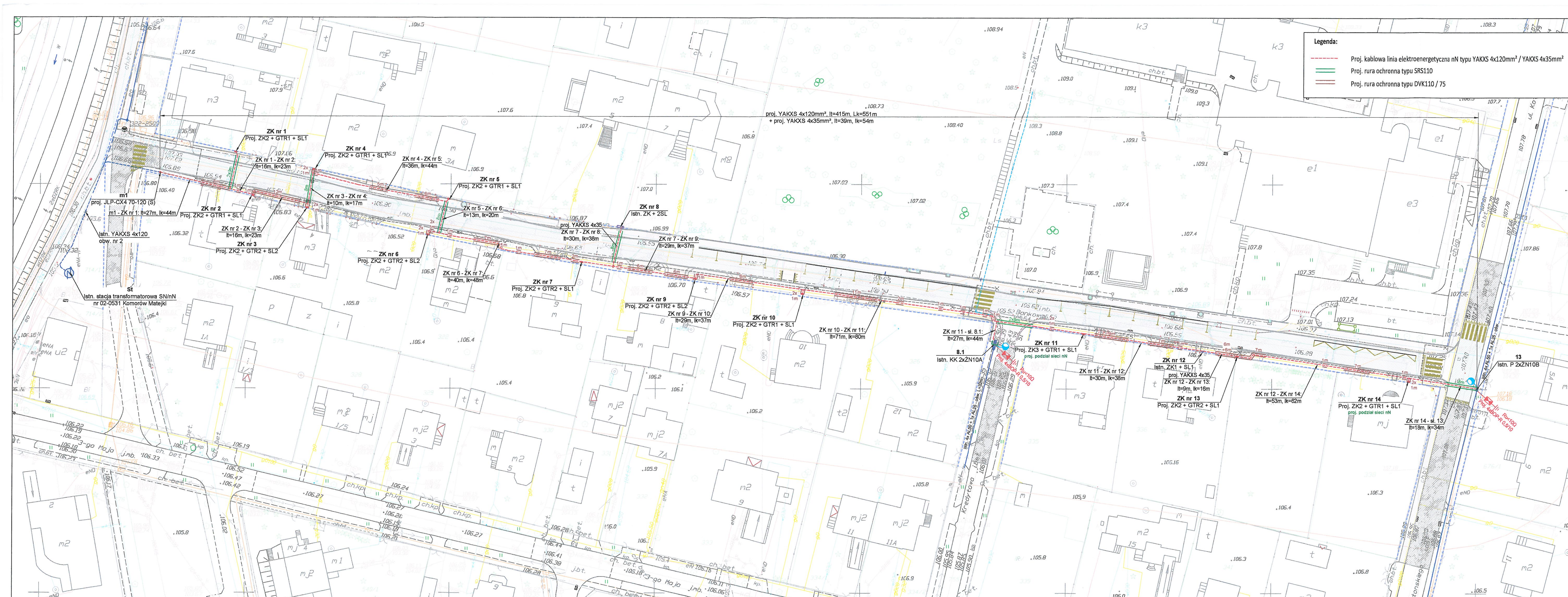
Rys. 1. Lokalizacja istniejących urządzeń elektroenergetycznych nN i ośw. ul.	10
Rys. 2 Lokalizacja proj. urządzeń elektroenergetycznych nN.....	11
Rys. 3. Lokalizacja proj. urządzeń oświetleniowych.....	12
Rys. 4. Widoki proj. złączy kablowych nN.....	13
Rys. 5. Widok proj. słupa oświetlenia ulicznego	14
Rys. 6. Ułożenie kabla w wykopie	15



	Istn. słup sieci nN z oprawą oświetleniową
	Istn. urządzenia do rozbiórki

SIĘĆ ZASILAJĄCA nN PRACUJE W UKŁADZIE TT
www.intecplan.com.pl

Temat:	Przebudowa ul. Bankowej w Komorowie w zakresie: Rozbiórki sieci elektroenergetycznej nN wraz z siecią oświetlenia ulicznego, budowy sieci elektroenergetycznej nN wraz z siecią oświetlenia ulicznego		
Investor:	Wójt Gminy Michałowice Aleja Powstańców Warszawy 1 05-816 Michałowice		
Projektant:	mgr inż. Jan Paczuski w spec. instalacyjno - inżynierijnej w zakresie instalacji elektrycznych 51-275/82		
Opracowujący:	mgr inż. Mariusz Janiszewski		
Branża:	elektryczna		
Lokalizacja:	dz. nr ew. 753, 755, 757, 758 obr. 0002 Komorów Osiedle, j. ew. 142104_2 Michałowice		Nr rys. 1
Nazwa rysunku:	Lokalizacja istn. urządzeń elektroenergetycznych nN i ośw. ul.		
data:	format rys.	skala rys.	nr strony
XII. 2019r.	297x850	1:500	10



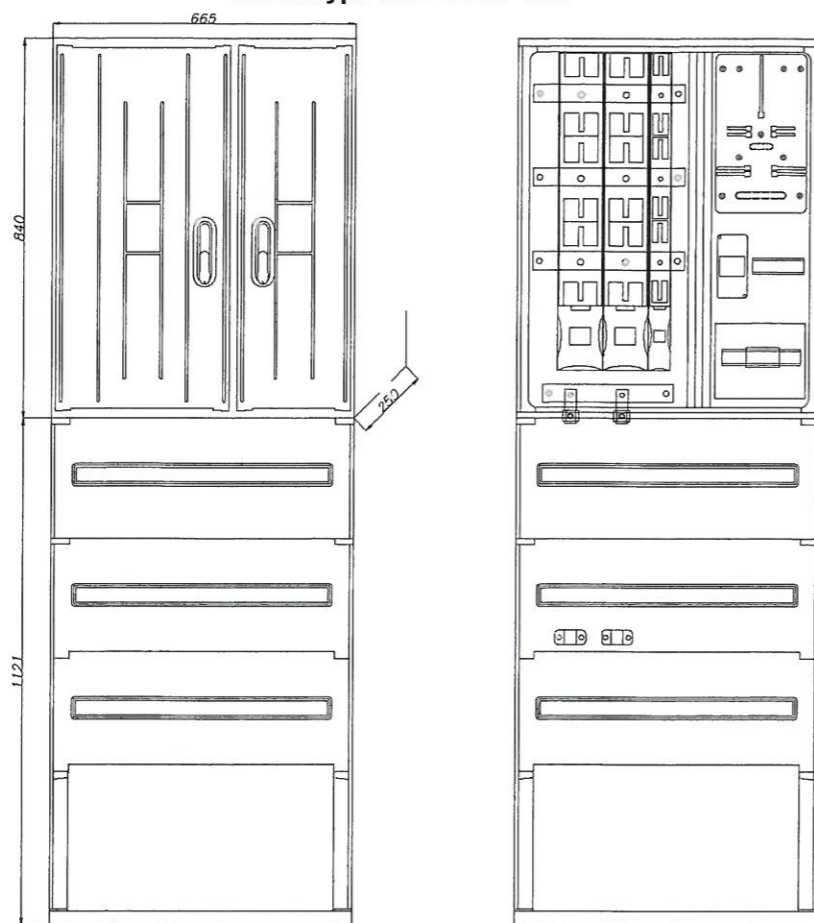
Legenda:

	Proj. kablowa linia elektroenergetyczna nN typu YAKXS 4x120mm ² / YAKXS 4x35mm ²
	Proj. rura ochronna typu SRS110
	Proj. rura ochronna typu DVK110 / 75

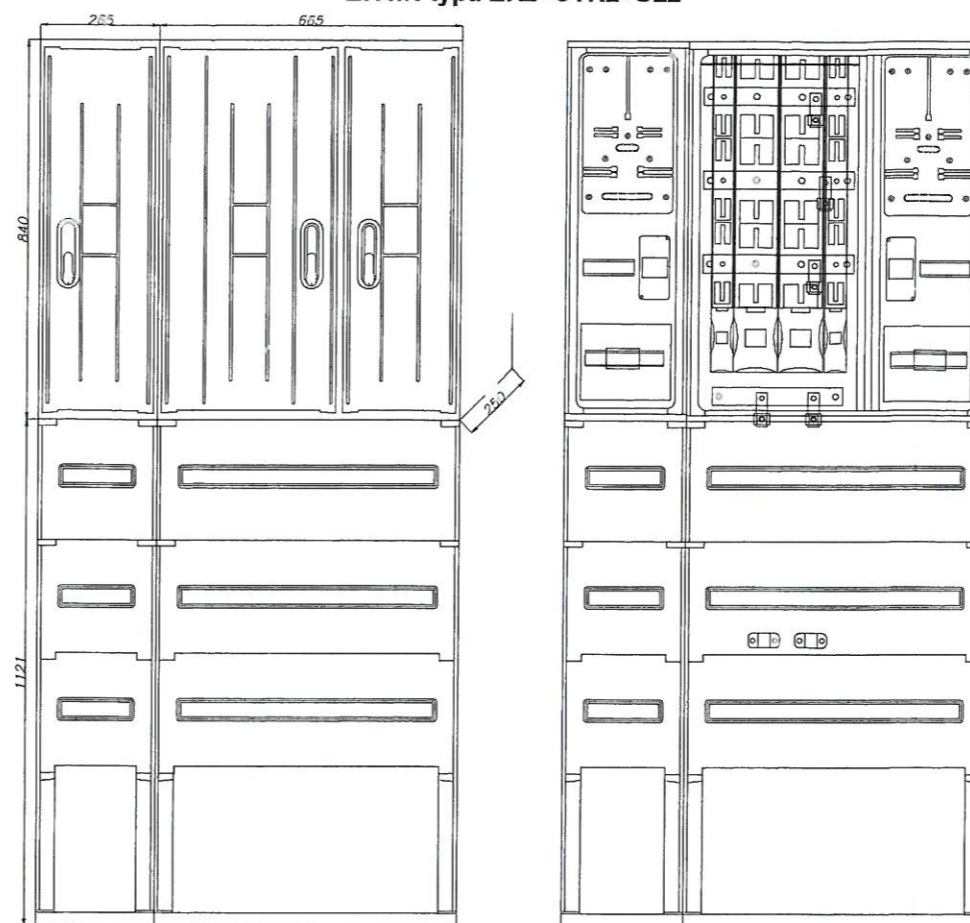
SIĘĆ ZASILAJĄCA nN PRACUJE W UKŁADZIE TT
www.intecplan.com.pl

Temat:	Przebudowa ul. Bankowej w Komorowie w zakresie: Rozbiórki sieci elektroenergetycznej nN wraz z siecią oświetlenia ulicznego, budowy sieci elektroenergetycznej nN wraz z siecią oświetlenia ulicznego		
Inwestor:	Wójt Gminy Michałowice Aleja Powstańców Warszawy 1 05-816 Michałowice		
Projektant:	mgr inż. Jan Paczuski w spec. instalacyjno - inżynierskiej w zakresie instalacji elektrycznych St-275/82		
Opracowujący:	mgr inż. Mariusz Janiszewski		
Branża:	elektryczna		
Lokalizacja:	dz. nr ew. 753, 755, 757, 758 obr. 0002 Komorów Osiedle, j. ew. 142104_2 Michałowice	Nr rys.	2
Nazwa rysunku:	Lokalizacja proj. urządzeń elektroenergetycznych nN		
data:	format rys.	skala rys.	nr strony
XII. 2019r.	297x850	1:500	11

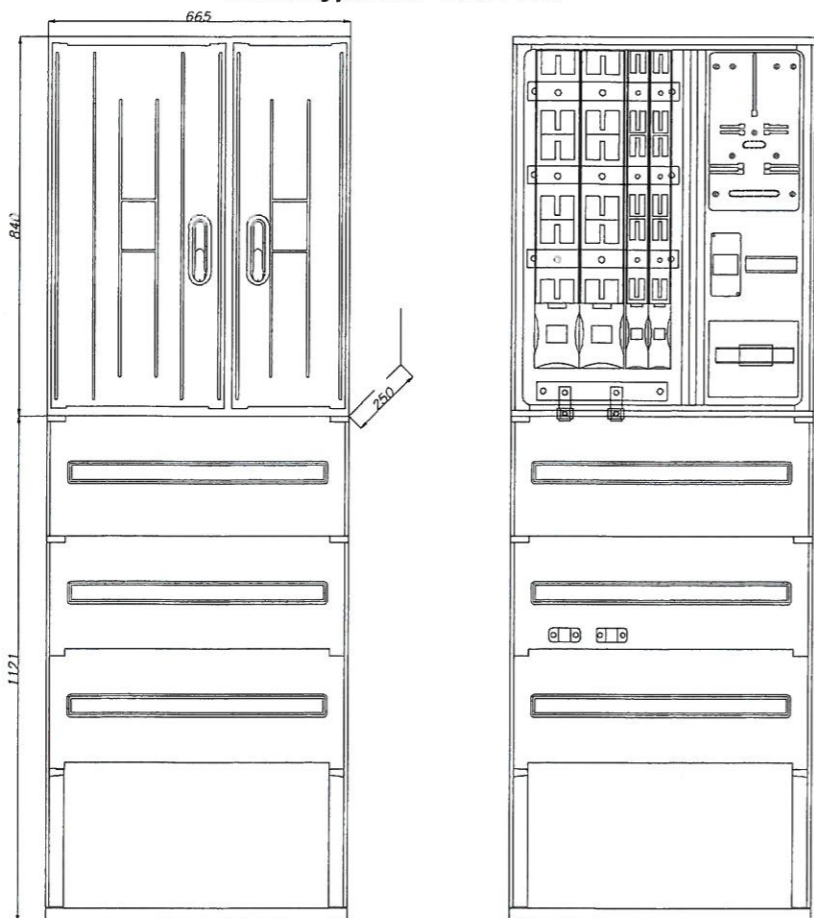
ZK nN typu ZK2+GTR1+SL1



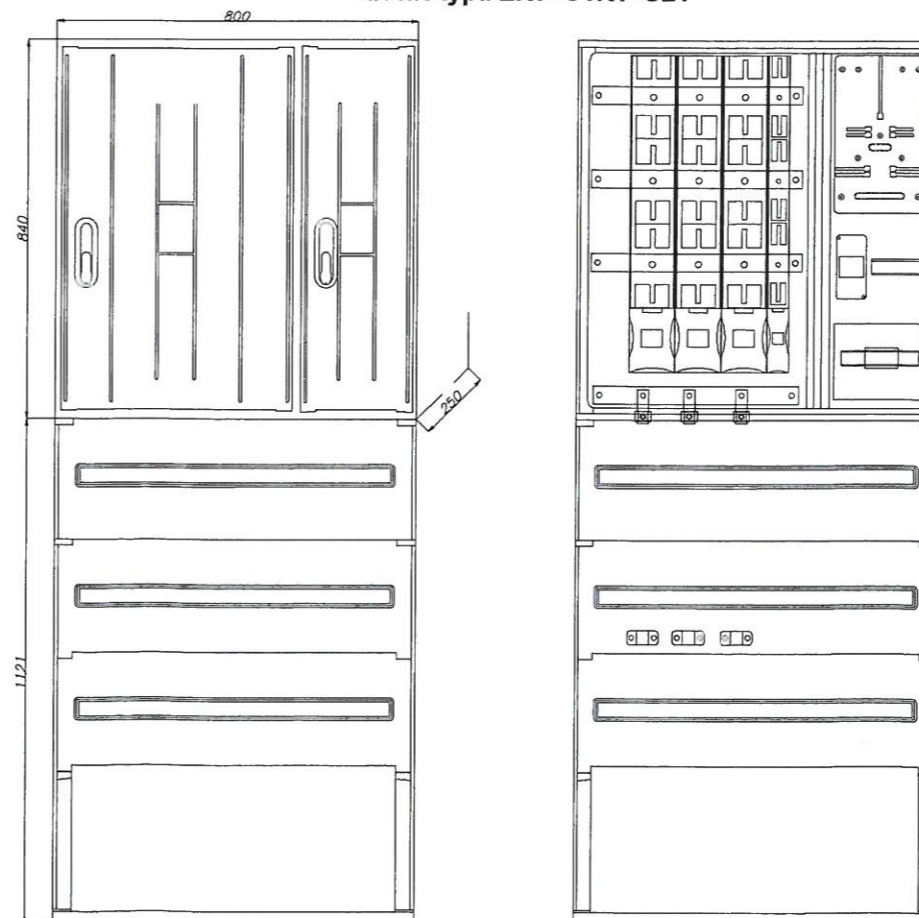
ZK nN typu ZK2+GTR2+SL2



ZK nN typu ZK2+GTR2+SL1

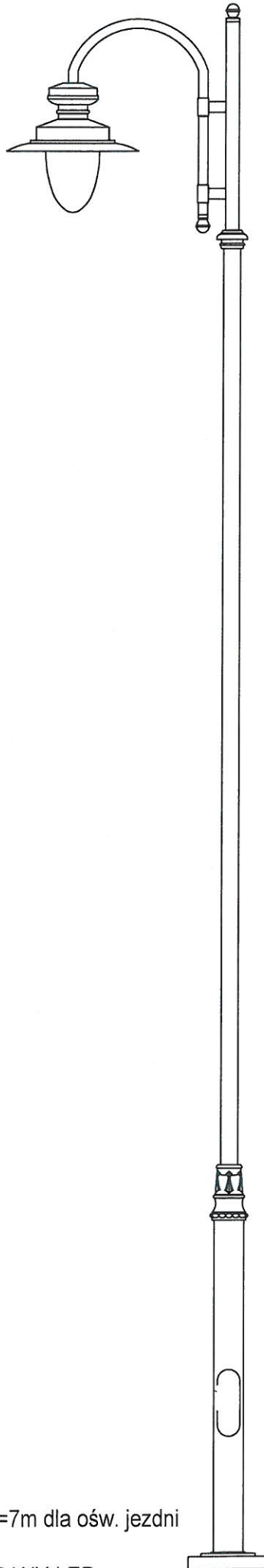


ZK nN typu ZK3+GTR1+SL1



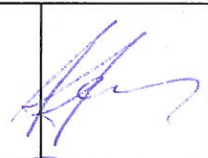
www.intecplan.com.pl

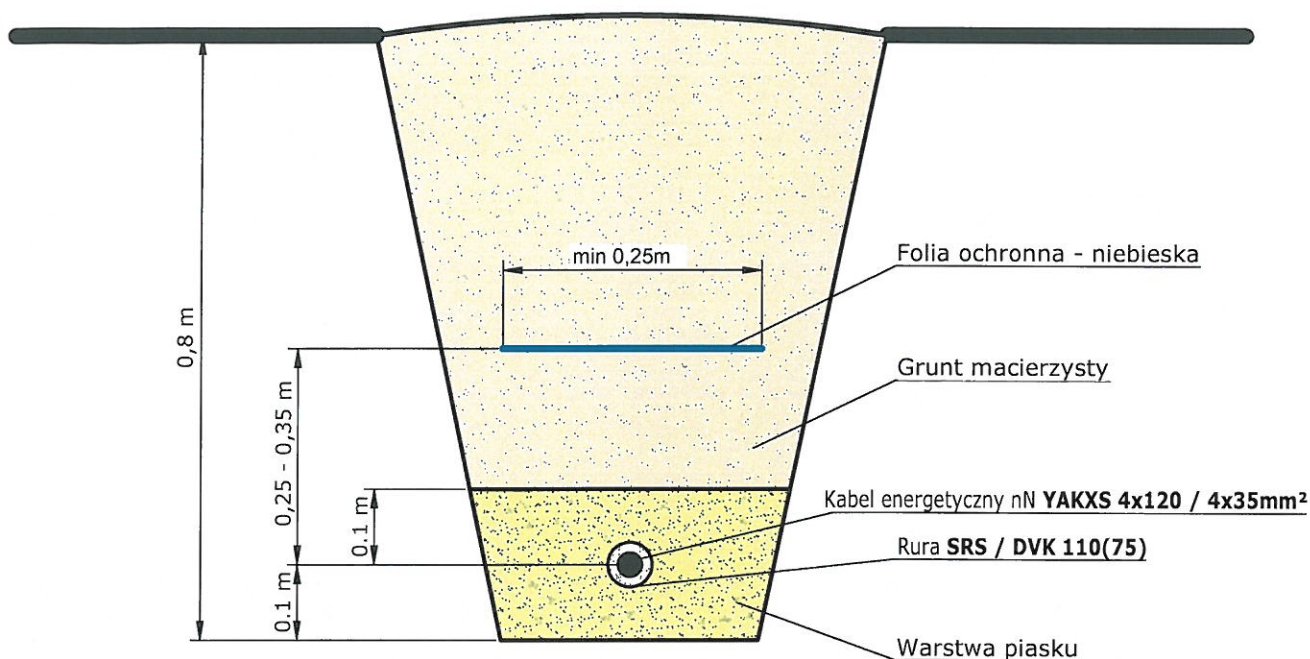
Temat:	Przebudowa ul. Bankowej w Komorowie w zakresie: Rozbiórki sieci elektroenergetycznej nN wraz z siecią oświetlenia ulicznego, budowy sieci elektroenergetycznej nN wraz z siecią oświetlenia ulicznego		
Inwestor:	Wójt Gminy Michałowice Aleja Powstańców Warszawy 1 05-816 Michałowice		
Projektant:	mgr inż. Jan Paczuski w specj. instalacyjno - inżynierskiej w zakresie instalacji elektrycznych St-275/82		
Opracowujący:	mgr inż. Mariusz Janiszewski		
Branża:	elektryczna		
Lokalizacja:	dz. nr ew. 753, 755, 757, 758 obr. 0002 Komorów Osiedle, j. ew. 142104_2 Michałowice	Nr rys.	4
Nazwa rysunku:	Widoki proj. złączy kablowych nN		
data:	format rys.	skala rys.	nr strony
XII. 2019r.	A3	-	13



Proj. słup oświetleniowy typu SPS - h=7m dla ośw. jezdni
i h=5m dla ośw. przejść dla pieszych
Na słupie zamontowana oprawa - ALBANY LED

www.intecplan.com.pl

Temat:	Przebudowa ul. Bankowej w Komorowie w zakresie: Rozbiórki sieci elektroenergetycznej nN wraz z siecią oświetlenia ulicznego, budowy sieci elektroenergetycznej nN wraz z siecią oświetlenia ulicznego		
Inwestor:	Wójt Gminy Michałowice Aleja Powstańców Warszawy 1 05-816 Michałowice		
Projektant:	mgr inż. Jan Paczuski w specj. instalacyjno - inżynierskiej w zakresie instalacji elektrycznych St-275/82		
Opracowujący:	mgr inż. Mariusz Janiszewski		
Branża:	elektryczna		
Lokalizacja:	dz. nr ew. 753, 755, 757, 758 obr. 0002 Komorów Osiedle, j. ew. 142104_2 Michałowice	Nr rys. 5	
Nazwa rysunku:	Widok proj. słupa oświetlenia ulicznego		
data:	format rys.	skala rys.	nr strony
XII. 2019r.	A4	-	14



www.intecplan.com.pl

Temat:	Przebudowa ul. Bankowej w Komorowie w zakresie: Rozbiórki sieci elektroenergetycznej nN wraz z siecią oświetlenia ulicznego, budowy sieci elektroenergetycznej nN wraz z siecią oświetlenia ulicznego		
Investor:	Wójt Gminy Michałowice Aleja Powstańców Warszawy 1 05-816 Michałowice		
Projektant:	mgr inż. Jan Paczuski w specj. instalacyjno - inżynierskiej w zakresie instalacji elektrycznych St-275/82		
Opracowujący:	mgr inż. Mariusz Janiszewski		
Branża:	elektryczna		
Lokalizacja:	dz. nr ew. 753, 755, 757, 758 obr. 0002 Komorów Osiedle, j. ew. 142104_2 Michałowice	Nr rys. 6	
Nazwa rysunku:	Ułożenie kabla w wykopie		
data:	format rys.	skala rys.	nr strony
XII. 2019r.	A4	-	15

Uwagi:

- Kabel w wykopie należy układać linią falistą.
- Opaski informacyjne powinny zawierać następujące dane:
 - oznaczenie typu i przekroju kabla,
 - znak użytkownika (właściciela) kabla,
 - rok ułożenia kabla,
 - napięcie pracy kabla,
 - opis trasy kabla (skąd dokąd).
- Opaski informacyjne zakładać co 10 m w trasie kabla, oraz dodatkowo przy:
 - zmianie kierunku prowadzenia,
 - przy wprowadzeniu kabla do rury ochronnej, wprowadzeniu na słup
- Trasę kabla uporządkować przywracając nawierzchnię do stanu sprzed inwestycji.

IV. OŚWIADCZENIE PROJEKTANTA

Oświadczam, że projekt

„Przebudowa ul. Bankowej w Komorowie w zakresie:
Rozbiórki sieci elektroenergetycznej nN wraz z siecią oświetlenia ulicznego, budowy sieci
elektroenergetycznej nN wraz z siecią oświetlenia ulicznego”

Lokalizacja:

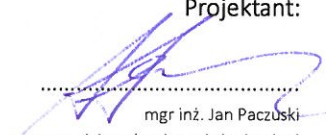
dz. nr ewid. 753, 755, 757, 758 obręb 0002 Komorów Osiedle, jedn. ewid. 142104_2 Michałowice

Komorów, gmina Michałowice, powiat pruszkowski, województwo mazowieckie,

Został sporządzony zgodnie z obowiązującymi przepisami i zasadami wiedzy technicznej.

Podstawa prawna: zgodnie z art. 20 ust. 4 Ustawy z dnia 7 lipca 1994 roku Prawo Budowlane, po zmianach wprowadzonych Ustawą z dnia 16 kwietnia 2004 r. o zmianie Ustawy Prawo Budowlane (Dz. U. 2019 poz. 1186 tekst jednolity z późniejszymi zmianami)

Projektant:


mgr inż. Jan Paczuski
w specj. instalacyjno – inżynierskiej
w zakresie instalacji elektrycznych
St-275/82

V. ZAŁĄCZNIKI

- Uprawnienia budowlane nr ew. St-275/82
- Zaświadczenie o przynależności projektanta do Mazowieckiej Izby Inżynierów Budownictwa
- Warunki usunięcia kolizji
- Protokół z narady koordynacyjnej
- Opinia MWKZ
- Decyzja Wójta Gminy Michałowice nr 63.2020 z dn. 30.01.2020 r.

URZĄD
MIASTA STOŁECZNEGO WARSZAWY
WYDZIAŁ URBANISTYKI I ARCHITEKTURY

Warszawa, dnia 31 maja 1982 r.

Nr ewidencyjny St-275/82

STWIERDZENIE POSIADANIA PRZYGOTOWANIA ZAWODOWEGO do pełnienia samodzielnej funkcji technicznej w budownictwie

Na podstawie art. 18 ust. 5 i art. 57 ust. 3 ustawy z dnia 24 października 1974 r. — Prawo budowlane (Dz. U. Nr 38, pozycja 229) oraz §
2 ust. 1 pkt 1, § 5 ust. 1 pkt 1, § 7, § 13 ust. 1 pkt 4 lit. d
rozporządzenia Ministra Gospodarki Terenowej i Ochrony Środowiska z dnia 20 lutego 1975 r. w sprawie samodzielnych funkcji technicznych w budownictwie (Dz. U. Nr 8, poz. 46).

STWIERDZAM

że Ob. JAN PACZUSKI s^z Wacława

magister inżynier elektryk

urodzony(a) dnia 29.05.1944 r. Pobratyny

posiada przygotowanie zawodowe do pełnienia samodzielnej funkcji

projektanta oraz kierownika budowy i robót

w specjalności instalacyjno-inżynieryjnej w zakresie instalacji elektrycznych:

- 1/ do sporządzania projektów instalacji elektrycznych,
- 2/ do kierowania, nadzorowania i kontrolowania budowy i robót, kierowania i kontrolowania wytwarzania konstrukcyjnych elementów instalacji oraz oceniania i badania stanu technicznego w zakresie instalacji elektrycznych.

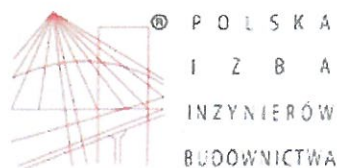


z up. PREZYDENTA MIASTA

mgr inż. arch. Eugeniusz Nawrocki
I-ca Marszałka Architekta Warszawy

HK/

Druk COIB z. 151/77 n. 10 000 egz.



Zaświadczenie

o numerze weryfikacyjnym:

MAZ-B36-J9M-WB7 *

Pan JAN PACZUSKI o numerze ewidencyjnym MAZ/IE/0436/01
adres zamieszkania ul. IRENY 41, 05-806 KOMORÓW
jest członkiem Mazowieckiej Okręgowej Izby Inżynierów Budownictwa i posiada wymagane
ubezpieczenie od odpowiedzialności cywilnej.
Niniejsze zaświadczenie jest ważne od 2019-09-01 do 2020-02-29.

Zaświadczenie zostało wygenerowane elektronicznie i opatrzone bezpiecznym podpisem elektronicznym
weryfikowanym przy pomocy ważnego kwalifikowanego certyfikatu w dniu 2019-08-08 roku przez:

Roman Lulis, Przewodniczący Rady Mazowieckiej Okręgowej Izby Inżynierów Budownictwa.

(Zgodnie art. 5 ust 2 ustawy z dnia 18 września 2001 r. o podpisie elektronicznym (Dz. U. 2001 Nr 130 poz. 1450) dane w postaci
elektronicznej opatrzone bezpiecznym podpisem elektronicznym weryfikowanym przy pomocy ważnego kwalifikowanego certyfikatu są
równoważne pod względem skutków prawnych dokumentom opatrzonym podpisami własnoręcznymi.)

* Weryfikację poprawności danych w niniejszym zaświadczeniu można sprawdzić za pomocą numeru weryfikacyjnego zaświadczenia na
stronie Polskiej Izby Inżynierów Budownictwa www.piiib.org.pl lub kontaktując się z biurem właściwej Okręgowej Izby Inżynierów
Budownictwa.





PGE Dystrybucja S.A.
Oddział Warszawa
Rejon Energetyczny Pruszków
05-800 Pruszków, ul. Waryńskiego 4/6
tel.: (22) 738 23 27, fax: (22) 738 24 51
e-mail: re01.ow@pgedystrybucja.pl

Pruszków, dn. 18.05.2019 r.
L. dz./ RM/RSz/11155/5126/2019

Wójt Gminy Michałowice
ul. Aleja Powstańców Warszawy 1,
Reguły
05-816 Michałowice

WARUNKI Nr 58/2019 USUNIĘCIA KOLIZJI

Odpowiadając na wniosek z dnia 09-10-2019 r., określa się następujące warunki przeniesienia, odtworzenia lub przebudowy urządzeń elektroenergetycznych będących własnością PGE Dystrybucja S.A., kolidujących z projektowaną przebudową ulicy.

1. Miejsce występującej kolizji: Komorów ul. Bankowa dz. ew. 757.
2. Urządzenia wchodzące w kolizję z projektowaną inwestycją, będące własnością Spółki: słupy i linia napowietrzna niskiego napięcia typu 4xAL. 50 mm² + AL.25 mm² (linia napowietrzna niskiego napięcia typu 4xAL. 50 mm² + AL.25 mm² usytuowana w ulicy Bankowej zasilana ze stacji transformatorowej 01-0947 Komorów Szkoła).

Stan techniczny przedmiotowych urządzeń elektroenergetycznych jest dobry oraz umożliwia ich wykorzystywanie do dostarczania energii elektrycznej do odbiorców zgodnie z przepisami prawa i wymogami dla tego typu urządzeń oraz celem, dla którego mają służyć. Przedmiotowe urządzenia elektroenergetyczne są stale wykorzystywane do dostarczania energii elektrycznej do odbiorców.

3. Ewentualna zmiana lokalizacji urządzeń wskazanych w punkcie 2 jest możliwa wyłącznie w przypadku zawarcia ze Spółką umowy i pokrycia wszystkich kosztów związanych ze zmianą lokalizacji ww. urządzeń.

4. W celu usunięcia przewidywanej (występującej) kolizji należy:

- a) przenieść/odtworzyć urządzenia związane z usunięciem kolizji, stosując „Wytyczne do budowy systemów elektroenergetycznych PGE Dystrybucja S.A.”, w zakresie: słupy i linię napowietrzna niskiego napięcia typu 4xAL. 50 mm² + AL.25 mm² przebudować na linię kablową:
 - Zaprojektować słupy z żerdzi wirowanej typu E,
 - Kolizyjny odcinek linii napowietrznej przebudować na linię kablową YAKXS 4x120 mm²,
 - W granicach działek zasilanych dotychczas z przebudowywanej linii napowietrznych należy zainstalować odpowiednią ilość złączy kablowych ZK-2+GTR z nadbudowanymi skrzynkami pomiarowymi. Złącza zasilic przelotowo projektowaną linią kablową nN. Budynki zasilane przyłączami kablowymi przyłączyć do projektowanych linii.
 - Istniejące układy pomiarowo-rozliczeniowe wynieść do skrzynek licznikowych w porozumieniu z Wydziałem Usług Dystrybucyjnych w RE Pruszków,
 - W razie konieczności należy zaprojektować oraz ułożyć rury osłonowe pod przebudowywaną ulicą,
 - Przebudowę linii oświetleniowej uzgodnić z jej właścicielem, zdemontowane oprawy oświetleniowe będące własnością PGE Dystrybucja S.A. zwrócić na magazyn,
 - Sieć pracuje w systemie TT.
- b) wykonać projekt budowlany i wykonawczy, zawierający oddzielną część dotyczącą budowy/przeniesienia urządzeń elektroenergetycznych, a także przewidywać konieczność zabezpieczenia ciągłości dostaw energii elektrycznej.

PGE Dystrybucja Spółka Akcyjna z siedzibą w Lublinie, ul. Garbarska 21A, wpisana do rejestru przedsiębiorców prowadzonego przez Sąd Rejonowy Lublin-Wschód w Lublinie z siedzibą w Świdniku, VI Wydział Gospodarczy KRS: 000043124, NIP: 946 25 90 865, REGON: 069072040, Kapsła zakładowa: 9 729 424 160 zł w pełni opłacony, Konto bankowe: Bank PKO SA, ul. Warszawa 1, Jerozolimskie 2, 00-490 Warszawa, NIP: 524 000 111 000 2508 5194, www.pgedystrybucja.pl

- c) uzgodnić dokumentację projektową w Wydziale Majątku Sieciowego PGE Dystrybucja S.A. Oddział Warszawa Rejon Energetyczny Pruszków w zakresie przeniesienia/odtworzenia urządzeń elektroenergetycznych,
 - d) uzyskać pozwolenia na budowę przeniesionych/odtworzonych urządzeń lub dokonać zgłoszenia, o którym mowa w art. 30 Ustawy z dnia 7.07.1994 r. Prawo Budowlane (t.j. Dz.U. z 2016 r. poz. 290 z późn. zm.),
 - e) uzyskać zgody właścicieli gruntów, na których zostaną usytuowane urządzenia energetyczne, sporządzone w formie umów, gdy w wyniku usunięcia kolizji przenoszone/ odtworzone urządzenia zostaną umieszczone na nieruchomości, której właścicielem lub użytkownikiem wieczystym nie jest Inwestor. Wymagane jest, by załącznikiem do umowy cywilno-prawnej – zgody zawartej z właścicielem działki było uwidocznione usytuowanie urządzeń na działce (ksero z trasy) potwierdzone podpisami stron,
 - f) Pozyskać tytuł prawny do nieruchomości, na której zlokalizowane zostaną przebudowane/przenoszone/odtworzone urządzenia w postaci:
 - i. nieodpłatnego prawa służebności przesyłu na rzecz PGE Dystrybucja S.A. z siedzibą w Lublinie o treści wskazanej w umowie usunięcia kolizji. Integralną częścią aktu notarialnego zawierającego oświadczenie o ustanowieniu służebności przesyłu będzie załącznik graficzny określający położenie urządzeń na nieruchomości objętej służebnością przesyłu, przy czym akt notarialny zawierający oświadczenie o ustanowieniu na rzecz Spółki służebności przesyłu zostanie sporządzony przed demontażem urządzeń” ,
 - ii. decyzji zezwalającej PGE Dystrybucja S.A. na umieszczenie urządzeń w pasie drogowym, w sytuacji, gdy przebudowywane urządzenia po zakończeniu procesu usunięcia kolizji zostaną w całości zlokalizowane w pasie drogowym. W sytuacji zaś, gdy przebudowywane urządzenia wykorzystywane są wyłącznie na cele związane z potrzebami zarządzania drogami lub potrzebami ruchu drogowego, a także na cele związane z potrzebami obsługi użytkowników ruchu, a koszt usunięcia kolizji zgodnie z przepisami prawa ponieść powinna Spółka – zobowiązanie Inwestora do nieodpłatnego, umownego użyczenia pasa drogowego w celu lokalizacji urządzeń elektroenergetycznych,
 - iii. W przypadku kolizji z drogami - pozyskaniu przez Inwestora tytułu prawnego do korzystania z nieruchomości, na których zlokalizowane zostaną przebudowane urządzenia, w oparciu o art. 124 lub art. 124a ustawy o gospodarce nieruchomościami,
 - iv. W przypadku kolizji z drogami – pozyskania przez Inwestora decyzji o zezwoleniu na realizację inwestycji drogowej (ZRID) wydany w trybie ustawy z dnia 10 kwietnia 2003r. o szczególnych zasadach przygotowania i realizacji inwestycji w zakresie dróg publicznych (Dz.U. z 2015r. poz.2031 z późn. zm.);
 Tytuł prawny, o którym mowa w lit. f) winien zostać dostarczony Spółce (łącznie z wpisem w stosownych księgach wieczystych dla przypadków, dla których to możliwe) przed dokonaniem demontażu urządzeń,
 - g) przedłożyć do uzgodnienia harmonogram wykonywania prac,
 - h) przenieść/odtworzyć urządzenia związane z usunięciem kolizji,
 - i) zdemontować urządzenia związane z usunięciem kolizji,
 - j) rozliczyć się ze Spółką z materiałów pochodzących z demontażu urządzeń związanych z usunięciem kolizji,
5. Najpóźniej w dniu podpisania protokołu odbioru technicznego Inwestor udzieli Spółce lub zapewni udzielenie przez wykonawcę robót lub dostawcę materiałów 36-miesięcznej gwarancji, liczonej od dnia pozytywnego odbioru technicznego, na wykonane roboty budowlano-montażowe i dostarczone urządzenia elektroenergetyczne.
6. Inwestor zobowiązany jest do zawarcia ze Spółką umowy określającej sposób i warunki usunięcia kolizji oraz zawierającej oświadczenia, o których mowa w pkt 8 i 9 poniżej zgodnie ze wzorem umowy stanowiącym załącznik do niniejszych Warunków.

PGE Dystrybucja Spółka Akcyjna z siedzibą w Lublinie 20-540 1100, ul. Garbalska 21A, wpisana do rejestru, podczas robót prowadzonego przez Rejon Energetyczny Lublin, siedziba w Lublinie z siedzibą w Świdnicy, ul. Wysocka, Gospodarczy sp. z o.o. KRS: 000043124, NIP: 026 20 93 955, REGON: 08052840, Kapsła zawierawy: 5729 421 16021 w pełni opłacony. Konto bankowe: Bank PUKAO S.A. o/Warszawa, A. Jędrzejewskie 2, 00-400 Warszawa, N. 40 1200 0010 1111 0010 2898 0190 - www.pgedystrybucja.pl

2 z 3

7. Zawarcie z PGE Dystrybucja S.A. umowy określającej sposób i warunki usunięcia kolizji zgodnie z załącznikiem do niniejszych Warunków jest warunkiem dopuszczenia do prac na kolidujących urządzeniach elektroenergetycznych.
8. Inwestor zobowiązany jest do zawarcia ze Spółką umowy, w której zawarte będzie oświadczenie Inwestora, iż został poinformowany przez Spółkę oraz przyjmuje do wiadomości, że urządzenia elektroenergetyczne, które podlegają przeniesieniu, odtworzeniu bądź przebudowie w ramach usunięcia kolizji stanowią własność Spółki zarówno w trakcie usuwania kolizji, jak i po usunięciu kolizji. Inwestor zobowiązany jest do zawarcia ze Spółką umowy, w której zawarte będzie oświadczenie Inwestora, iż został poinformowany oraz przyjmuje do wiadomości, iż nakłady na istniejące urządzenia Spółki, urządzenia odtworzone w całości bądź w części z innych elementów niż pochodzące z demontażu oraz nowo wybudowane urządzenia stają się własnością Spółki z chwilą połączenia z siecią elektroenergetyczną Spółki. Inwestor zobowiązany jest do zawarcia ze Spółką umowy, w której zawarta będzie informacja, iż w związku z powyższym usunięciem kolizji wiąże się z obowiązkiem wydania Spółce do niezakłóconego posiadania części sieci elektroenergetycznych (w tym urządzeń elektroenergetycznych), która uległa przeniesieniu, odtworzeniu bądź przebudowie wraz z nakładami oraz nowo wybudowanymi urządzeniami w ramach usunięcia kolizji, niezwłocznie po usunięciu kolizji. Inwestor zobowiązany jest do zawarcia ze Spółką umowy, w której zawarte będzie oświadczenie Inwestora, iż potwierdza i akceptuje powyższe.
9. Inwestor zobowiązany jest do zawarcia ze Spółką umowy, w której zawarte będzie oświadczenie Inwestora, iż został poinformowany przez Spółkę, że w przypadku współfinansowania planów inwestycyjnych Inwestora ze środków wspólnotowych, Inwestor zobowiązany jest zrealizować inwestycję w sposób, który umożliwi Inwestorowi wydanie Spółce do niezakłóconego posiadania części sieci elektroenergetycznych (w tym urządzeń elektroenergetycznych), która uległa przeniesieniu, odtworzeniu bądź przebudowie wraz z nakładami oraz nowo wybudowanymi urządzeniami w ramach usunięcia kolizji, niezwłocznie po usunięciu kolizji. Inwestor zobowiązany jest do zawarcia ze Spółką umowy, w której zawarte będzie oświadczenie Inwestora, iż potwierdza i akceptuje powyższe.
10. Termin ważności Warunków ustala się na 24 miesiące od daty ich wydania.
11. Od niniejszych warunków usunięcia kolizji służy prawo wniesienia odwołania w terminie 21 dni od daty ich wydania.

Niniejsze Warunki Usunięcia Kolizji bez zawartej umowy na przeniesienie/odtworzenie nie stanowią podstawy do rozpoczęcia realizacji prac budowlano-montażowych. Warunkiem dopuszczenia do prac na kolidujących urządzeniach elektroenergetycznych jest zawarcie umowy pomiędzy Stronami.

Oddział w Lublinie
Rejon Energetyczny Pruszków
Dyrektor
Wojciech Wojtkowski

k/o
RM

PGE Dystrybucja Spółka Akcyjna z siedzibą w Lublinie, ul. Garbarska 21A, wpisana do rejestru przedsiębiorców prowadzonego przez Sąd Rejestrowy Lublin, Wzrost w Lublinie z siedzibą w Radlinie, VI Wydział Gospodarczy, KRS: 000034224, NIP: 540 25 91 850, REGON: 080022640, Kapitał zakładowy: 9 729 429 160 zł w pełni opłacony, Konto bankowe: Bank PPKAO S.A. w Warszawie, A. Jerozolimskie 2, 00-106 Warszawa, N: 40 1240 0076 1111 0014 2680 0100, www.pgedystrybucja.pl

3 z 3

**Starosta Pruszkowski**

ul. Dziewinny 30
05-800 Pruszków
tel. +48 22 738 14 00
fax +48 22 728 92 47
www.powiat.pruszkow.pl



Pruszków, 20 grudnia 2019 r.

PROTOKÓŁ Z NARADY KOORDYNACYJNEJ NR WGN.6630.1152.2019

w sprawie sytuowania projektowanych sieci uzbrojenia terenu przeprowadzonej
za pomocą środków komunikacji elektronicznej w Starostwie Powiatowym w Pruszkowie

Przedmiot narady koordynacyjnej	
	sieci uzbrojenia terenu, niebędące przyłączami kanalizacyjna elektroenergetyczna
Lokalizacja obiektu	gm. Michałowice, obr. Komorów, ul Bankowa, dz. 757, 755, 758
Wnioskodawca	Marek Krawczyk reprezentujący(a) podmiot In-Tec-Plan Marek Krawczyk, NIP: 9710085370 ul. Fabryczna 3, 09-540 Sanniki
Inwestor	Wójt Gminy Michałowice, Reguły, ul. Aleja Powstańców Warszawy 1, 05-816 Michałowice
Projektant	Marek Krawczyk numer uprawnień: MAZ/0202/PBD/17
Członkowie zespołu projektowego	Kamil Szymajda - Nr. upr. MAZ/0182/PBD/19 Jan Paczuski - Nr. upr. St-275/82 Mariusz Janiszewski
Data wpływu wniosku	5 grudnia 2019 r.
Data ostatniej zmiany projektu	13 grudnia 2019 r.
Data zakończenia narady	20 grudnia 2019 r.
Przewodnicząca narady koordynacyjnej	Agnieszka Olewniczak Przewodnicząca narady koordynacyjnej

Lista uczestników narady koordynacyjnej

1	Oznaczenie podmiotu: Orange Polska S.A. Stanowisko/uwagi: Nie wyrażono stanowiska	Podmiot powiadomiony o naradzie drogą elektroniczną
2	Oznaczenie podmiotu: Regionalne Centrum Informatyki Warszawa Stanowisko/uwagi: Nie wyrażono stanowiska	Podmiot powiadomiony o naradzie drogą elektroniczną
3	Oznaczenie podmiotu: Urząd Gminy Michałowice Stanowisko/uwagi: Nie wyrażono stanowiska	Podmiot powiadomiony o naradzie drogą elektroniczną
4	Oznaczenie podmiotu: Zarząd Zlewni w Warszawie Państwowego Gospodarstwa Wodnego Wody Polskie Stanowisko/uwagi: Nie wyrażono stanowiska	Podmiot powiadomiony o naradzie drogą elektroniczną
5	Oznaczenie podmiotu: PGE Dystrybucja S.A. Rejon Energetyczny Pruszków Stanowisko/uwagi: Projekt zaakceptowany	Imię i nazwisko przedstawiciela Marcin Korycki Latał w naradzie z wykorzystaniem środków komunikacji elektronicznej

Strona 1 z 2

6	<p><i>Oznaczenie podmiotu:</i> Polska Spółka Gazownictwa - Gazownia w Pruszkowie</p> <p><i>Stanowisko/uwagi:</i> Projekt zaakceptowany z uwagami do realizacji: W miejscach skrzyżowań z siecią gazową wykopy wykonywać ręcznie pod nadzorem PSG sp. z o.o. ul. Równoległa 4a, Warszawa</p>	<p><i>Imię i nazwisko przedstawiciela</i> Marcin Mielcarz</p> <p><i>Udział w naradzie z wykorzystaniem środków komunikacji elektronicznej</i></p>
7	<p><i>Oznaczenie podmiotu:</i> Starosta Pruszkowski</p> <p><i>Stanowisko/uwagi:</i> Projekt zaakceptowany z uwagami do realizacji: Zgodnie z art.48 ust.1, pkt.3 Ustawy Prawo geodezyjne i kartograficzne, niszczenie znaków geodezyjnych, ich uszkodzenie lub przemieszczenie jest wykroczeniem, za które grozi kara grzywny. W przypadku uszkodzenia znaków osnowy geodezyjnej inwestor na własny koszt zleci jednostce wykonawstwa geodezyjnego, posiadającej odpowiednie uprawnienia (zgodnie z art.43, pkt.3), wznowienie znaku geodezyjnego lub przeniesienie w miejsce nie zagrożone.</p>	<p><i>Imię i nazwisko przedstawiciela</i> Agnieszka Olewniczak</p> <p><i>Udział w naradzie z wykorzystaniem środków komunikacji elektronicznej</i></p>
8	<p><i>Oznaczenie podmiotu:</i> Wydział Inwestycji i Drogownictwa Starostwa Powiatowego w Pruszkowie(w zakresie infrastruktury)</p> <p><i>Stanowisko/uwagi:</i> Projekt zaakceptowany z uwagami do realizacji: Wykonać projekt organizacji ruchu na czas budowy i zatwierdzić w Starostwie Powiatowym w Pruszkowie.</p>	<p><i>Imię i nazwisko przedstawiciela</i> Józef Damaziak</p> <p><i>Udział w naradzie z wykorzystaniem środków komunikacji elektronicznej</i></p>
9	<p><i>Oznaczenie podmiotu:</i> Wydział Ochrony Środowiska Starostwa Powiatowego w Pruszkowie (w zakresie ochrony środowiska)</p> <p><i>Stanowisko/uwagi:</i> Projekt zaakceptowany z uwagami do realizacji: w obrębie drzew prace wykonywać pod nadzorem inspektora uprawnionego ds. zieleni</p>	<p><i>Imię i nazwisko przedstawiciela</i> Agnieszka Wawrzyniak</p> <p><i>Udział w naradzie z wykorzystaniem środków komunikacji elektronicznej</i></p>

W naradzie uczestniczył(a) z wykorzystaniem środków komunikacji elektronicznej przedstawiciel(ka) wnioskodawcy **Marek Krawczyk** i wniósł następujące uwagi:
Projektowana jezdnia ul. Bankowej ograniczona będzie obustronnie krawężnikami wyniesionymi. Odległość słupów oświetleniowych od lica projektowanych krawężników w żadnym punkcie nie będzie mniejsza niż 0,5m.

**Z up. Starosty
Agnieszka Olewniczak
Przewodnicząca narady koordynacyjnej**

Dokument elektroniczny wygenerowany automatycznie dnia 20 grudnia 2019 roku z systemu informatycznego iGeoMaplePODGIK, nie wymaga podpisu organu lub upoważnionego pracownika ani pieczętki urzędowej.

Weryfikacji dokumentu można dokonać na stronie <https://weryfikacjaprotokoluzud.epodgik.pl>.



MAZOWIECKI
WOJEWÓDZKI
KONSERWATOR
ZABYTKÓW

Wojewódzki Urząd Ochrony Zabytków w Warszawie
ul. Nowy Świat 15 20 00-879 Warszawa
tel.: +48 22 44 30 400, fax: +48 22 44 30 401
www.mkwz.pl

WN.5183.393.2019.DM

Warszawa, 25 listopada 2019 r.

IN-TEC Plan
ul. Fabryczna 3
09-540 Sanniki
pełnomocnik
Wójta Gminy Michałowice

Dot. wydania opinii konserwatorskiej w sprawie przebudowy ulicy Bankowej, na długości 318,85 m, położonej w miejscowości Komorów, gm. Michałowice.

Mazowiecki Wojewódzki Konserwator Zabytków (MWKZ) odpowiadając na pismo z 24.10.2019 r. (data wpływu wniosku do urzędu) w sprawie uzgodnienie przedmiotowej inwestycji, na podstawie przedstawionego projektu koncepcji zagospodarowania przestrzennego terenu autorstwa p. Marka Krawczyka z września 2019 r., **pozytywnie opiniuję inwestycje pod względem konserwatorskim.**

Ulica Bankowa nie została objęta ochroną konserwatorską na podstawie decyzji wpisującej obiekt do rejestru zabytków, natomiast znajduje się na terenie układu urbanistycznego Miasta-Ogród Komorów, wyznaczonego do włączenia do wojewódzkiej ewidencji zabytków.

Zgodnie z przedstawionym projektem zagospodarowania terenu planowane są między innymi następujące prace: wykonanie nawierzchni jezdni z betonu asfaltowego, chodników z kostki betonowej, progów zwalniających z kostki betonowej, betonowych krawężników i obrzeży, zjazdów indywidualnych z kostki betonowej, a także sieć elektroenergetycznej i oświetleniowej wraz ze słupami oświetleniowymi. Ponadto projekt zakłada zachowanie istniejącego drzewostanu.

Ze względu na lokalizację ulicy Bankowej na terenie zabytkowego układu urbanistycznego zaznacza się, że kostka betonowa zastosowana do wyłożenia zjazdów, chodników oraz progów zwalniających powinna posiadać jak najprostszą formę – prostokątną w planie – bez faz w szarej kolorystyce. W celu odróżnienia poszczególnych elementów drogi dopuszcza się zastosowanie różnych odcieni szarości. Niedozwolone są jaskrawe barwy.

Ponadto, do akceptacji tutejszego organu należy przestać formę latarni ulicznych. Zaleca się zastosowanie metalowych, czarnych lub grafitowych słupów ze skromną dekoracją i stylizowanymi oprawami.

Mając powyższe na uwadze MWKZ uznał, że przedmiotowe inwestycje nie wpłyną negatywnie na wartości chronione zabytkowego układu urbanistycznego i pod względem konserwatorskim są dopuszczalne.

Jednocześnie informuje się, że zgodnie z art. 32 i art. 33 ustawy z 23 lipca 2003 r. o ochronie zabytków i opiece nad zabytkami (Dz. U. z 2018 r., poz. 2067) w przypadku natrafienia w trakcie robót ziemnych na przedmioty, co do których istnieje przypuszczenie, że są zabytkami, należy roboty przerwać i niezwłocznie o tym fakcie powiadomić MWKZ.

Zgodnie z art. 87a ustawy z 16 kwietnia 2004 r. (Dz.U. z 2018 r., poz. 1614 ze zm.) o ochronie przyrody *prace ziemne oraz inne prace wykonywane ręcznie, z wykorzystaniem sprzętu mechanicznego lub urządzeń technicznych, wykonywane w obrębie korzeni, pnia lub korony drzewa lub w obrębie korzeni lub pędów krzewu, przeprowadza się w sposób najmniej szkodzący drzewom lub krzewom.*


z urz. MAZOWIECKIEGO WOJEWÓDZKIEGO
KONSERWATORA ZABYTKÓW

Damian Maniakowski
Główny specjalista

Załącznik:
Projekt koncepcyjny zagospodarowania terenu (1 egz.)

Otrzymują:
1. Adresat
2. WUOZ aa



WÓJT GMINY MICHAŁOWICE

Reguły, ul. Aleja Powstańców Warszawy 1
05-816 Michałowice

tel. 22 350 91 91
www.michalowice.pl

faks 22 350 91 01
e-mail: sekretariat@michalowice.pl

GK.6853.14.2019

Reguły, 30 stycznia 2020 r.

DECYZJA Nr 63 .2020

Na podstawie art. 19 ust.1, ust. 2 pkt 4, art. 20 pkt 8, art. 39 ust. 3, ust. 3a ustawy z dnia 21 marca 1985 r. o drogach publicznych (Dz. U. z 2018 r. poz. 2068 ze zm.) i art. 104 ustawy z dnia 14 czerwca 1960 r. Kodeks postępowania administracyjnego (Dz. U. z 2018 r. poz. 2096 ze zm.), po rozpatrzeniu wniosku z 17 stycznia 2020 r.

PGE Dystrybucja S. A.
ul. Garbarska 21 A
20-340 Lublin

o wyrażenie zgody na lokalizację przebudowanej kablowej sieci energetycznej wraz z przyłączami do dz. nr ewid. 319, 320, 321, 322, 323, 324, 325, 335, 336, 337/ 338, 317, 316, 315, 314, 313 w pasie drogi gminnej (dz. nr ewid. 757), ul. Bankowej oraz kablowej sieci energetycznej nN w pasie drogi gminnej (nr ewid.758) ul. Henryka Kotońskiego i w pasie drogi gminnej (dz. nr ewid. 755) ul. Kredytowej w Komorowie

zezwalam PGE Dystrybucja S.A.

na lokalizację przebudowanej kablowej sieci energetycznej wraz z przyłączami do dz. nr ewid. 319, 320, 321, 322, 323, 324, 325, 335, 336, 337/ 338, 317, 316, 315, 314, 313 w pasie drogi gminnej (dz. nr ewid. 757), ul. Bankowej oraz kablowej sieci energetycznej nN w pasie drogi gminnej (nr ewid.758) ul. Henryka Kotońskiego i w pasie drogi gminnej (dz. nr ewid. 755) ul. Kredytowej w Komorowie z zachowaniem następujących warunków:

1. Urządzenie zaprojektować tak, aby nie powodowało utrudnień w eksploatacji pasa drogowego i nie ograniczało ewentualnego umieszczenia pozostałych elementów infrastruktury oraz modernizacji ulicy.
2. Usytuowanie projektowanego urządzenia należy uzgodnić na naradzie koordynacyjnej organizowanej przez Starostę Pruszkowskiego.
3. Jeśli w przypadku budowy, przebudowy lub remontu drogi konieczne będzie przełożenie urządzenia koszty z tym związane ponosi Właściciel urządzenia.
4. Zgodnie z zapisem art. 39 ust. 3a pkt 3 wyżej cytowanej ustawy - o drogach publicznych, Inwestor jest zobowiązany przed przystąpieniem do robót w pasie drogowym uzyskać od zarządcy drogi pozwolenie na wejście w teren oraz zezwolenie na prowadzenie robót.
5. Przewód pod jezdnią i wjazdami należy umieścić w rurze ochronnej SRS, a skrzynki złączowo-pomiarowe umieścić poza liniami rozgraniczającymi pas drogowy.
6. W przypadku przekazania wykonanego urządzenia właściwym służbom, należy o tym fakcie powiadomić Urząd Gminy i dostarczyć kopię protokołu przekazania. Przed

przystąpieniem do robót związanych z umieszczeniem należy uzyskać decyzję na zajęcie pasa drogowego.

7. Teren po wykonanych robotach przywrócić do stanu pierwotnego i zgłosić do Zarządcy Drogi celem dokonania odbioru.
8. Uzyskania pozwolenia na budowę lub zgłoszenia budowy albo wykonania robót budowlanych.
9. Uzgodnienia z zarządcą drogi, przed uzyskaniem zgody organu architektoniczno-budowlanego, projektu budowlanego lub projektu zagospodarowania terenu wraz z opisem technicznym urządzenia.
10. Opracować projekt czasowej organizacji ruchu na czas budowy urządzenia.

Niewykonanie warunków zezwolenia, a w szczególności rozpoczęcie robót bez uzyskania zezwolenia na prowadzenie robót będzie traktowane jako samowolne zajęcie pasa drogowego, co jest związane z karami pieniężnymi.

Oplata z tytułu umieszczenia sieci i przyłącza energetycznego zostanie naliczona po umieszczeniu urządzenia w pasie drogowym.

UZASADNIENIE

Stosownie do art. 107 § 4 KPA odstąpiono od uzasadnienia niniejszej decyzji, ponieważ uwzględnia ona w całości żądania strony.

POUCZENIE

Od niniejszej decyzji strona może wnieść odwołanie, za moim pośrednictwem, do Samorządowego Kolegium Odwoławczego w Warszawie ul. Obozowa 57, w terminie 14 dni od dnia doręczenia decyzji.

Ponieważ decyzja jest zgodna z żądaniem strony, zatem na podstawie art. 130 § 4 Kpa - podlega wykonaniu przed upływem terminu do wniesienia odwołania.

Zgodnie z art. 127a § 1 KPA strona może zrzec się prawa do wniesienia odwołania od niniejszej decyzji, skutkiem czego decyzja stanie się ostateczna i prawomocna z dniem doręczenia organowi oświadczenia o zrzeczeniu się prawa do wniesienia odwołania. Nie jest możliwe skuteczne cofnięcie ww. oświadczenia.



z up. WÓJTA
mgr Jerzy Sierak
Zastępca Wójta Gminy Michałowice

Decyzję otrzymują:

1. PGE Dystrybucja S. A.
ul. Waryńskiego 4/6, 05-800 Pruszków
2. aa - 2 egz.

Zwolnione z opłaty skarbowej na podstawie załącznika część III poz. 44 pkt. 9 ustawy z dnia 16.11.2006 r. o opłacie skarbowej (Dz. U. 2019 r. poz. 1000)

Insp.ds. drogowych Bożena Szczodrak



MAZOWIECKI
WOJEWÓDZKI
KONSERWATOR
ZABYTKÓW

Wojewódzki Urząd Ochrony Zabytków w Warszawie
ul. Nowy Świat 18/20, 00-373 Warszawa
tel. (+48) 22 44 30 400, fax (+48) 22 44 30 401
www.mwz.pl

Warszawa, 20 lutego 2020 r.

WN.5183.62.2020.DM

Sz. Pan Mariusz Janiszewski
ul. Fabryczna 3
09-540 Sanniki
pełnomocnik
Wójta Gminy Michałowice

Dot. zaopiniowania projektu oświetlenia ulicy Bankowej w Komorowie, w związku z planowaną przebudową

Mazowiecki Wojewódzki Konserwator Zabytków (MWKZ) odpowiadając na pismo z 23.10.2019 r. (data wpływu wniosku do urzędu: 10.02.2020 r.) w sprawie zatwierdzenia formy oświetlenia ulicy Bankowej, na podstawie przedstawionego projektu latarni oraz karty katalogowej oprawy, **pozytywnie opiniuje zaproponowaną formę latarni.**

Opinią z 25.11.2019 r. MWKZ pozytywnie zaopiniował przebudowę ulicy Bankowej z warunkiem przedstawienia do akceptacji formy oświetlenia ulicy. Zgodnie z przedstawioną dokumentacją zostaną zamontowane stylizowane, stalowe słupy oraz oprawy w kolorze czarnym matowym.

Pod względem konserwatorskim zaproponowana forma latarni jest dopuszczalna, gdyż wpisze się w zabytkowy krajobraz Komorowa oraz nie wpłynie negatywnie na zabytkowy układ urbanistyczny.

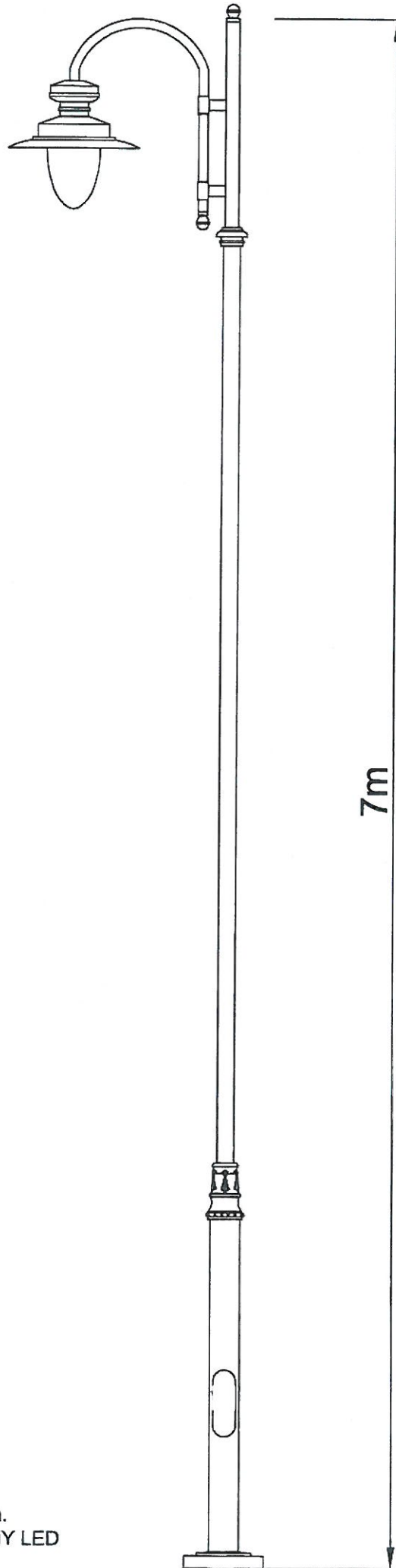
Załącznik: projekt latarni

Biuro MAZOWIECKIEGO WOJEWÓDZKIEGO
KONSERWATORA ZABYTKÓW

Damian Montealegre
Główny specjalista

Otrzymują:

1. Adresat
2. WUOZ aa



Proj. słup oświetleniowy typu SPS, h= 7m.
Na słupie zamontowana oprawa - ALBANY LED

WOJEWÓDZKI URZĄD KONSERWATORA ZABYTKÓW
w Poznaniu
ul. Nowy Świat 18/20, 00-878 Warszawa
tel. 22 44 30 400, fax: 22 44 30 401
www.mwvkz.pl
-5-

Załącznik do decyzji nr. /.....
Postanowienia nr. /.....
Opinii Konserwatorskiej Nr. 18362.2
z dnia 20-02-2020

z up. NAZOWIECHIEGO WOJEWÓDZKIEGO
KONSERWATORA ZABYTKÓW

Damian Maniakowski
Główny specjalista