

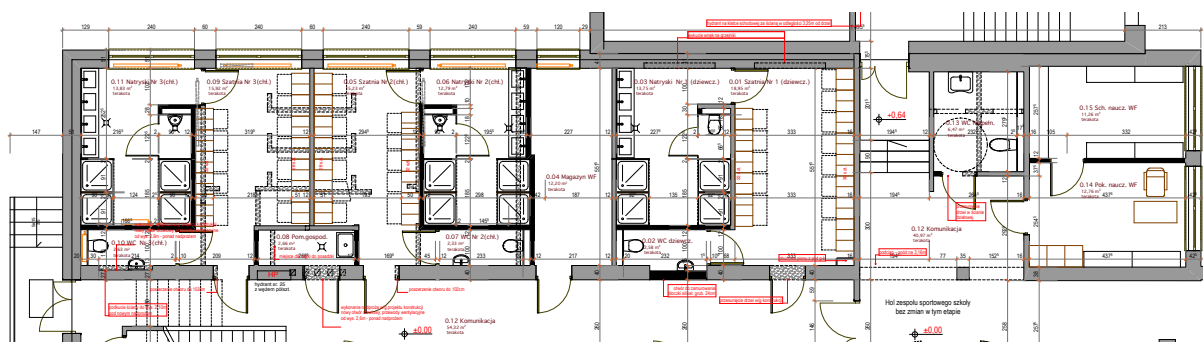
Specyfikacja Techniczna Wykonania i Odbioru Robót Budowlanych - ogólnobudowlana Projekt przebudowy zaplecza, szatni i sanitariatów zespołu sportowego szkoły

OBIEKT:

**Szkoła Podstawowa im. Jana Pawła II, ul. Szkolna 15,
Michałowice**

INWESTOR:

Gmina Michałowice



Kody CPV:

Zamówienie realizowane będzie pod wspólnym kodem Słownika Zamówień Publicznych

45000000-7 Roboty budowlane

z podziałem szczegółowym na:

- 45214210-5 roboty budowlane w zakresie szkół podstawowych
- 45223210-1 roboty konstrukcyjne z wykorzystaniem stali
- 45310000-3 roboty instalacyjne elektryczne
- 45311200-2 roboty w zakresie instalacji elektrycznych
- 45320000-6 roboty izolacyjne
- 45332000-3 roboty instalacyjne wodne i kanalizacyjne i sanitarne
- 45332400-7 roboty instalacyjne w zakresie urządzeń sanitarnych
- 45400000-1 roboty wykończeniowe w zakresie obiektów budowlanych
- 45410000-4 tynkowanie
- 45421146-9 instalacja podwieszonych sufitów
- 45421152-4 instalacja ścianek działowych
- 45430000-0 pokrywanie podłóg i ścian
- 45431000-7 kładzenie płytek
- 45453000-7 roboty remontowe i renowacyjne
- 45442100-8 prace malarskie

umowa nr 116.IR/764/2019 z 28 maja 2019r. Warszawa, 11 lipca 2019r. ed. **W2**, egz.nr ...

PROJEKTANT PROWADZĄCY
ARCH PAWEŁ DETKO
upr. bud. Wa-295/91, MaOIA MA-0020
(+48) 601 38 89 78, p.detko@ardj.pl

Spis treści opracowania

Spis treści

OGÓLNA SPECYFIKACJA TECHNICZNA - OST	4
1 OKREŚLENIE PRZEDMIOTU ZAMÓWIENIA	4
1.1 ZAMAWIAJĄCY	4
1.2 ADRES, DANE DZIAŁKI	4
1.3 PRZEDMIOT OGÓLNY ZAMAWIANYCH ROBÓT BUDOWLANYCH	4
1.4 ZAKRES ROBÓT BUDOWLANYCH W PLANOWANYM ZAMÓWIENIU	4
1.4.1 Zakres przestrzenny robót budowlanych do objęcia zamówieniem	4
1.4.2 Zakres robót stanowiących podstawowy przedmiot zamówienia	5
1.4.2.1 Rozbiórki	5
1.4.2.2 roboty konstrukcyjne stanu surowego	5
1.4.2.3 roboty instalacyjne wewnętrzne	5
1.4.2.4 roboty wykończeniowe wewnętrzne	6
1.4.2.5 Montaż i dostawy wyposażenia	7
1.4.3 Prace towarzyszące i roboty tymczasowe	7
2 INFORMACJE O TERENIE ISTOTNE DLA ZAMÓWIENIA	8
2.1 INFORMACJE O OGRANICZENIACH W ORGANIZACJI ROBÓT BUDOWLANYCH	8
2.2 INFORMACJE DOT. MOŻLIWOŚCI URZĄDZENIA ZAPLECZA DLA POTRZEB WYKONAWCY	8
2.3 INFORMACJE DOT. OGRODZENIA I ZABEZPIECZENIA TERENU ROBÓT	9
2.4 INFORMACJE DOT. ORGANIZACJI RUCHU	9
2.5 ZABEZPIECZENIE CHODNIKÓW I JEZDNI	10
2.6 WYMAGANIA DOT. WARUNKÓW BEZPIECZEŃSTWA PRACY	10
2.7 ZABEZPIECZENIE INTERESÓW OSÓB TRZECICH	10
2.8 INFORMACJE DOT. OCHRONY ŚRODOWISKA	10
2.9 DOKUMENTACJA POWYKONAWCZA I ELEMENTÓW ZAKRYTYCH	11
2.10 INFORMACJE O ZAKRESIE CAŁEGO ZAMIERZENIA INWESTYCYJNEGO POWIĄZANEGO Z PRZEDMIOTEM ZAMÓWIENIA	11

Projekt jest chroniony Prawem Autorskim w zakresie wynikającym z odpowiednich przepisów ustawy.

Spis części dokumentacji, stanowiącej formalną podstawę wykonania Zamówienia objętego niniejszą STWiOR:

I. Projekt architektoniczno-budowlany

zawiera:

- OPIS i RYSUNKI [w/g spisu w tej dokumentacji]

Projekt objęty decyzją o jego zatwierdzeniu i pozwoleniu na budowę

Rysunki architektoniczne projektu

Przedmiotem robót będzie tylko cz. kubaturowa, nie ma zmian w terenie i na zewnątrz pomieszczeń

A 10	Rzut parteru	1:50.....	B1
A 11	Rzut piętra.....	1:50.....	B1
A 21	Przekroje.....	1:50.....	W1

CZĘŚĆ KONSTRUKCYJNA PROJ. ARCHIT.-BUDOWLANEGO

z oceną możliwości dobudowy i przebudowy

II. Projekty wykonawcze

Część ogólnobudowlana [architektoniczna]

- OPIS

Rysunki architektoniczne projektu przetargowe

A 10	Rzut parteru	1:50.....	W2
A 11	Rzut piętra.....	1:50.....	W2

Część branżowa

- Projekt architektoniczny wykończenia wnętrz

- Projekt wykonawczy instalacji sanitarnych

- Projekt wykonawczy instalacji elektrycznych

- Projekt wykonawczy konstrukcji

III. Inwentaryzacja architektoniczna zespołu sportowego szkoły

Projekt architektoniczno-budowlany i pozostałe opracowania tu wymienione stanowią integralną część dokumentacji dla robót budowlanych stanowiących przedmiot zamówienia.

Projekt architektoniczno-budowlany zawiera informacje, które w większości nie są powtórzone w projektach wykonawczych i niniejszym STWiOR.

Ogólna Specyfikacja Techniczna - OST

1 OKREŚLENIE PRZEDMIOTU ZAMÓWIENIA

Przebudowa zaplecza, szatni i sanitariatów części sportowej szkoły podstawowej w Michałowicach

1.1 Zamawiający

Gmina Michałowice,

Aleja Powstańców Warszawy 1, Reguły 05-816 Michałowice

1.2 Adres, dane działki

adres: ul. ul. Szkolna 15, Michałowice,

działka Nr ewid. 469 z obr. Michałowice-Osiedle

1.3 Przedmiot ogólny zamawianych robót budowlanych

Przedmiotem zamówienia jest przebudowa części pomieszczeń w zapleczu zespołu sportowego, rozbudowywanej kilkakrotnie szkoły, pochodzącej z lat 50-tych XXw., w części sportowej przybudowanej w połowie lat 90-tych XX w.

Zakres prac będzie przestrzennie ograniczony do pomieszczeń o łącznej powierzchni netto [użytkowej] ok. 165m², zawartych w dwukondygnacyjnym zapleczu części sportowej szkoły, obejmując na parterze ciąg pomieszczeń w jednym trakcie po północnej stronie korytarza części sportowej, a na piętrze niewielki fragment położony w tym samym trakcie bezpośrednio nad pomieszczeniami parteru.

Pomieszczenia objęte przedsięwzięciem stanowią zaplecze sali gimnastycznej oraz boisk szkolnych i zachowają tę funkcję po planowanej modernizacji.

Cele przedsięwzięcia objętego tym zamówieniem są następujące:

- przebudowa szatni i sanitariatów, taka by pomieścić w 4 zespołach po nie mniej niż 50 uczniów, łącznie nie mniej niż po 100 uczniów obydwu płci jednocześnie;
- podniesienie standardu użytkowego i technicznego sanitariatów dla uczniów;
- urządzenie ogólnodostępnego WC dla niepełnosprawnych;
- przebudowa i modernizacja pomieszczeń dla nauczycieli w zespole sportowym;
- modernizacja pomieszczenia gospodarczego z przystosowaniem do myjki posadzek.

1.4 Zakres robót budowlanych w planowanym zamówieniu

1.4.1 ZAKRES PRZESTRZENNY ROBÓT BUDOWLANYCH DO OBJĘCIA ZAMÓWIENIEM

Zakres przestrzenny robót będzie ograniczony do części wewnątrz zaplecza sportowego szkoły wskazanych w projekcie architektoniczno-budowlanym na rysunkach rzut parteru i rzut piętra zaplecza sportowego o symbolach A-10 i A-11.

Planowanymi robotami objęte będą wnętrza zespołu sportowego - szatnie, sanitariaty, pokój nauczycieli WF oraz magazynki sprzętu sportowego.

Uzupełniającym zakresem będzie uzupełnienie wywiewek kan. na dachu.

Inwestycja ma być pierwszym etapem całościowej przebudowy zespołu sportowego szkoły, który ma w najbliższych latach objąć salę, dobudowę trybun, przebudowę korytarzy i wyjść na boisko.

Zamówienie nie obejmuje robót na zewnątrz budynku i w jego otoczeniu z wyl. wywiewek. Powyższe zastrzeżenie nie dotyczy robót, jakie okazałyby się konieczne dla zapewnienia właściwego funkcjonowania systemów i urządzeń urządzeń obsługujących pomieszczenia objęte wskazanym tu zakresem przestrzennym i przedmiotowym robót, takich jak udrożnienie czy wspomaganie ciągu przewodów wentylacji, montaż obwodu w tablicy zasilającej, wymiana podejść poziomych instalacji, a także urządzeń, których wad nie stwierdzono przed opracowaniem niniejszej dokumentacji.

1.4.2 ZAKRES ROBÓT STANOWIĄCYCH PODSTAWOWY PRZEDMIOT ZAMÓWIENIA

Podstawowym przedmiotem zamówienia są następujące roboty budowlane, prowadzone we wnętrzu zaplecza zespołu sportowego szkoły:

1.4.2.1 Rozbiórki

- roboty rozbiórkowe fragmentów ścian działowych i posadzek, demontaż urządzeń i wyposażenia oraz wywóz gruzu, odpadów i posegregowanych surowców wtórnych z ich utylizacją, a także wykucie 6 szt/ wnek w ścianach na grzejniki, umywalki i zlew;

1.4.2.2 roboty konstrukcyjne stanu surowego

- rozbiórka posadzek wraz z warstwą konstrukcyjną, dla wykonania nowych podejść instalacji, zwiększenia warstw izolacji cieplnej w posadzkach

- roboty konstrukcyjne obejmujące 6 szt. nowych nadproży w ścianie nośnej dla drzwi 104cm w murze z wywozem gruzu po rozkuciu otworów, oszpałdowaniem, osiatkowaniem oraz otynkowaniem wymienionych nadproży z profili stalowych skręcanych i spawanych, odpowiednim otynkowaniem ościeży drzwiowych;

1.4.2.3 roboty instalacyjne wewnętrzne

- roboty instalacyjne dla ułożenia nowych poziomów kanalizacyjnych pod posadzkami na gruncie, dostosowanych do zmiany aranżacji w przebudowanych pomieszczeniach;

- roboty instalacyjne z całkowitą wymianą i uzupełnieniem instalacji wod-kan., w całym obszarze parteru, wykonanie podejść do nowych aparatów wodno-kanalizacyjnych w pomieszczeniach łazienek i sanitariatów, gospodarczym i WC dla niepełnosprawnych, uzupełnienie wywiewek kan. nad dachem;

- dostosowanie położenia grzejników centralnego ogrzewania do nowej aranżacji wewnątrz, ich demontaż, oczyszczenie, wymiana uszkodzonych podejść i pionów c.o. w przebudowywanych pomieszczeniach zaplecza sportowego szkoły;

- całkowita wymiana wewnętrznych instalacji oświetlenia [1-fazowych 250V], gniazd wtykowych, zerowania, doprowadzeń i zabezpieczeń obwodów oraz zasilania urządzeń technologicznych w tym myjki i sprzętu gospodarczego do konserwacji posadzek, oraz podejść umożliwiających zasilenie opcjonalnie montowanych wentylatorów wyciągowych na dachu];

- wymiana osprzętu oświetleniowego, przełączników i gniazd wtykowych;

- montaż instalacji alarmowych i sygnalizacyjnych;

1.4.2.4 roboty wykończeniowe wewnętrzne

- budowa ścianek działowych murowanych na pełne spoiny z bloczków silikatowych drażonych na wymienionej płycie konstrukcyjnej podłóg na gruncie wraz z zamurowaniem likwidowanych otworów drzwiowych w ścianie nośnej;
- konserwacja, uszczelnienie, udrożnienie murowanych kanałów grawitacyjnych, wraz z przeglądem i konserwacją czapek kominowych,
- budowa podejść poziomych dostosowanych do nowej aranżacji wewnątrz w pomieszczeniach objętych przebudową, wraz z montażem krtek, wywietrzaków [opcjonalnie mechanicznych wentylatorów wyciągowych poprawiających ciąg] konserwacja przewodów, ich obudów i czap kominowych
- wykonanie nowych izolacji poziomych podłóg - cieplnych, akustycznych i przeciwilgociowych oraz izolacji posadzek ceramicznych w pomieszczeniach mokrych;
- wykonanie 100% nowych szlicht w pomieszczeniach w granicach opracowania z warstwami izolacyjnymi podłóg pływających na gruncie i stropie Ackermanna na piętrze, w pom. mokrych z wyrobieniem spadków i osadzeniem wpustów posadzkowych oraz odwodnień posadzkowych w natryskach;
- budowa ścianek działowych murowanych z bloczków silikatowych oraz/lub lekkich z podwójnie poszytych płyt gipsowo-kartonowych o odporności przeciwilgociowej ze szkieletem wypełnionym wełną mineralną w/g systemowych rozwiązań katalogowych;
- zabudowa przestrzeni instalacyjnych, z osłonięciem instalacji, ich izolacją akustyczną oraz przygotowaniem stelaży i wzmocnień dla montażu aparatów sanitarnych - z użyciem systemowych rozwiązań szkieletowych ścianek z płyt g-ki;
- konserwacja i naprawy podokienników lastrykowych;
- wykonanie okładzin ceramicznych z płytek glazury 15x15, białej, na ścianach pomieszczeń mokrych do wysokości 2,10 nad posadzką;
- wykonanie posadzek terakotowych z płyt gres szklwionych w pom. mokrych oraz gresu techn. w pom. gospodarczym, wraz wykonaniem faset i cokołów do wys. 12cm, na spadkach wykonanych przy układaniu jastrychów lub z wylewek samopoziomujących, z uszczelnieniem wszystkich przejść instalacji, wpustów, odwodnień liniowych;
- wykonanie posadzek z barwnych, fakturowanych, przeciwpoślizgowych elastycznych wykładzin syntetycznych [np. TARKETT] w pomieszczeniach szatni, magazynków i pomieszczeń nauczycieli WF wrz z uformowaniem faset i cokołów, uszczelnieniem styków, przejść instalacji;
- wykonanie tynków pod montaż gładzi do wys. 2,1 na ścianach oraz hydrofobowych tynków renowacyjnych na ścianach ponad 2,1m od posadzki wraz z tynkami na sufitach, z przygotowaniem powierzchni pod malowanie;
- malowanie ścian lateksowymi farbami zmywalnymi, odpornymi na korozję biologiczną, pleśń i grzyby;
- osadzenie osprzętu elektrycznego, gniazd wtykowych, przełączników, czujek;
- montaż osprzętu oświetleniowego w technologii LED z czujkami ruchu;
- montaż stolarki drzwiowej, drzwi pełne płytowe z wykończeniem barwnym powłok HPL w ościeżnicach stalowych, malowane proszkowo w/g kat. RAL;

- montaż barwnych przegród i drzwi do kabin sanitarnych z kolorowych gotowych katalogowych rozwiązań z płyt HPL z mocowaniami i okuciami ze stali nierdzewnej w posadzce i ścianach;
- "biały montaż" aparatów i armatury sanitarnej;
- montaż wyposażenia WC dla niepełnosprawnych wraz poręczami, ułatwiającymi dostęp do miski ustępowej i umywalki;

1.4.2.5 Montaż i dostawy wyposażenia

- montaż wyposażenia i akcesoriów łazienkowych jak wieszaki, podajniki mydła, ręczników i papieru, suszarki do włosów ścienne, kosze na odpadki z możliwością segregacji odpadów zmieszanych, art. higienicznych, ręczników papierowych i opakowań z tworzywa, metali i szkła;
- montaż indywidualnych szafek szatniowych dla uczniów - stalowych, wentylowanych, w układzie "L" - zdwojonych w pionie, w wersji z zamkami szyfrowymi, wysuwanym koszem na buty i ławeczką;
- dostawa wyposażenia zaplecza i pokoju nauczycielskiego, wieszaków i półek stalowych, modułowych na sprzęt sportowy.

1.4.3 PRACE TOWARZYSZĄCE I ROBOTY TYMCZASOWE

Prace towarzyszące i roboty tymczasowe będą ograniczone do:

- robót przygotowawczych w strefie robót budowlanych w budynku oraz urządzenia ich zaplecza;
- zabezpieczenia przed zniszczeniem korytarzy, schodów, sali gimnastycznej i małej sali ćwiczeń - ze szczególnym uwzględnieniem posadzki sali sportowej [elastyczna podłoga z drewna dębowego na ruszcie] oraz pozostałych, nie objętych przebudową i remontem pomieszczeń szkoły;
- skuteczne zabezpieczenie instalacji - w tym hydrantowej, wentylacyjnej, wodno-kanalizacyjnej, a także wszelkich elementów budowlanych i wyposażenia budynku, nie objętych przebudową przed jakimkolwiek ich uszkodzeniem czy obniżeniem sprawności działania w trakcie i po zakończeniu robót, za wyjątkiem okresowych koniecznych wyłączeń lub ograniczeń w użytkowaniu na czas robót w uzgodnionym z Zamawiającym miejscu i czasie;
- skuteczna ochrona przed zniszczeniem terenu własnego i otoczenia szkoły;
- solidne i skuteczne urządzenie systemu barier, ostrzeżeń, monitoringu lub ochrony oraz informacji wizualnej i tekstowej w strefie robót, które ma całkowicie uniemożliwić dostęp osób postronnych do miejsca prac i ich zaplecza w całym okresie realizacji robót.
- po zakończeniu właściwych robót budowlanych - kompletacja sprzętu, testy, próby instalacji, wyposażenia i urządzeń, demontaż zabezpieczeń, sprzątnięcie i wywóz odpadów, przekazanie dokumentacji powykonawczej, odbiory i obsługa gwarancyjna.

Wszystkie te działania, należy wykonywać w ścisłym porozumieniu z Dyrekcją Szkoły i Zamawiającym, w bieżącym kontakcie z osobami wskazanymi przez Zamawiającego do nadzoru robót.

Prace obejmą wykonanie dokumentacji powykonawczej z dokumentacją fotograficzną i jednoznacznym opisaniem elementów zakrytych.

2 INFORMACJE O TERENIE ISTOTNE DLA ZAMÓWIENIA

Nie projektuje się jakichkolwiek zmian w zagospodarowaniu terenu, urządzeniach infrastruktury podziemnej, rozbiórek, ani obiektów tymczasowych.

Nie zmienia się zewnętrznych warunków ochrony przeciwpożarowej, zapewnionej z ulicy Szkolnej, która stanowi drogę pożarową o szerokości jezdni ponad 4,5m, przebiegającą w odległości wymaganej przepisami i zaopatrzoną w wymagane przepisami hydranty uliczne do zewnętrznego zaopatrzenia w wodę na cele p-poż.

Poza niżej podanymi wymaganiami szczegółowymi należy stosować się do wymagań co do terenu, zasad ochrony środowiska, podanych w projekcie architektoniczno-budowlanym oraz w decyzji o pozwoleniu na budowę, wydanej na jego podstawie.

2.1 Informacje o ograniczeniach w organizacji robót budowlanych

Możliwości urządzenia zaplecza i dostępu do miejsc planowanych robót są bardzo ograniczone przestrzennie, ze względu na zwarte, intensywne zagospodarowanie terenu szkoły, rozległość budynku, intensywne urządzenie boisk i otoczenia budynku.

Cześć sportowa szkoły położona jest w południowym narożniku budynku szkolnego, styka się późniejszym od niej zespołem likwidowanego gimnazjum w części wschodniej zespołu szkolnego i działki, oraz bezpośrednio przylega do boiska w południowo-zachodniej części działki. Miejsce planowanych robót jest oddzielone od ulicy Rynkowej wnętrzem sali gimnastycznej, przyległej od południowego wschodu.

Cześć sportowa szkoły na każdej kondygnacji jest połączona z budynkiem dwoma wejściami - jednym na głównym ciągu komunikacyjnym szkoły i drugim od strony likwidowanego zespołu gimnazjum z wejściem z ulicy po półn-wschodniej stronie budynku szkoły.

Dostęp do strefy robót jest przewidywany od strony najbliższego wejścia z bieżni boiska i dodatkowo przez okna parteru z przyległego trawnika w półotwartym dziedzińcu przyległym do przebudowywanych pomieszczeń. Obsługa możliwa jest przez tymczasową [wykonaną czas budowy] dodatkową bramę na wprost bieżni w ogrodzeniu od ulicy Rynkowej [przyległej od półn-wschodu]. Wejście z boiska prowadzi pod podestem schodów na osi korytarza przy szatniach.

Organizacja robót winna być określona w roboczym projekcie organizacji robót, uzgodnionym z inspektorem nadzoru i wskazanym przedstawicielem Zamawiającego. Przyjmuje się wstępnie, że możliwe będzie wykorzystanie dostępu od strony boiska, tak by nie prowadzić zaopatrzenia dla robót poza strefą bezpośrednio objętą przebudową. W szczególności wyklucza się jakiegokolwiek ingerencje w posadzkę [parkiet] sali sportowej. Dostęp zaopatrzenia w materiały do strefy pracy przez drzwi od boiska, winien być prowadzony z odpowiednim zabezpieczeniem ślusarki, okładzin, obróbek i posadzek przed jakimikolwiek uszkodzeniami.

2.2 Informacje dot. możliwości urządzenia zaplecza dla potrzeb wykonawcy

Urządzenie zaplecza jest potencjalnie możliwe od strony ulicy przy bieżni, bądź na półotwartym dziedzińcu pod oknami przebudowywanych pomieszczeń. W okresie

wakacyjnym potencjalnie możliwe jest także zajęcie dla zaplecza wybranych pomieszczeń.

Miejsca i sposób dostawy mediów, a także ich rozliczenie, są możliwe z instalacji wewnętrznych szkoły w sposób ustalony z Zamawiającym.

Urządzenie zaplecza wymaga uzgodnień z Zamawiającym na etapie planu organizacji robót.

2.3 Informacje dot. ogrodzenia i zabezpieczenia terenu robót

Teren szkoły w całości jest ogrodzony, ale, z racji wykorzystywania przez lokalną społeczność i uczniów boisk oraz prowadzonych zajęć szkolnych, w praktyce prawie całkowicie dostępny publicznie.

Należy wydzielić dodatkowym ogrodzeniem wewnętrznym lub skutecznym zamykaniem otworów drzwi i okien w ścianach - w porozumieniu z Zamawiającym - strefę robót budowlanych i ich zaplecza oraz skutecznie, całodobowo, chronić ją przed dostępem osób niepowołanych, na zasadach szczegółowo uzgodnionych, zachowując wymagania wynikające z warunków bezpieczeństwa i higieny pracy - zgodnie z p. 2.6 nin. dokumentu.

Dopuszcza się czasowe urządzenia bramy w ogrodzeniu od strony ulicy Rynkowej - na wprost bieżni boiska przy narożniku sali gimnastycznej. Opcjonalnie możliwe jest wykorzystanie bramy na wprost drzwi ewakuacyjnych z sali, ale nie jest dopuszczalna obsługa budowy przez parkiet sali gimnastycznej. Warunkiem wykorzystania tej bramy jest zobowiązanie do pełnego odtworzenia zielni i urządzenia terenu przy ścinie sali na drodze od bramy wzdłuż ogrodzenia.

W czasie wykonywania robót Wykonawca dostarczy, zainstaluje i będzie obsługiwał wszystkie tymczasowe urządzenia zabezpieczające takie jak: zapory, bramy, tablice informacyjne, drzwi przekazane do dyspozycji budowie, zapewniając w ten sposób bezpieczeństwo pracowników, uczniów i innych użytkowników obiektu.

Wszystkie znaki, i zapory zabezpieczające winny być akceptowane przez Inspektora.

Fakt przystąpienia do robót Wykonawca obwieści publicznie przed ich rozpoczęciem w sposób uzgodniony z Inspektorem i osobami wskazanymi jako odpowiedzialne za organizację działania obiektu. Koszt zabezpieczenia miejsc robót, a także robot ułatwiających dostęp jak czasowe wrota w ogrodzeniu, nie podlega odrębnej zapłacie i przyjmuje się, że jest włączony w cenę ofertową Wykonawcy.

Ze względu na charakter obiektu w jego wnętrzach wymagane jest szczelne wygrodenienie strefy prac od pozostałych pomieszczeń tak, aby pył, woda i inne zanieczyszczenia powstałe w trakcie prac budowlanych i wyburzeniowych nie wydostawały się poza strefę robót.

Szczegółowe zasady zabezpieczenia, czas i sposób prowadzenia prac należy uzgodnić ze wskazanymi przez Zamawiającego osobami oraz inspektorem nadzoru.

2.4 Informacje dot. organizacji ruchu

Strefa robót ma potencjalne, ograniczone przestrzennie, możliwości dojazdu i parkowania od strony ulicy Rynkowej. Możliwości dojazdu samochodów dostawczych są bardzo ograniczone, należy to uzgodnić z wydziałem technicznym urzędu Gminy. Uzgodnienia wymaga tymczasowa organizacja ruchu dla obsługi robót budowlanych.

2.5 Zabezpieczenie chodników i jezdni

Należy skutecznie zabezpieczyć elementy otoczenia przed uszkodzeniem oraz wyeliminować zagrożenia dla pieszych i pojazdów w otoczeniu miejsca robót, ich zaplecza i strefy dostaw.

Nie przewiduje się prac na wysokościach w przestrzeniach otwartych, za wyjątkiem naprawy uzupełnień przewodów kominowych przy wentylacji, ponadstandardowe zagrożenia związane z pracą na wysokości mogą być wyeliminowane, ale należy w każdym przypadku zwrócić uwagę na ochronę osób przebywających poniżej miejsc prowadzonych robót.

2.6 Wymagania dot. warunków bezpieczeństwa pracy

Teren prac należy przygotować i zabezpieczyć zgodnie z Rozporządzeniem Ministra Infrastruktury z dn. 6 lutego 2003r., w sprawie bezpieczeństwa i higieny pracy przy wykonywaniu robót budowlano - montażowych i rozbiórkowych [Dz. U. z 2003r. Nr 47, poz. 401]

Należy zachowywać bezwzględnie warunki dot. bezpieczeństwa i higieny pracy, zgodnie z przepisami powszechnie obowiązującymi, a w trakcie współwystępowania robót z działaniami społeczno-wychowawczymi szkoły zorganizować prace w sposób ściśle uzgodniony z Zamawiającym i osobami przez niego upoważnionymi.

Informacje dot. bezpieczeństwa przy wykonywaniu robót, dostosowane do specyfiki zadania inwestycyjnego, zawarto w Informacji BIOZ załączonej do projektu, stanowiącej podstawę pozwolenia na prowadzenia robót.

2.7 Zabezpieczenie interesów osób trzecich

Należy zadbać o ochronę interesu osób trzecich, a w przypadku współwystępowania robót z zajęciami w szkole bezwzględnie dążyć od ograniczenia uciążliwości robót, w tym akustycznych, zapachowych, wibracji, emisji szkodliwych substancji i uciążliwości zapachowych do niezbędnego minimum w czasie i przestrzeni.

Okresowe konieczne, niekorzystne oddziaływania w czasie budowy, związane z robotami rozbiórkowymi i konstrukcyjno-montażowymi oraz obsługą zewnętrzną dostaw dla robót winny być - w miarę możliwości - ograniczone w czasie do dni roboczych w lecie oraz do godzin pracy od 7:00 do 17:00.

Roboty związane ze szczególnymi uciążliwościami akustycznymi lub wibracjami winny być prowadzone w terminach ściśle uzgodnionych z Zamawiającym.

2.8 Informacje dot. ochrony środowiska

Należy przestrzegać ogólnych zasad dot. ochrony środowiska, dbając o ograniczenie uciążliwości robót budowlanych w odniesieniu do hałasu, wibracji, emisji szkodliwych substancji, a także lotnych związków organicznych. Planowane prace nie będą miały szczególnie istotnego wpływu na środowisko.

Wykonawca ma obowiązek znać wszelkie przepisy dotyczące ochrony środowiska, a związane z pracami budowlanymi i stosować się do nich. Wszelkie obciążenia i kary za przekroczenie w trakcie realizacji robót regulacji dotyczących ochrony środowiska naturalnego obciążać będą Wykonawcę.

Należy bezwzględnie utylizować odpady budowlane, z rozbiórek i demontaży, zużytego sprzętu, opakowań, w sposób zorganizowany i zgodny z przepisami.

Odpady należy segregować na zasadach ogólnie ustalonych, zapewniając wydzielone dla budowy kontenery i miejsca ich ustawienia.

2.9 Dokumentacja powykonawcza i elementów zakrytych

Wykonawca zobowiązany jest do inwentaryzacji powykonawczej robót, w tym dokumentacji elementów ulegających zakryciu.

Po zakończeniu prac Wykonawca winien sporządzić dokumentację powykonawczą - zgodnie z Art. 22, p. 8 Ustawy Prawo Budowlane. Do dokumentacji budowy należy załączyć wszelkie wymagane prawem świadectwa, atesty, certyfikaty i inne dokumenty potwierdzające dopuszczalność i właściwość zastosowania wszystkich materiałów, systemów, technologii, osprzętu, wyposażenia i innych elementów budowlanych.

Dokumentacja powykonawcza podlega zatwierdzeniu przez Inspektora nadzoru.

Roboty należy dokumentować fotograficznie w odniesieniu do nietypowych elementów, mogących mieć wpływ na warunki użytkowania oraz elementów konstrukcyjnych, orurowania i instalacji ulegających zakryciu.

Wszystkie miejsca prowadzenia instalacji w warstwach posadzek, ścianach, stropach itp winny być przed zakryciem czytelnie sfotografowane z zapisem w wersji cyfrowej w sposób uzgodniony z Inwestorem [np. na płycie CD] z wyjaśnieniem lokalizacji poszczególnych zdjęć i przekazane po zakończeniu robót, wraz z dokumentacją powykonawczą wskazanemu p/Zamawiającego Zarządcy budynku.

2.10 Informacje o zakresie całego zamierzenia inwestycyjnego powiązanego z przedmiotem Zamówienia

Przedmiotem tego zamówienia jest modernizacja wewnątrz szatni, sanitariatów dla uczniów, zaplecza pomieszczeń sportowych oraz pomieszczenia dla nauczycieli WF.

Przebudowa ma być wykonywana jednofazowo - o ile to będzie możliwe - ograniczeniem prac budowlanych do miesięcy letnich.

Przewiduje się, że dla zapewnienia ciągłości zajęć w szkole, roboty związane z wymianą konstrukcji posadzki na gruncie będą podzielone na dwa etapy - zgodnie z podziałem zaznaczonym na rysunku rzutu parteru [projekt przetargowy].

Granice przedsięwzięcia i zmian w budynku pokazano na rysunkach.

Zamawiający przewiduje w przyszłości dalszą przebudowę i modernizację zespołu sportowego szkoły, zależną od efektów prowadzonej obecnie ekspertyzy konstrukcyjnej stanu nietypowego przekrycia sali sportowej z cienkościennych dwukrzywiznowych łupin. Celem przyszłej przebudowy miałyby być budowa trybun dla uczniów, termomodernizacja obiektu, modernizacja instalacji wentylacyjnej poprawa możliwości czasowej i zmiennej aranżacji sali, umożliwiająca prowadzenie jednoczesnych zajęć dla różnych grup wychowania fizycznego oraz poprawa powiązań między częściami szkoły dla osób niepełnosprawnych - w tym budowa pochylni z sali na boisko.

Prace stanowiące przedmiot zamówienia, mają w związku z tym charakter ograniczony do koniecznego, minimalnego zakresu pilnej modernizacji zapleczy, z perspektywą dalszej modernizacji, obejmującej systemy instalacji obsługujące cały zespół sportowy szkoły oraz wykończenie i wyposażenie korytarzy przyległych do pomieszczeń objętych przebudową. = KONIEC STWIOR =

opracował: arch Paweł Detko, Ma-0020, Wa-295/91