

**Uchwała nr VII/43/2015**  
**Rady Gminy Michałowice**  
**z dnia 12 maja 2015 r.**

**w sprawie miejscowego planu zagospodarowania przestrzennego Gminy Michałowice**  
**obszaru „Pruszkowska” na terenie obrębu geodezyjnego Granica**

Na podstawie art. 18 ust. 2 pkt 5 ustawy z dnia 8 marca 1990 r. o samorządzie gminnym (Dz. U. z 2013 r. poz. 594 ze zmianami) i art. 20 ust. 1 ustawy z dnia 27 marca 2003 r. o planowaniu i zagospodarowaniu przestrzennym (Dz. U. z 2015 r. poz. 199), w wykonaniu uchwały Nr XXXIII/295/2013 Rady Gminy Michałowice z dnia 5 listopada 2013 r. w sprawie przystąpienia do sporządzania miejscowego planu zagospodarowania przestrzennego Gminy Michałowice obszaru „Pruszkowska” na terenie obrębu geodezyjnego Granica oraz po stwierdzeniu, że nie narusza on ustaleń Studium uwarunkowań i kierunków zagospodarowania przestrzennego Gminy Michałowice, zatwierdzonego uchwałą nr V/26/2011 Rady Gminy Michałowice z dnia 28 marca 2011 r., Rada Gminy Michałowice uchwala co następuje:

**§1**

1. Uchwala się miejscowy plan zagospodarowania przestrzennego Gminy Michałowice obszaru „Pruszkowska” na terenie obrębu geodezyjnego Granica, zwany dalej „planem”.
2. Integralnymi częściami uchwały są:
  - 1) załącznik Nr 1 – część graficzna planu w skali 1:500, zwana dalej „rysunkiem planu”,
  - 2) załącznik Nr 2 – rozstrzygnięcie Rady Gminy Michałowice o sposobie rozpatrzenia uwag do projektu planu,
  - 3) załącznik Nr 3 – rozstrzygnięcie Rady Gminy Michałowice o sposobie realizacji, zapisanych w planie inwestycji z zakresu infrastruktury technicznej, które należą do zadań własnych gminy oraz zasadach ich finansowania, zgodnie z przepisami o finansach publicznych.
3. Granice obszaru objętego planem określone są na rysunku planu.

**§2**

Ileokroć w uchwale jest mowa o:

- 1) **działce** – należy przez to rozumieć działkę budowlaną w rozumieniu ustawy o planowaniu i zagospodarowaniu przestrzennym;
- 2) **nieprzekraczalnej linii zabudowy** – należy przez to rozumieć linię ograniczającą teren, na którym dopuszcza się usytuowanie budynków;
- 3) **powierzchni całkowitej zabudowy** – należy przez to rozumieć powierzchnię wszystkich kondygnacji nadziemnych mierzoną w obrysie zewnętrznym wszystkich budynków zlokalizowanych na danej działce;
- 4) **szyldzie** – należy przez to rozumieć oznaczenie jednostki organizacyjnej lub przedsiębiorcy, ich siedzib lub miejsc wykonywania działalności;
- 5) **tablicy informacyjnej** – należy przez to rozumieć element systemu informacji gminnej, informacji turystycznej, przyrodniczej lub edukacji ekologicznej;
- 6) **urządzeniu reklamowym** – należy przez to rozumieć nośnik reklamowy trwale związany z gruntem lub zamontowany na elewacji budynku lub na ogrodzeniu, w tym nośnik w postaci ekranu plazmowego lub typu LED, w postaci podświetlanych kasetonów lub wyświetlanych ruchomych obrazów, wraz z elementami konstrukcyjnymi i zamocowaniami, niebędący szyldem, tablicą informacyjną lub znakiem w rozumieniu przepisów o znakach i sygnałach drogowych;
- 7) **usługach, obiektach i urządzeniach nieuciążliwych** – należy przez to rozumieć usługi, obiekty i urządzenia, których funkcjonowanie nie jest uciążliwe dla środowiska i otoczenia w zakresie: hałasu, zanieczyszczenia powietrza, wód lub powierzchni ziemi, drgań, promieniowania lub nadmiernego ruchu ciężarowego, jak również usługi, obiekty i urządzenia, których uciążliwość mieści się w granicach lokalizacji, bez konieczności tworzenia stref ograniczonego użytkowania, jak również usługi, obiekty i urządzenia, które nie stwarzają zagrożenia zdrowia ludzi, nie obniżają estetyki otoczenia i nie pogarszają jakości środowiska zamieszkania;

- 8) **zieleni izolacyjnej** – należy przez to rozumieć wielogatunkowe, zwarte nasadzenia zieleni wysokiej oraz krzewów, z wykorzystaniem gatunków zimozielonych w tym żywopłoty.

### §3

Ustala się następujące przeznaczenie terenu objętego planem: teren zabudowy mieszkaniowej jednorodzinnej i usługowej, oznaczony symbolem: **MN/U**.

### §4

W zakresie zasad ochrony i kształtowania ładu przestrzennego ustala się:

- 1) zakaz budowy ogrodzeń pełnych i składających się z przęseł wykonanych z prefabrykatów betonowych od strony dróg publicznych;
- 2) zakaz realizacji ogrodzeń od strony dróg publicznych o wysokości większej niż 1,8 m od poziomu powierzchni terenu;
- 3) nakaz lokalizacji zabudowy w obszarze ograniczonym przez ustalone nieprzekraczalne linie zabudowy;
- 4) dopuszczenie obsadzenia terenu **MN/U**, od strony działek oznaczonych w ewidencji gruntów i budynków numerem 626/2, 1092, 1093, 1094, 1095, 1096, 1271 zielenią izolacyjną;
- 5) dopuszczenie sytuowania zabudowy w odległości 1,5 m od granicy z sąsiednią działką budowlaną lub bezpośrednio przy tej granicy, za wyjątkiem granicy od strony działek oznaczonych w ewidencji gruntów i budynków numerem 626/2, 1092, 1093, 1094, 1095, 1096, dla której nie dopuszcza się sytuowania zabudowy w odległości 1,5 m od granicy z sąsiednią działką budowlaną lub bezpośrednio przy tej granicy;
- 6) dopuszczenie lokalizacji na terenie **MN/U** urządzeń reklamowych, szyldów i tablic informacyjnych o maksymalnej łącznej powierzchni na jednej działce 5,0 m<sup>2</sup>, umieszczanych na elewacji budynku oraz wolnostojących o wysokości do 3,5 m;
- 7) w zakresie umieszczania szyldów:
  - a) zakaz lokalizacji szyldów z wykorzystaniem ekranów plazmowych lub typu LED, podświetlanych kasetonów, wyświetlanych ruchomych obrazów,
  - b) nakaz lokalizacji szyldów w części parterowej budynku, w sposób nieprzesłaniający elementów i detali architektonicznych,
  - c) nakaz każdorazowego i indywidualnego dostosowania kompozycji i wielkości szyldów umieszczanych na elewacjach frontowych budynków do kompozycji architektonicznej budynku,
  - d) dopuszczenie lokalizacji na terenie **MN/U** szyldów o maksymalnej łącznej powierzchni 0,5 m<sup>2</sup> na jednej działce, umieszczanych na elewacji budynku na wysokości kondygnacji parteru lub na ogrodzeniu;
- 8) dopuszczenie wyłącznie lokalizacji usług, obiektów i urządzeń nieuciążliwych.

### §5

W zakresie zasad ochrony środowiska, przyrody i krajobrazu kulturowego ustala się:

- 1) zakaz lokalizacji przedsięwzięć mogących zawsze oraz potencjalnie znacząco oddziaływać na środowisko, w rozumieniu przepisów odrębnych, z wyłączeniem inwestycji celu publicznego;
- 2) nakaz podczyszczania wód opadowych i roztopowych przed wprowadzeniem do wód lub ziemi, o ile wynika to z przepisów odrębnych;
- 3) w przypadku lokalizacji przedszkola na terenie oznaczonym na rysunku planu symbolem: **MN/U** nakaz zachowania dopuszczalnych poziomów hałasu wymaganych dla terenów zabudowy związanej ze stałym lub czasowym pobytem dzieci i młodzieży, zgodnie z przepisami odrębnymi.

### §6

W zakresie zasad ochrony dziedzictwa kulturowego i zabytków oraz dóbr kultury współczesnej ustala się nakaz zastosowania przepisów odrębnych w przypadku natrafienia w trakcie prowadzenia robót budowlanych lub ziemnych na przedmiot, co do którego istnieje przypuszczenie, iż jest on zabytkiem.

## §7

W zakresie wymagań wynikających z potrzeb kształtowania przestrzeni publicznych: nie ustala się zapisów.

## §8

1. Dla terenu **MN/U** ustala się następujące parametry i wskaźniki kształtowania zabudowy oraz zagospodarowania terenu:

- 1) dopuszczenie lokalizacji na jednej działce wyłącznie jednego budynku mieszkalnego jednorodzinnego lub jednego budynku mieszkalnego jednorodzinnego z usługami lub budynku usługowego oraz jednego budynku garażowego lub gospodarczego lub gospodarczo-garażowego;
- 2) dopuszczenie lokalizacji usług edukacji, kultury, handlu, bankowości, administracji, sportu, turystyki i rekreacji, ochrony zdrowia i opieki społecznej, przedszkola, świetlicy, usług gastronomii, obsługi biurowej i kancelaryjnej;
- 3) zakaz lokalizacji handlu targowiskowego, giełdowego, komisów samochodowych, sprzedaży pojazdów ciężkich, sprzętu budowlanego i rolniczego i podobnych rodzajów użytkowania konfliktowych w stosunku do zabudowy mieszkaniowej jednorodzinnej;
- 4) zakaz lokalizacji obiektów magazynowo-składowych i baz transportowych;
- 5) dopuszczenie lokalizacji obiektów małej architektury oraz sieci i urządzeń infrastruktury technicznej;
- 6) intensywność zabudowy: minimum 0,0, maksimum 0,6, liczoną jako stosunek powierzchni całkowitej zabudowy do powierzchni terenu;
- 7) minimalną powierzchnię terenu biologicznie czynnego – 50% powierzchni działki;
- 8) dachy o kącie nachylenia połaci dachowych do płaszczyzny poziomej do 45°;
- 9) wysokość budynków nie większą niż 12,0 m od poziomu terenu do najwyższego punktu dachu;
- 10) dopuszczenie realizacji kondygnacji podziemnej;
- 11) w przypadku zastosowania tynków na elewacjach budynków, dopuszcza się zastosowanie kolorów pastelowych z wyłączeniem odcieni różu, fioleto i niebieskiego, lub w kolorze naturalnym materiału ceramicznego, szarym i białym;
- 12) zakaz stosowania okładzin elewacji typu: siding, blachy faliste i trapezowe.

## §9

Nie ustala się granic i sposobów zagospodarowania terenów lub obiektów podlegających ochronie, ustalonych na podstawie odrębnych przepisów, w tym terenów górniczych, a także obszarów szczególnego zagrożenia powodzią oraz obszarów osuwania się mas ziemnych.

## §10

1. Nie określa się terenów, które wymagają wszczęcia procedury scalania i podziału nieruchomości w rozumieniu przepisów odrębnych.
2. Ustala się następujące szczegółowe zasady i warunki scalania i podziału nieruchomości objętych planem:
  - 1) minimalna powierzchnia działek na terenie **MN/U** – 1000m<sup>2</sup>;
  - 2) minimalna szerokość frontu działek na terenie **MN/U** – 21m;
  - 3) kąt położenia granic działek w stosunku do pasa drogowego ulicy Pruszkowskiej: od 70° do 110°;
3. Ustala się minimalną powierzchnię nowo wydzielanych działek:
  - 1) dla terenu **MN/U** – 1000m<sup>2</sup>;
  - 2) dopuszczenie wydzielania działek o parametrach mniejszych niż określone w pkt 1) na potrzeby realizacji infrastruktury technicznej.

## §11

W zakresie szczególnych warunków zagospodarowania terenów oraz ograniczeń w ich użytkowaniu, w tym zakazu zabudowy ustala się:

- 1) nakaz uwzględnienia w zagospodarowaniu terenów wymagań i ograniczeń technicznych,

- wynikających z przebiegu sieci infrastruktury;
- 2) nakaz uwzględnienia przy zagospodarowaniu terenu działania lotniczych urządzeń naziemnych, a w szczególności w celu zapewnienia ich niezakłóconej pracy ustala się, że wysokość wszelkich budowli nie powinna być wyższa niż 175 m nad poziomem morza;
  - 3) nakaz zgłoszenia lokalizacji obiektów o wysokości równej lub większej niż: 50,0 m n.p.t. do właściwego wojskowego organu nadzoru nad lotnictwem wojskowym, przed uzyskaniem decyzji o pozwoleniu na budowę;
  - 4) nakaz oznakowania i zgłaszanie do właściwego cywilnego organu służb ruchu lotniczego obiektów o wysokości równej lub wyższej niż 100,0 m n.p.t. przed uzyskaniem decyzji o pozwoleniu na budowę.

## §12

W zakresie zasad modernizacji, rozbudowy i budowy systemów komunikacji i infrastruktury technicznej ustala się:

- 1) w zakresie systemów komunikacji kołowej: obsługę komunikacyjną terenu **MN/U** z drogi publicznej znajdującej się poza planem (ul. Pruszkowska) oraz z drogi wewnętrznej znajdującej się poza planem (ul. Czeremchy),
- 2) w zakresie parametrów parkingowych:
  - a) nakaz lokalizowania na działce budowlanej miejsc do parkowania samochodów osobowych, z zastrzeżeniem lit. b, w liczbie co najmniej:
    - 2 stanowiska postojowe na 1 budynek mieszkalny jednorodzinny,
    - 4 stanowiska postojowe na 100 m<sup>2</sup> powierzchni użytkowej budynku w zabudowie usługowej,
    - dla obiektów wielofunkcyjnych, wymagana jest sumaryczna liczba miejsc dla równoczesnego użytkowania,
  - b) dla zabudowy usługowej nakaz, by co najmniej 5% sumarycznej liczby miejsc postojowych, przy czym nie mniej niż jedno miejsce spełniało wymogi dla osób niepełnosprawnych,
  - c) dla zabudowy usługowej nakaz lokalizowania miejsc parkingowych dla rowerów w ilości nie mniejszej niż: 2 miejsca na 100 m<sup>2</sup> powierzchni użytkowej,
- 3) w zakresie zasad modernizacji, rozbudowy i budowy infrastruktury technicznej:
  - a) powiązanie sieci infrastruktury technicznej z układem zewnętrznym oraz zapewnienie dostępu do sieci, zgodnie z przepisami odrębnymi,
  - b) dopuszczenie lokalizacji naziemnych sieci infrastruktury technicznej,
  - c) dla sieci elektroenergetycznej:
    - zasilanie w energię elektryczną z istniejącej sieci elektroenergetycznej, na warunkach określonych przez gestora sieci,
    - dopuszczenie skablowania istniejących napowietrznych linii elektroenergetycznych,
    - dopuszczenie rozbudowy sieci elektroenergetycznej napowietrznej i kablowej średniego i niskiego napięcia oraz budowę stacji transformatorowej SN/nN,
    - pasy dla linii średniego i niskiego napięcia oraz oświetlenia ulicznego w ciągach drogowych,
    - przebudowa urządzeń elektroenergetycznych, powstała w wyniku wystąpienia kolizji planu zagospodarowania działki, w tym również wynikającego ze zmiany przeznaczenia terenu, z istniejącymi urządzeniami elektroenergetycznymi winna się odbywać w uzgodnieniu i na warunkach określonych przez właściwego operatora systemu elektroenergetycznego według zasad określonych w przepisach prawa energetycznego;
  - d) dopuszczenie zachowania istniejących sieci infrastruktury technicznej i ich przebudowę,
  - e) podłączenie do sieci wodociągowej, na warunkach określonych przez gestora sieci,
  - f) odprowadzanie ścieków komunalnych: do sieci kanalizacji sanitarnej,
  - g) odprowadzanie wód opadowych i roztopowych:
    - z połąci dachowych oraz powierzchni szczelnych do sieci kanalizacji deszczowej lub ogólnospławnej, a w przypadku braku możliwości podłączenia do sieci kanalizacji deszczowej lub ogólnospławnej dopuszcza się odprowadzanie wód opadowych na

- własny teren nieutwardzony, do dołów chłonnych lub do zbiorników retencyjnych, zgodnie z przepisami odrębnymi;
- z powierzchni utwardzonych dróg publicznych poprzez zastosowanie urządzeń odwadniających oraz odprowadzających wodę, zgodnie z przepisami odrębnymi;
- h) nakaz zapewnienia zaopatrzenia w wodę do zewnętrznego gaszenia pożarów dla terenu oraz zapewnienia dróg pożarowych o utwardzonej powierzchni, zgodnie z przepisami odrębnymi,
- i) zaopatrzenie w gaz z istniejącej sieci gazowej, na warunkach określonych przez gestora sieci,
- j) dopuszczenie lokalizacji infrastruktury telekomunikacyjnej wyłącznie o nieznacznym oddziaływaniu,
- k) nakaz stosowania przy pozyskiwaniu ciepła dla celów grzewczych paliw charakteryzujących się najniższymi wskaźnikami emisyjnymi z dopuszczeniem wprowadzania odnawialnych źródeł energii,
- l) postępowanie z odpadami zgodnie z przepisami odrębnymi.

### **§13**

Nie określa się terenów wymagających ustalenia sposobu i terminu tymczasowego zagospodarowania, urządzania i użytkowania terenów.

### **§14**

Ustala się stawkę służącą naliczeniu jednorazowych opłat, o jakich mowa w art. 36 ust. 4 ustawy o planowaniu i zagospodarowaniu przestrzennym, w wysokości 0%.

### **§15**

Na obszarze objętym planem tracą moc ustalenia Miejscowego planu zagospodarowania przestrzennego Gminy Michałowice obszaru „Komorów” – część IV obejmująca fragment wsi Granica, przyjęte uchwałą nr XXV/208/2004 Rady Gminy Michałowice z dnia 29 listopada 2004 r. (Dziennik Urzędowy Województwa Mazowieckiego z 2005 r. Nr 57, poz. 1428).

### **§16**

Wykonanie uchwały powierza się Wójtowi Gminy Michałowice.

### **§17**





Uchwała wchodzi w życie po upływie 14 dni od dnia jej ogłoszenia w Dzienniku Urzędowym Województwa Mazowieckiego.

Przewodnicząca  
Rady Gminy Michałowice  
Elżbieta Biczysk

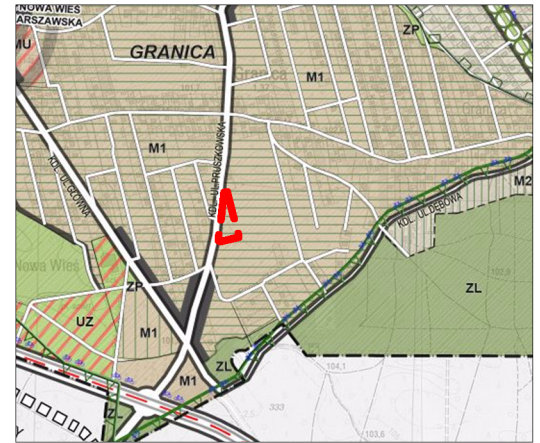
# Miejscowy plan zagospodarowania przestrzennego Gminy Michałowice obszaru „Pruszkowska” na terenie obrębu geodezyjnego Granica


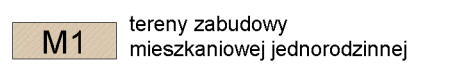
Załącznik nr 1 do uchwały Rady Gminy Michałowice  
Nr ..... z dnia .....  
ogłoszonej w Dzienniku Urzędowym Województwa  
Mazowieckiego z 2015 r., poz. ....

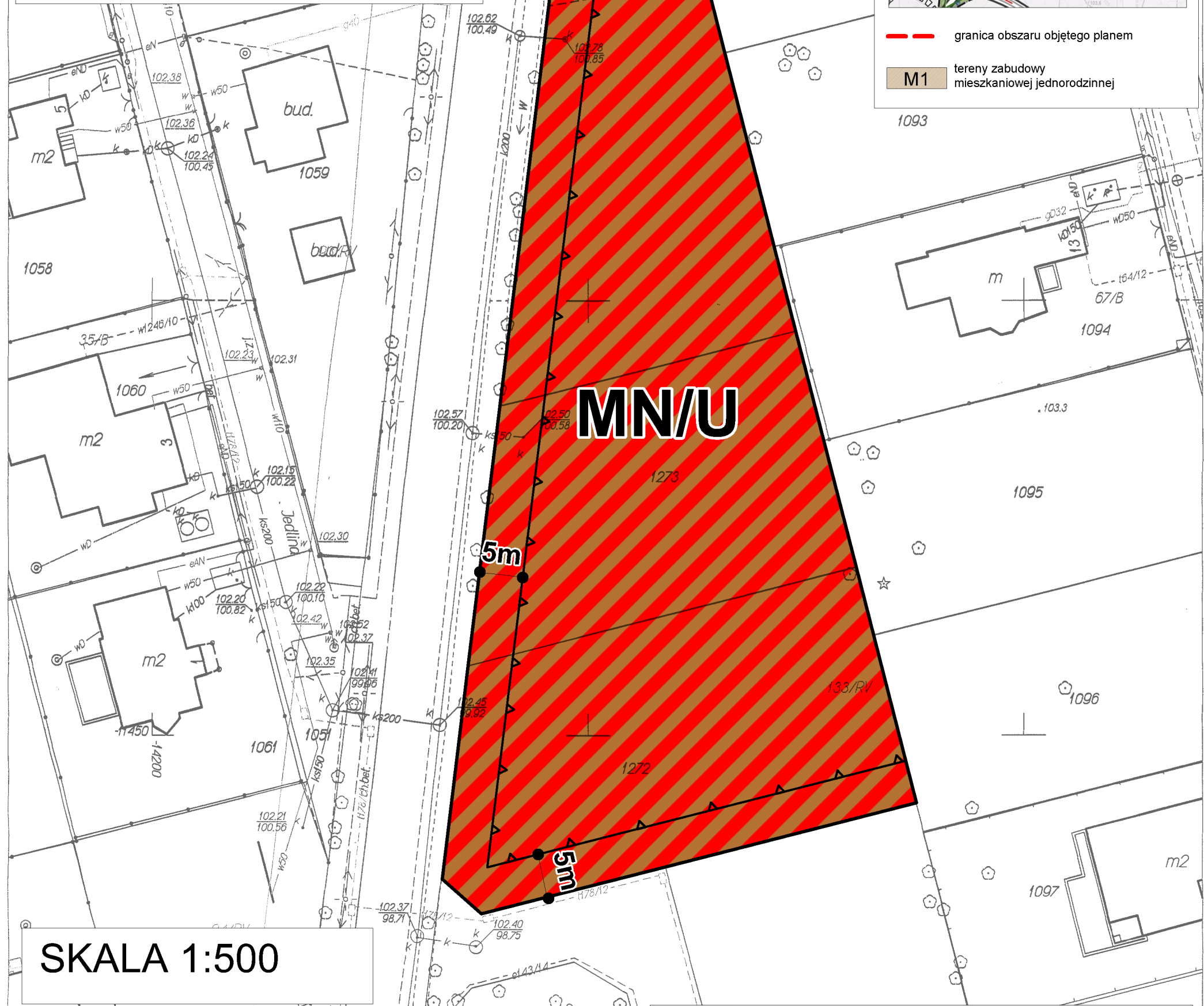
## OZNACZENIA:

-  granica obszaru objętego planem
-  nieprzekraczalna linia zabudowy
-  linia rozgraniczająca tereny o różnym przeznaczeniu lub różnych zasadach zagospodarowania
-  teren zabudowy mieszkaniowej jednorodzinnej i usługowej

Wyrys ze Studium uwarunkowań i kierunków  
zagospodarowania przestrzennego  
gminy Michałowice  
skala 1:20 000



-  granica obszaru objętego planem
-  tereny zabudowy mieszkaniowej jednorodzinnej



SKALA 1:500



**KOCZOROWSKI**  
KANCELARIA • URBANISTYCZNA

Starostwo Powiatowe w Pruszkowie, Wydział Geodezji i Katastru  
woj. mazowieckie; powiat pruszkowski  
Michałowice; Nr Obrębu: 1  
Działki: 1272,1273,1274  
Położenie: Ul. Warsztatowa  
WG.6642.501.2014  
Skala 1 : 500  
Opracowano systemem GEO-MAP. Wydrukowa(a) : Paweł Smoliński 2014.03.13 11:11:35

identyfikator ewidencyjny materiału zasobu	WG. 6642.501.2014
Data wykonania kopii	13 MAR. 2014
Imię, nazwisko i podpis osoby reprezentującej organ	z up. STAROSTY <i>Magdalena Melon</i> PODINSPEKTOR

(projekt)

Załącznik Nr 2 do uchwały Nr \_\_\_\_\_/2015  
Rady Gminy Michałowice  
z dnia \_\_\_\_\_ 2015 r.

**ROZSTRZYGNIĘCIE O SPOSOBIE ROZPATRZENIA UWAG  
ZGŁOSZONYCH DO PROJEKTU MIEJSCOWEGO PLANU ZAGOSPODAROWANIA PRZESTRZENNEGO GMINY MICHAŁOWICE  
OBSZARU „PRUSZKOWSKA” NA TERENIE OBRĘBU GEODEZYJNEGO GRANICA**

Przedmiotowy projekt planu został wyłożony do publicznego wglądu w terminie od dnia 19 stycznia 2014 r. do dnia 16 lutego 2015 r. W dniu 9 lutego 2015 r. odbyła się dyskusja publiczna.

Zgodnie z ustawą z dnia 27 marca 2003r. o planowaniu i zagospodarowaniu przestrzennym (Dz. U. z 2015 r. poz. 199) uwagi były przyjmowane do dnia 2 marca 2015 r.

W ustawowym terminie wniesiona została jedna uwaga, została ona rozpatrzona negatywnie.

**Lista nieuwzględnionych uwag do projektu miejscowego planu  
zagospodarowania przestrzennego obszaru „Pruszkowska” na terenie obrębu geodezyjnego Granica**

Lp.	Data wpływu uwagi	Nazwisko i mię, nazwa jednostki organizacyjnej i adres zgłaszającego uwagi	Treść uwagi	Oznaczenie nieruchomości, której dotyczy uwaga	Ustalenia projektu planu dla nieruchomości, której dotyczy uwaga	Rozstrzygnięcie Wójta w sprawie rozpatrzenia uwagi		Rozstrzygnięcie Rady Gminy załącznik do uchwały nr ..... z dnia.....		Uwagi
						Uwaga uwzględniona	Uwaga nie uwzględniona	Uwaga uwzględniona	Uwaga nie uwzględniona	
1	2	3	4	5	6	7	8	9	10	11
1	28.01.2015r.	Osoba fizyczna	Wniosek o to, żeby nie podpisywać uchwały w sprawie miejscowego planu zagospodarowania przestrzennego Gminy Michałowice obszaru „Pruszkowska” na terenie obrębu geodezyjnego Granica. Uzasadnienie: W Urzędzie Gminy Michałowice wykładane są plany miejscowego zagospodarowania przestrzennego bez kompletnego studium	cały obszar planu	cały obszar planu		X		X	UWAGA BEZ ZASADNA  Studium uwarunkowań i kierunków zagospodarowania przestrzennego gminy Michałowice zatwierdzone uchwałą nr V/26/2011 Rady Gminy Michałowice z dnia 28 marca 2011 r. obowiązuje dla terenu gminy Michałowice. Zgodnie z art. 12 ust. 2 Ustawy z dnia

			<p>uwarunkowań i kierunków zagospodarowania przestrzennego. Jest do wglądu jedynie załącznik (część C) do Uchwały nr V/26/2011 Rady Gminy Michałowice z dnia 28 marca 2011 r. a konkretnie mapa w skali 1:10000. Jest niedopuszczalne wykładanie planów miejscowego planu zagospodarowania przestrzennego w sytuacji, gdy niekompletne akta sprawy studium uwarunkowań i kierunków zagospodarowania przestrzennego Gminy Michałowice (uchwała Rady Gminy Michałowice nr V/26/2011 z dnia 28 marca 2011 r.) znajdują się w Wojewódzkim Sądzie Administracyjnym w Warszawie i są przedmiotem jeszcze nierozpatrzonej skargi oznaczonej Sygnaturą akt IV S.A./Wa 1513/14. Jest niedopuszczalne, aby załącznik do uchwały nr V/26/2011 Rady Gminy Michałowice z dnia 28 marca 2011 r. konkretnie część C – kierunek zagospodarowania przestrzennego Rysunek Podstawowy struktura funkcjonalno-przestrzenna w postaci mapy w skali 1:10000 zamiast w Wojewódzkim Sądzie Administracyjnym razem z pozostałymi aktami sprawy w ilości ok. 3 tomów znajdował się w Urzędzie Gminy Michałowice!!!!</p> <p>Oznacza to, że celowo nie przekazano do Wojewódzkiego Sądu Administracyjnego w Warszawie kompletnych akt sprawy, żeby móc posługiwać się w/w załącznikiem część C (mapa w skali 1:10000) podczas wykładania planów miejscowego zagospodarowania przestrzennego Gminy Michałowice obszaru „Pruszkowska”.</p>							<p>27.03.2003 r. (Dz. U. 2015 r. poz. 199) Wójt, burmistrz albo prezydent miasta przedstawia wojewodzie uchwałę o uchwaleniu studium wraz z załącznikami, o których mowa w ust. 1, oraz dokumentacją prac planistycznych celu oceny ich zgodności z przepisami prawnymi. To, że ktoś złożył skargę do Wojewódzkiego Sądu Administracyjnego na Uchwałę w sprawie Studium uwarunkowań i kierunków zagospodarowania gminy Michałowice nie oznacza, że uchwała w sprawie studium jest zawieszona bądź usunięta z obiegu. Sposób rozstrzygnięcia sądu w przedmiocie skargi na uchwałę zatwierdzającą Studium zostanie określony w Wyroku Wojewódzkiego Sądu Administracyjnego. Obecnie takiego wyroku brak, tym samym studium zatwierdzone uchwałą Rady Gminy jest obowiązujące.</p> <p>Poniżej tekst art. 12 ust. 1 i 2 Ustawy z dnia 27.03.2003 r. (Dz. U. 2015 r. poz. 199)</p> <p><i>Studium uchwała rada gminy, rozstrzygając jednocześnie o sposobie rozpatrzenia uwag, o których mowa w art. 11 pkt 12. Tekst i rysunek studium oraz rozstrzygnięcie o sposobie rozpatrzenia uwag stanowią załączniki do uchwały o uchwaleniu studium.</i></p> <p><i>2. Wójt, burmistrz albo prezydent miasta przedstawia wojewodzie uchwałę o uchwaleniu studium wraz z załącznikami, o których mowa w ust. 1, oraz dokumentacją prac planistycznych w celu oceny ich zgodności z przepisami prawnymi.</i></p>
--	--	--	--	--	--	--	--	--	--	---



(projekt)

Załącznik Nr 3 do uchwały Nr /2015  
Rady Gminy Michałowice  
z dnia 2015 r.

**Rozstrzygnięcie o sposobie realizacji, zapisanych w planie inwestycji z zakresu infrastruktury technicznej, które należą do zadań własnych gminy oraz o zasadach ich finansowania, zgodnie z przepisami o finansach publicznych**

Na podstawie art. 20 ust. 1 ustawy z 27 marca 2003 r. o planowaniu i zagospodarowaniu przestrzennym (Dz. U. z 2015 r. poz. 199) Rada Gminy Michałowice rozstrzyga, co następuje:

**§ 1**

Sposób realizacji zapisanych w miejscowym planie zagospodarowania przestrzennego obszaru „Pruszkowska” na terenie obrębu geodezyjnego Granica, inwestycji z zakresu infrastruktury technicznej:

1. Zadania w zakresie realizacji dróg publicznych – nie przewiduje się – plan nie wyznacza terenów dróg publicznych.
2. Zadania w zakresie infrastruktury technicznej prowadzić będą właściwe przedsiębiorstwa, w kompetencji których leży rozwój sieci: wodociągowej i kanalizacji sanitarnej, energetycznej, gazociągowej i ciepłej, zgodnie z miejscowym planem zagospodarowania przestrzennego oraz na podstawie przepisów odrębnych.
3. Zadania w zakresie gospodarki odpadami realizowane będą zgodnie z miejscowym planem zagospodarowania przestrzennego, zgodnie z obowiązującą ustawą o odpadach oraz na podstawie przepisów odrębnych.
4. Za podstawę przyjęcia do realizacji zadań określonych w miejscowym planie zagospodarowania przestrzennego, które należą do zadań własnych gminy, stanowiąc będą zapisy Wieloletniej Prognozy Finansowej Gminy Michałowice.
5. Określenie terminów przystąpienia i zakończenia realizacji tych zadań, ustalone będzie według kryteriów i zasad przyjętych przy konstruowaniu Wieloletniej Prognozy Finansowej.
6. Inwestycje realizowane mogą być etapowo w zależności od wielkości środków na nie przeznaczonych.

## § 2

Zasady finansowania inwestycji z zakresu infrastruktury technicznej określonych w planie.

Finansowanie inwestycji będzie odbywać się poprzez:

- 1) wydatki z budżetu gminy;
- 2) współfinansowanie środkami zewnętrznymi, poprzez budżet gminy – w ramach m.in.:
  - a) dotacji unijnych,
  - b) dotacji samorządu województwa,
  - c) dotacji i pożyczek z funduszy celowych,
  - d) kredytów i pożyczek bankowych,
  - e) innych środków zewnętrznych;
- 3) udział inwestorów w finansowaniu w ramach porozumień o charakterze cywilno – prawnym lub w formie partnerstwa publiczno – prywatnego – „PPP”, a także właścicieli nieruchomości.