

Uchwała Nr
Rady Gminy Michałowice

z dnia 2024 r.

w sprawie przyjęcia Strategii Rozwoju Gminy Michałowice na lata 2023-2040

Na podstawie art. 10f ust.4 i art. 18 ust.2 pkt. 6a ustawy z dnia 8 marca 1990 r. o samorządzie gminnym (Dz. U. z 2024 r., poz. 1465) Rada Gminy Michałowice uchwała co następuje:

§ 1.

Przyjmuje się Strategię Rozwoju Gminy Michałowice na lata 2023-2040 stanowiącą załącznik do niniejszej uchwały.

§ 2.

Wykonanie uchwały powierza się Wójtowi Gminy Michałowice.

§ 3.

Uchwała wchodzi w życie z dniem podjęcia.

Załącznik do uchwały Nr(PROJEKT)
Rady Gminy Michałowice
z dnia 2024 r.



STRATEGIA ROZWOJU GMINY MICHAŁOWICE NA LATA 2023–2040



SPIS TREŚCI

I.	Partycypacja w procesie opracowania Strategii rozwoju gminy Michałowice	str. 5	IX.	Deklaracja wizji rozwoju gminy Michałowice	str. 19
II.	Zasady opracowania Strategii rozwoju gminy Michałowice	str. 6	X.	Struktura celów strategicznych gminy Michałowice	str. 20
III.	Założenia strategiczne dla Strategii rozwoju gminy Michałowice	str. 7	XI.	Cele operacyjne i kierunki działania dla celu strategicznego	str. 21
IV.	Diagnoza sytuacji społeczno-gospodarczej gminy Michałowice	str. 9	XI.1.	Zintegrowani i zadowoleni mieszkańcy	str. 21
V.	Wnioski z analizy czynników zewnętrznych – trendy	str. 10	XI.2.	Przedsiębiorcza społeczność	str. 22
VI.	Wnioski z diagnozy sytuacji społeczno-gospodarczej gminy Michałowice – wymiar społeczny	str. 11	XI.3.	Przyjazna przestrzeń publiczna	str. 23
VI.1.	Wymiar gospodarczy	str. 12	XII.	Rezultaty działań i wskaźniki	str. 24
VI.2.	Wymiar środowiskowy	str. 13	XII.1.	Rezultaty działań w wymiarze społecznym. Wskaźniki realizacji celów w wymiarze społecznym	str. 25
VI.3.	Wymiar przestrzenny	str. 14	XII.2.	Rezultaty działań w wymiarze gospodarczym. Wskaźniki realizacji celów w wymiarze gospodarczym	str. 26
VI.4.	Wymiar instytucjonalny	str. 15	XII.3.	Rezultaty działań w wymiarze przestrzennym. Wskaźniki realizacji celów w wymiarze przestrzennym	str. 27
VII.	Wyzwania strategiczne dla gminy Michałowice	str. 16	XIII.	Oddziaływanie. Wskaźniki oddziaływania	str. 28
VIII.	Projektowanie Strategii rozwoju gminy Michałowice	str. 18			

SPIS TREŚCI

XIV.	Proces opracowania modelu struktury funkcjonalno-przestrzennej gminy Michałowice	str. 30	XXI.	Monitoring i ewaluacja Strategii rozwoju gminy Michałowice	str. 54
XV.	Model struktury funkcjonalno-przestrzennej gminy Michałowice	str. 31	XXII.	System realizacji Strategii	str. 55
XVI.	Rekomendacje i ustalenia w zakresie kształtowania i prowadzenia polityki przestrzennej gminy Michałowice	str. 37	XXIII.	Aktualizacja Strategii rozwoju gminy Michałowice	str. 56
XVII.	Obszary strategicznej interwencji w Strategii rozwoju województwa mazowieckiego	str. 48	XXIV.	Ramy finansowe i źródła finansowania Strategii rozwoju gminy Michałowice	str. 57
XVIII.	Podmioty odpowiedzialne za wdrażanie Strategii rozwoju gminy Michałowice	str. 51	XXV.	Spójność Strategii rozwoju gminy Michałowice ze strategiami wyższego rzędu oraz innymi dokumentami programującymi rozwój gminy	str. 59
XIX.	Dokumenty wykonawcze do Strategii rozwoju gminy Michałowice	str. 52	XXVI.	Spójność Strategii rozwoju gminy Michałowice z DSRK i SROR	str. 60
XX.	Wytyczne do dokumentów wykonawczych do Strategii rozwoju gminy Michałowice	str. 53	XXVII.	Spójność Strategii rozwoju gminy Michałowice z KSRR, SRWM, SZIT dla metropolii warszawskiej i PZMM dla metropolii warszawskiej	str. 61



PARTYCYPACJA I ZAŁOŻENIA DO STRATEGII ROZWOJU GMINY MICHAŁOWICE

I. Partycypacja w procesie opracowania Strategii rozwoju gminy Michałowice

W opracowanie Strategii rozwoju gminy zostali włączeni mieszkańcy gminy (w tym przedsiębiorcy i młodzież), przedstawiciele Urzędu Gminy oraz radni – jako reprezentanci społeczności lokalnej.

Przy opracowaniu Strategii wykorzystano **różne techniki partycypacji**: badania ankietowe, wywiady indywidualne, spotkania konsultacyjne (bezpośrednie i online), debatę młodzieży, dyskusje.

Informacje o wydarzeniach związanych z opracowaniem Strategii i dokumenty, które powstały w wyniku pracy osób zaangażowanych w opracowanie Strategii, publikowane były i są na stronie internetowej Urzędu Gminy oraz w mediach społecznościowych.

Mieszkańcy mogli wnieść swoje uwagi, opinie i sugestie na adres mailowy: strategia@michalowice.pl



Strategia rozwoju gminy Michałowice na lata 2023–2040

II. Zasady opracowania Strategii rozwoju gminy Michałowice

- **Włączenie społeczności lokalnej (partycypacja)**
Proces opracowania Strategii był realizowany wspólnie z mieszkańcami. Położono nacisk na uspołecznienie prac nad Strategią. Zasadę współpracy z mieszkańcami uwzględniono w systemie wdrażania i ewaluacji Strategii.
- **Uwzględnienie wymiaru przestrzennego**
Uwzględniono granice terytorialne i podział wewnętrzny gminy na poszczególne obszary i elementy funkcjonalno-przestrzenne. Zastosowano zasady zintegrowanego planowania – zidentyfikowano społeczne, gospodarcze i środowiskowe powiązania funkcjonalne z otoczeniem gminy, istotne dla jej rozwoju.
- **Koncentracja na obszarach strategicznych**
Działania gminy skoncentrowano na tych obszarach (wyzwaniach), które w procesie opracowania Strategii uznano za priorytetowe dla rozwoju gminy.
- **Elastyczność działania**
Opracowano przejrzysty system wdrażania i aktualizacji Strategii, uwzględniający elastyczność przyjętych rozwiązań, tak aby zwiększyć sprawność realizacji Strategii i skuteczność wykorzystywania dostępnych zewnętrznych źródeł finansowania.
- **Uwzględnienie uwarunkowań perspektywy finansowej UE 2021–2027**
Wzięto pod uwagę rodzaj i zakres interwencji (rodzaj opracowanego dokumentu) do uwarunkowań perspektywy finansowej UE 2021–2027, opierając się na zasadach obowiązujących w unijnych, krajowych i regionalnych dokumentach strategicznych i operacyjnych.
- **Zachowanie spójności z celami polityki rozwojowej obszaru**
Zachowano spójność z założeniami polityki regionalnej Państwa określonymi w Strategii na rzecz odpowiedzialnego rozwoju, Krajowej Strategii Rozwoju Regionalnego 2030, a także z celami Strategii rozwoju województwa mazowieckiego 2030+, Strategii Zintegrowanych Inwestycji Terytorialnych dla metropolii warszawskiej 2021–2027+ oraz wzięto pod uwagę aktualny stan prac nad równoległe powstającymi Strategią rozwoju metropolii warszawskiej do 2040 roku oraz Strategią rozwoju obszaru otoczenia Centralnego Portu Komunikacyjnego do 2040 roku. Strategia rozwoju gminy Michałowice uwzględnia również cele zrównoważonego rozwoju z Agendy na rzecz Zrównoważonego Rozwoju – 2030.

III. Założenia strategiczne dla Strategii rozwoju gminy Michałowice



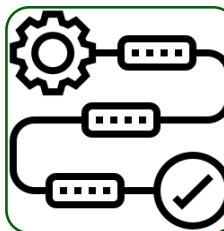
ZAŁOŻENIA PROGRAMOWE

- Kierowanie się ideą „dobrego życia” oraz zapotrzebowaniem na spędzanie czasu wolnego i rekreację w bliskim otoczeniu miejsca zamieszkania, dla kreowania rozwoju gminy jako atrakcyjnego miejsca zamieszkania
- Wdrażanie idei „otwartego rządzenia”, czyli wprowadzenia współzarządzania do wszystkich aspektów funkcjonowania gminy



ZAŁOŻENIA FUNKCJONALNO-PRZESTRZENNE

- Zapewnienie spójności planowania przestrzennego z planowaniem rozwoju gminy poprzez opracowanie modelu struktury funkcjonalno-przestrzennej i rekomendacji przestrzennych, będących założeniami do planu ogólnego oraz planów miejscowych



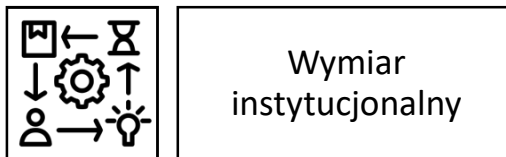
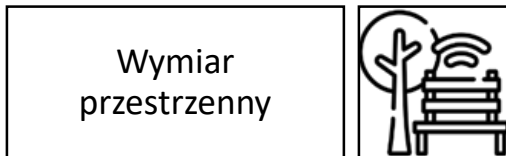
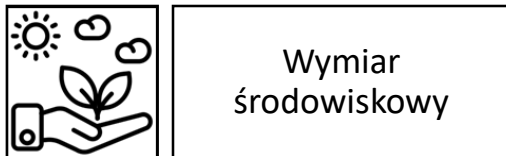
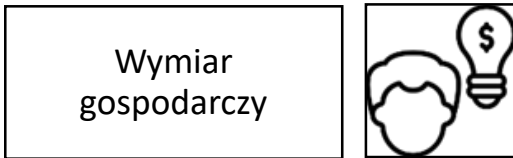
ZAŁOŻENIA WDROŻENIOWE

- Współpraca (wewnętrzna i zewnętrzna)
- Zarządzanie procesowe (w ramach doskonalenia systemu zarządzania jakością)
- Spójność programów i projektów realizujących Strategię



CZĘŚĆ DIAGNOSTYCZNA STRATEGII ROZWOJU GMINY MICHAŁOWICE

IV. Diagnoza sytuacji społeczno-gospodarczej gminy Michałowice



Diagnoza sytuacji społeczno-gospodarczej gminy została przeprowadzona na podstawie danych statystycznych (GUS), danych własnych gminy, badań ankietowych mieszkańców, wywiadów pogłębionych z pracownikami gminy oraz analizy dokumentów sporządzanych na potrzeby działań prowadzonych przez gminę, a także dostępnych opracowań dotyczących sytuacji społeczno-gospodarczej gminy.

Okres badawczy obejmował lata 2012–2022, a w przypadku zjawisk demograficznych – 2002–2022. Wszędzie tam, gdzie było to możliwe, wykorzystano dane z 2023 roku.

W analizie uwzględniono czynniki wewnętrzne i zewnętrzne (w tym trendy), wpływające na sytuację społeczno-gospodarczą gminy.

W prezentowanych wnioskach z diagnozy sytuacji społeczno-gospodarczej gminy wskazano na czynniki istotne strategicznie, które oddziałują lub mogą oddziaływać na rozwój gminy.

Wnioski z diagnozy zaprezentowano w podziale na kwestie społeczne, gospodarcze, środowiskowe, przestrzenne i instytucjonalne.

V. Wnioski z analizy czynników zewnętrznych – trendy



TRANSFORMACJA ENERGETYCZNA

Zmiana systemu energetycznego w kierunku bardziej zrównoważonego, efektywnego i ekologicznego wykorzystania energii.



GOSPODARKA W OBIEGU ZAMKNIĘTYM

Konieczność minimalizowania marnotrawstwa zasobów poprzez maksymalne ponowne ich wykorzystanie w procesie produkcyjnym, a także promowanie recyklingu i regeneracji.



STARZENIE SIĘ SPOŁECZEŃSTWA

Globalny trend, wpływający na różne aspekty życia społecznego, gospodarczego i politycznego, może powodować konieczność dostosowania usług i infrastruktury do potrzeb osób starszych.



MIGRACJE

Przemieszczanie się ludności z powodów społecznych lub klimatycznych, wpływające na strukturę demograficzną, jak również na gospodarkę, kulturę, politykę i społeczeństwo jako całość.



REWOLUCJA TECHNOLOGICZNA

Postęp technologiczny (technologie cyfrowe, sztuczna inteligencja, robotyka, internet rzeczy) wpływa na wiele aspektów życia: sposoby pracy, komunikację, zdrowie, edukację i rozrywkę.



POCZUCIE BRAKU RELACJI SPOŁECZNYCH

Doświadczenie braku bliskich relacji społecznych może mieć istotny wpływ na rozwój społeczności lokalnych, zdrowie psychiczne jednostek oraz funkcjonowanie społeczeństwa jako całości.



ZRÓWNOWAŻONY ROZWÓJ

Coraz większa świadomość ekologiczna prowadzi do rosnącego zainteresowania zrównoważonym rozwojem społeczno-gospodarczym. Firmy i konsumenci zwracają uwagę na ekologiczne praktyki biznesowe, a społeczeństwo podejmuje działania mające na celu ochronę środowiska naturalnego.



MITYGACJA I ADAPTACJA DO ZMIAN KLIMATU

Istotniejsze staje się zarządzanie ryzykiem klimatycznym i podejmowanie działań ograniczających zmiany klimatu lub pomagających społeczeństwom i ekosystemom dostosować się do już zachodzących zmian.

VI. Wnioski z diagnozy sytuacji społeczno-gospodarczej gminy Michałowice – wymiar społeczny

- Obecny i prognozowany wzrost liczby mieszkańców gminy (w zależności od źródeł nawet do 15%), wynikający głównie z dodatniego salda migracji
- Niekorzystne tendencje demograficzne (starzenie się społeczeństwa, ujemny przyrost naturalny)
- Sukcesywnie rozwijana infrastruktura edukacyjna i kulturalno-oświatowa
- Wychowanie przedszkolne zapewniane w systemie mieszanym (placówki publiczne i dotacje do placówek prywatnych)
- Zróżnicowany poziom dostępności do placówek edukacyjnych
- Baza edukacyjna na poziomie adekwatnym do zapotrzebowania
- Dobra jakość usług edukacji
- Sukcesywnie rozwijana infrastruktura sportowa, wypoczynkowa, rekreacyjna oraz tereny zieleni sprzyjające uprawianiu sportu i rekreacji
- Występujące w gminie cenne obiekty i obszary zabytkowe
- Bogata oferta klubów sportowych, placówek kulturalno-oświatowych i wydarzeń integrujących mieszkańców
- Obecność instytucji odpowiedzialnych za zapewnienie bezpieczeństwa publicznego i obsługi zdrowotnej na podstawowym poziomie
- Wystarczająca dostępność do usług podstawowej opieki zdrowotnej
- Wysoki poziom bezpieczeństwa mieszkańców
- Wysoki poziom świadomości, aktywności obywatelskiej i społecznej mieszkańców
- Infrastruktura i rozwiązania instytucjonalne wspierające aktywność społeczną i integrację mieszkańców
- Istnienie przestrzeni publicznych wspierających integrację mieszkańców
- Rozwiązania wspierające integrację mieszkańców
- Niski stopień integracji ludności osiedlającej się na terenie gminy ze społecznością lokalną
- Bardzo dobra dostępność infrastruktury wodociągowo-kanalizacyjnej w całej gminie

Trendy najsilniej oddziałujące na sytuację społeczno-gospodarczą gminy w wymiarze społecznym



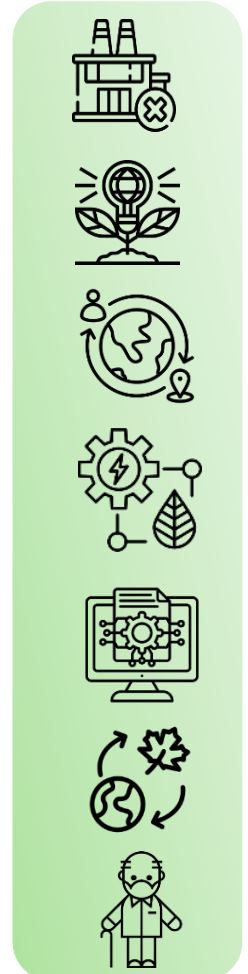
Szczegóły zawiera dokument dotyczący sytuacji społeczno-gospodarczej gmin

VI.1. Wnioski z diagnozy sytuacji społeczno-gospodarczej gminy Michałowice – wymiar gospodarczy

Trendy najsilniej oddziałujące na sytuację społeczno-gospodarczą gminy w obszarze gospodarczym

- Wysoki, ale o malejącej dynamice wzrostu poziom przedsiębiorczości mieszkańców
- Stabilna struktura prowadzonej działalności gospodarczej
- Duża konkurencyjność podmiotów gospodarczych na obszarze gminy
- Niska dostępność zasobów niezbędnych do prowadzenia działalności gospodarczej (liczba mieszkańców w wieku produkcyjnym)
- Dobra dostępność komunikacyjna gminy oraz bliskość Warszawy – ośrodka o dużym znaczeniu gospodarczym
- Niski poziom bezrobocia
- Stabilna struktura zatrudnienia w sektorach gospodarki
- Brak zastępowalności pokoleń na rynku pracy

Szczegóły zawiera dokument dotyczący sytuacji społeczno-gospodarczej gminy

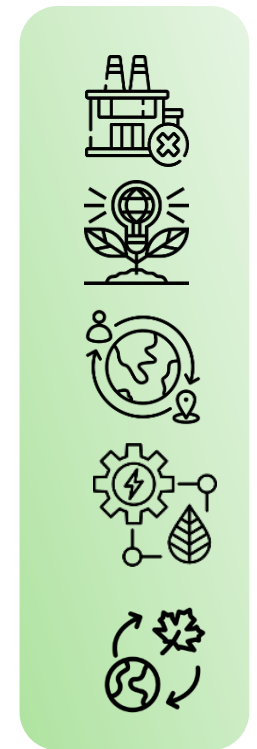


VI.2. Wnioski z diagnozy sytuacji społeczno-gospodarczej gminy Michałowice – wymiar środowiskowy

- Wysoka dostępność zasobów przyrodniczych
- Infrastruktura gminna wspierająca ochronę środowiska (rozwinięta sieć wodno-kanalizacyjna, sieć gazowa, instalacje OZE, retencja)
- Polityka gminy wspierająca ochronę środowiska
- Istniejące zagrożenia dla stanu i funkcjonowania środowiska, w tym obszary zagrożenia powodziowego i różne źródła zanieczyszczeń oraz położenie gminy na obszarze Głównego Zbiornika Wód Podziemnych nr 2151 Subniecka Warszawska – część centralna
- Dobra dostępność i rozwój sieci wodociągowej
- Dobra dostępność i rozwój sieci kanalizacyjnej
- Istniejąca sieć elektroenergetyczna zabezpieczająca potrzeby mieszkańców
- Dobra dostępność sieci gazowej

- Rozwiązania instytucjonalne i infrastrukturalne wspierające transformację energetyczną
- Usługi odbioru odpadów na dobrym poziomie
- Przeciętą efektywność usług odbioru odpadów
- Wzrastająca ilość zmieszanych odpadów komunalnych na jednego mieszkańca
- Działania wspierające gospodarkę odpadami (edukacja, kompostowniki)
- Rozwiązania wspierające ideę gospodarki obiegu zamkniętego – powtórnego wykorzystania używanych wcześniej materiałów

Trendy najsilniej oddziałujące na sytuację społeczno-gospodarczą gminy w wymiarze środowiskowym



Szczegóły zawiera dokument dotyczący sytuacji społeczno-gospodarczej gminy

VI.3. Wnioski z diagnozy sytuacji społeczno-gospodarczej gminy Michałowice – wymiar przestrzenny

- Wiejsko-podmiejski charakter gminy
- Wyraźny podział gminy na obszary zabudowy i jej rozwoju oraz tzw. tereny otwarte
- Możliwość lokalizowania nowej zabudowy w tzw. lukach na obszarach zabudowanych (wysoka chłonność terenów niezabudowanych)
- Tereny zabudowane z zapewnioną obsługą komunikacyjną (sukcesywna budowa nowych dróg)
- Brak wyraźnie wyodrębnionego centrum gminy. Potrzeba wyznaczenia i spójnego zagospodarowania głównego centrum gminy, będącego przestrzenią wielofunkcyjną, ważną dla lokalnego życia społecznego i świadczącego różnorodne usługi publiczne
- Dominujący typ zabudowy w gminie – zabudowa mieszkaniowa jednorodzinna
- Wskaźniki demograficzne i ekonomiczne świadczące o rozwoju gminy
- Bardzo wysoka jakość zasobu mieszkaniowego
- Niewielki, komunalny zasób mieszkaniowy
- Dobra dostępność komunikacyjna gminy (bardzo dobrze rozwinięta sieć dróg gminnych o wysokiej jakości oraz transport publiczny)
- Brak skoordynowania transportu publicznego na poziomie powiatu i metropolii warszawskiej
- Stabilna polityka przestrzenna gminy (wzrastająca liczba planów miejscowych i spadająca tzw. decyzji WZ)
- Wysoki stopień pokrycia gminy planami miejscowymi (>60%)

Trendy najsilniej oddziałujące na sytuację społeczno-gospodarczą gminy w wymiarze przestrzennym



Szczegóły zawiera dokument dotyczący sytuacji społeczno-gospodarczej gminy

VI.4. Wnioski z diagnozy sytuacji społeczno-gospodarczej gminy Michałowice – wymiar instytucjonalny

- Istniejące formy współpracy z mieszkańcami (budżet obywatelski, inicjatywa uchwałodawcza, rady sołeckie, spotkania i konsultacje społeczne)
- Wzrastające zaangażowanie mieszkańców w sprawy istotne dla funkcjonowania gminy
- Współpraca partnerska z partnerami publicznymi (krajowymi, zagranicznymi) przy realizacji usług publicznych, projektowaniu rozwoju obszaru
- Współpraca z organizacjami pozarządowymi
- Współpraca z przedsiębiorcami
- Dobry stan finansów gminnych
- Sytuacja finansowa gminy umożliwiająca finansowanie działań rozwojowych
- Ustalona struktura organizacyjna i zapewniona ciągłość działań gminy
- Odpowiednie zasoby pracownicze i kompetencyjne
- Baza techniczna umożliwiająca świadczenie e-usług

Trendy najsilniej oddziałujące na sytuację społeczno-gospodarczą gminy w obszarze instytucjonalnym



Szczegóły zawiera dokument dotyczący sytuacji społeczno-gospodarczej gminy

VII. Wyzwania strategiczne dla gminy Michałowice

Wyzwania dla gminy to trudności, problemy, przeszkody albo trudne zadania, które gmina musi rozwiązać, pokonać lub zrealizować dla osiągnięcia swoich strategicznych celów.

Wyzwania zostały określone na podstawie diagnozy sytuacji społeczno-gospodarczej gminy Michałowice w czterech wymiarach:

Wymiar społeczny

- Wzmacnianie integracji i aktywności społecznej mieszkańców
- Dalsza poprawa dostępności i jakości usług społecznych
- Konsekwentne rozszerzanie oferty usług czasu wolnego i dostosowanie ich do potrzeb zróżnicowanych odbiorców (w tym osób starszych)

Wymiar przestrzenny

- Przeciwstawienie się presji urbanizacyjnej na tereny cenne przyrodniczo i krajobrazowo
- Utrzymanie wyraźnego podziału na tereny zabudowane i tereny otwarte, uzupełnianie luk w obszarach zabudowy istniejącej
- Dbanie o ład przestrzenny na terenach rozwijających się, zagospodarowanych oraz nieposiadających jeszcze uchwalonych planów miejscowych
- Ukształtowanie głównego centrum gminy w Regułach oraz tworzenie przestrzeni publicznych wspierających integrację społeczną mieszkańców

Wymiar środowiskowy

- Zapewnienie wysokiej jakości środowiska przyrodniczego w gminie
- Poprawa efektywności i bezpieczeństwa energetycznego w gminie
- Ograniczenie uciążliwości i zanieczyszczeń hałasem oraz światłem na terenie gminy
- Zachowanie najcenniejszych obszarów przyrodniczych i krajobrazowych

Wymiar gospodarczy

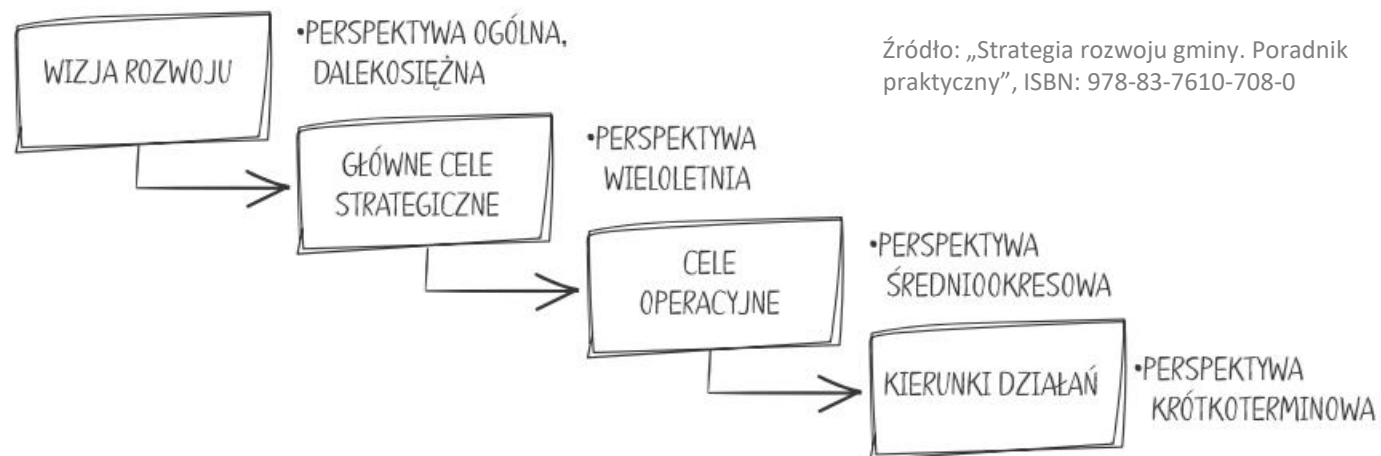
- Wdrożenie systemów wsparcia lokalnej przedsiębiorczości
- Propagowanie koncepcji społecznej (w tym ekologicznej) odpowiedzialności biznesu



CZĘŚĆ PROGRAMOWA STRATEGII ROZWOJU GMINY MICHAŁOWICE

VIII. Projektowanie Strategii rozwoju gminy Michałowice

Wyniki diagnozy sytuacji społeczno-gospodarczej gminy oraz wyzwania strategiczne, określone w toku diagnozy, zostały uwzględnione w partycypacyjnym procesie określania wizji rozwoju gminy, formułowania celów strategicznych i operacyjnych oraz kierunków działań strategicznych, zgodnie z przyjętą logiką interwencji.



- **Wizja rozwoju** – pożądany obraz gminy w przyszłości
- **Główne cele strategiczne** – ogólny stan/efekt, do którego osiągnięcia gmina dąży. Założono, że cele strategiczne wskazywać będą generalny kierunek postępowania gminy w realizacji wizji jej rozwoju i służyć będą do ustalenia priorytetów w zakresie działań oraz alokacji zasobów. Cele strategiczne będą mieć charakter długofalowy i zostaną zdefiniowane w obszarze społecznym, gospodarczym i środowiskowo-przestrzennym.
- **Cele operacyjne** – cele niższego rzędu, dotyczące średniego horyzontu czasowego, określające sposoby realizacji celów strategicznych.
- **Kierunki działań** – kierunki koncentracji wspólnych wysiłków (aktywności planistycznej, wdrożeniowo-operacyjnej, w tym finansowej i organizacyjnej), podejmowanych przez samorząd oraz jego partnerów publicznych, społecznych i gospodarczych. Założono, że kierunki działań służyć będą realizacji założonych celów i będą podstawą do planowego wdrażania Strategii. Kierunki działań planowane w ramach poszczególnych celów operacyjnych będą się wzajemnie przenikać i uzupełniać.

IX. Deklaracja wizji rozwoju gminy Michałowice

Dla wspólnoty samorządowej Michałowic sprawą o kluczowym, długoterminowym priorytecie jest **KAMERALNOŚĆ** gminy. Będzie to atrybut wyróżniający, a jednocześnie odróżniający gminę Michałowice od bardzo dużego, dynamicznego, ale też anonimowego i zatowizowanego społecznie organizmu miejskiego, jakim jest miasto stołeczne Warszawa.

Kameralność gminy to odczuwany przez całą wspólnotę i indywidualnie przez każdego mieszkańca gminy klimat spokoju i bliskości. Kameralność to spokojna, zaciszna przyjazność, zachowywanie poczucia prywatności, bezpieczeństwa i swobody, w atmosferze sprzyjającej dobrosąsiedzkiemu spotkaniu i interakcjom oraz podejmowaniu wspólnych inicjatyw.

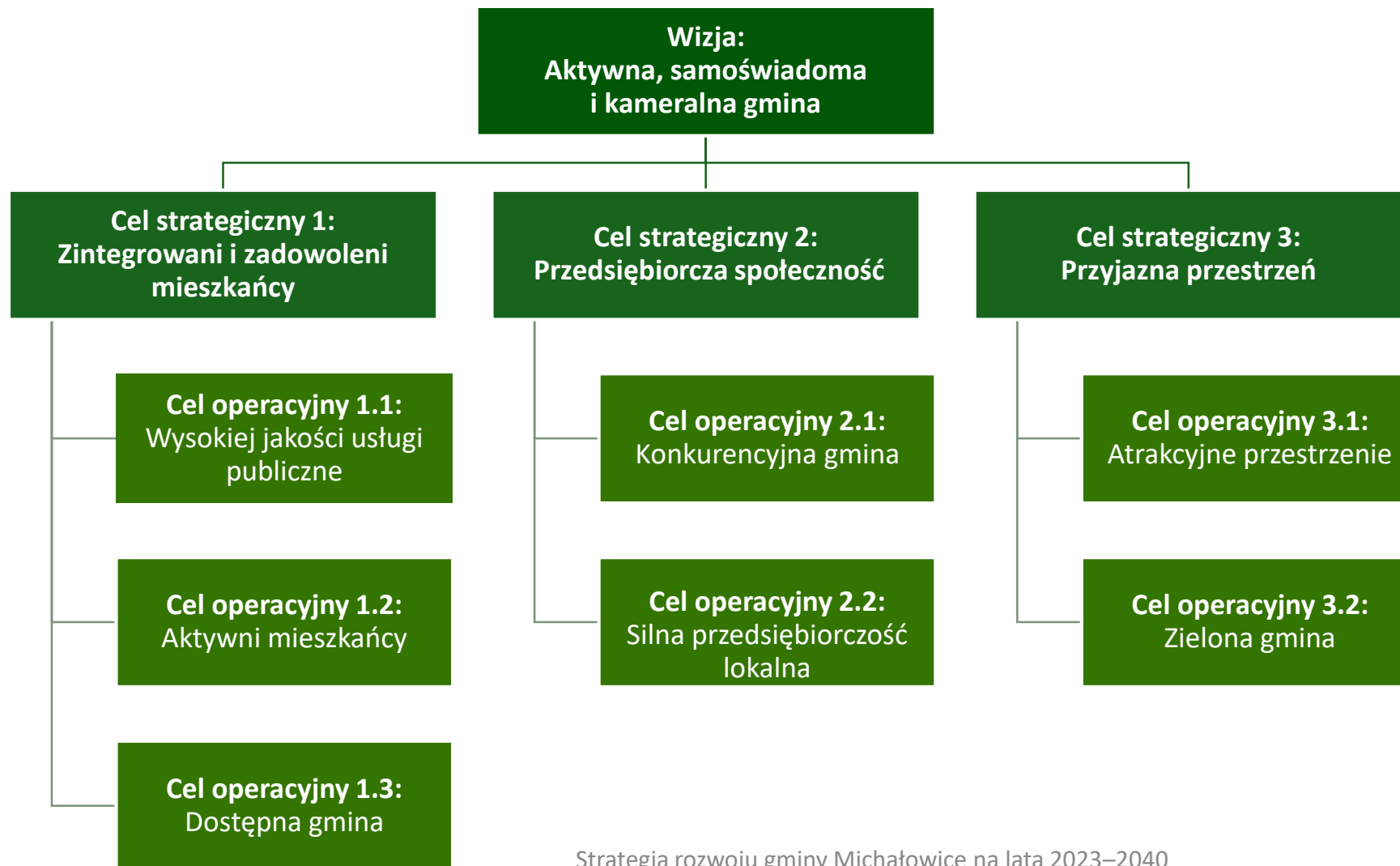
Wizja gminy Michałowice stanowi punkt odniesienia dla wszelkich działań o znaczeniu rozwojowym oraz zmierzających do zachowania specyficznego charakteru wspólnoty samorządowej.

Gmina Michałowice jest kameralnym miejscem życia samoświadomej, aktywnej lokalnej społeczności. Życia wygodnego, prowadzonego w dobrze zaprojektowanym, funkcjonalnym oraz integrującym otoczeniu społecznym i przestrzennym.

Miejscem o najwyższych standardach cywilizacyjnych i środowiskowych.

Nasze dobre i aktywne relacje sąsiedzkie bazują na zbliżonych oczekiwaniach i aspiracjach, ale również na utożsamianiu się z historią miejsca i dziedzictwem pokoleń współtworzących nasze miejsce na ziemi – naszą małą ojczyznę.

X. Struktura celów strategicznych gminy Michałowice



XI.1. Cele operacyjne i kierunki działania dla celu strategicznego: Zintegrowani i zadowoleni mieszkańcy

Cele operacyjne	Kierunki działania
Wysokiej jakości usługi publiczne	<ul style="list-style-type: none">○ Poprawa dostępu do usług publicznych, w tym cyfryzacja usług publicznych○ Rozwój programów profilaktyki zdrowotnej○ Poprawa bezpieczeństwa mieszkańców○ Rozwój oferty spędzania czasu wolnego i oferty sportowej○ Rozwój oferty kulturalnej i oświatowej○ Rozwój systemu edukacji, w tym edukacji pozaszkolnej i przedszkolnej, w tym opieki dla dzieci w wieku żłobkowym i przedszkolnym○ Poprawa jakości edukacji podstawowej i pozaszkolnych form edukacji○ Rozwój infrastruktury wspierającej realizację usług publicznych (infrastruktury komunalnej)
Aktywni mieszkańcy	<ul style="list-style-type: none">○ Wzmacnianie integracji społecznej, włączania społecznego oraz cyfrowego○ Rozwój programów związanych z integracją różnych środowisk, w tym seniorów○ Wzmacnianie partycypacji społecznej○ Rozwój narzędzi partycypacji społecznej○ Wspieranie aktywności obywatelskiej
Dostępna gmina	<ul style="list-style-type: none">○ Poprawa mobilności i bezpieczeństwa drogowego○ Poprawa wewnętrznych i zewnętrznych powiązań komunikacyjnych, w tym dróg, ścieżek rowerowych i ciągów pieszych○ Rozwój kompetencji cyfrowych

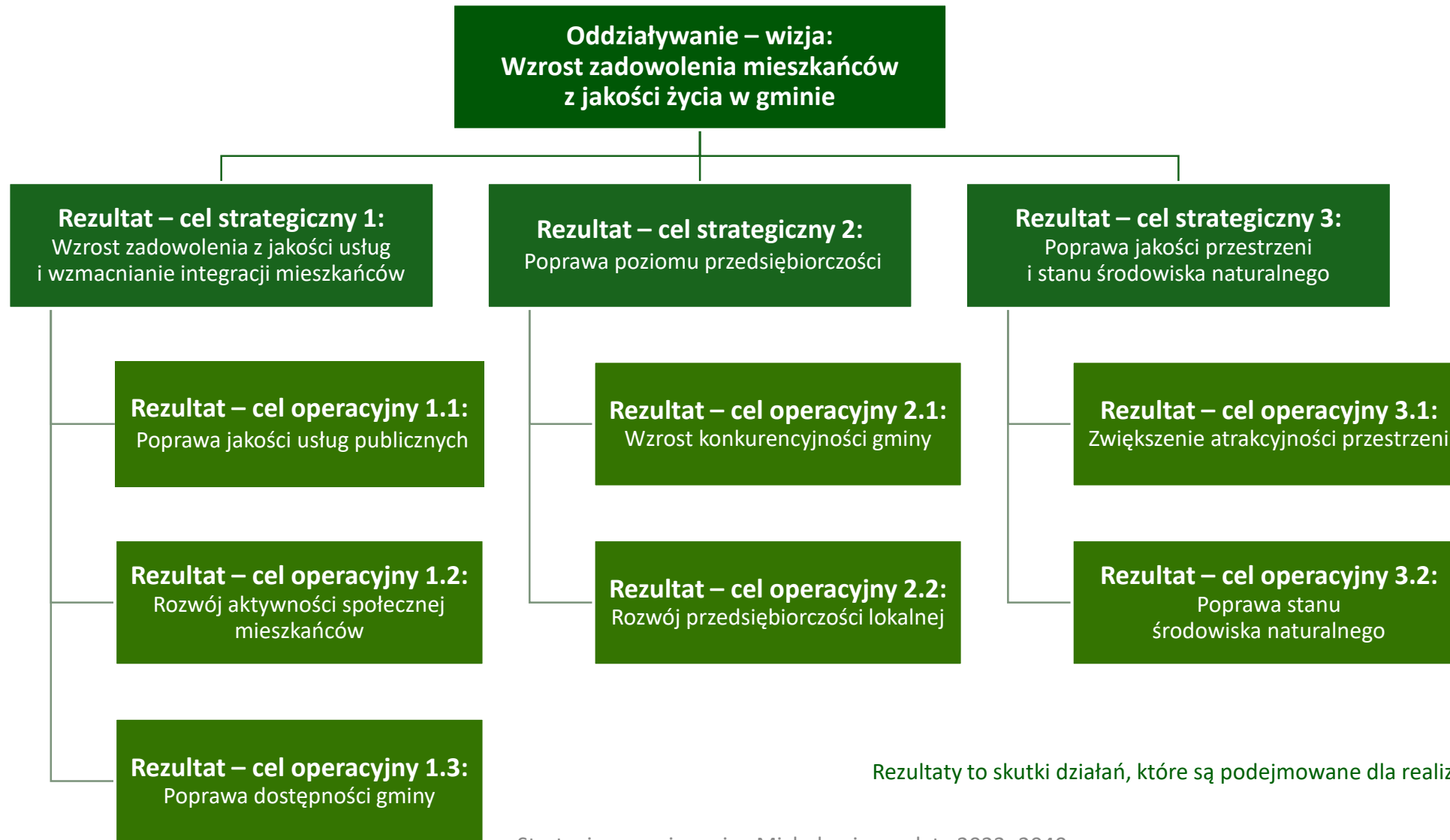
XI.2. Cele operacyjne i kierunki działania dla celu strategicznego: Przedsiębiorcza społeczność

Cele operacyjne	Kierunki działania
Konkurencyjna gmina	<ul style="list-style-type: none">○ Budowanie marki gminy○ Współpraca zewnętrzna i wewnętrzna wspierająca procesy rozwojowe, w tym współpraca z jednostkami samorządu terytorialnego w Miejskim Obszarze Funkcjonalnym Warszawy○ Wspieranie podnoszenia kwalifikacji pracowników gminy
Silna przedsiębiorczość lokalna	<ul style="list-style-type: none">○ Wyodrębnienie i rozwój stref inwestycyjnych○ Rozwój skoordynowanej oferty inwestycyjnej○ Rozwój infrastruktury wspierającej przedsiębiorczość lokalną○ Wsparcie rozwoju przedsiębiorczości, w tym branż kluczowych dla rozwoju gminy○ Wsparcie wdrażania przyjaznych dla środowiska rozwiązań technologicznych w przedsiębiorstwach○ Promowanie przedsiębiorstw kierujących się zasadami odpowiedzialnego i zrównoważonego rozwoju, związanych z ochroną środowiska naturalnego oraz odpowiedzialnością społeczną○ Tworzenie finansowych i pozafinansowych systemów i polityk wspierania biznesu○ Edukacja dla przedsiębiorczości○ Rozwój inwestycji z zakresu „technologii przyszłości” wpisujących się w wizję rozwoju gminy

XI.3. Cele operacyjne i kierunki działania dla celu strategicznego: Przyjazna przestrzeń publiczna

Cele operacyjne	Kierunki działania
Atrakcyjne przestrzenie	<ul style="list-style-type: none">○ Poprawa atrakcyjności przestrzeni publicznych i niepublicznych○ Tworzenie miejsc i przestrzeni wspierających integrację mieszkańców○ Integrowanie planowania przestrzennego z planowaniem rozwoju○ Rozwój i wykorzystanie terenów zieleni○ Rozwój zielonej i niebieskiej infrastruktury○ Ochrona krajobrazu i poprawa estetyki gminy
Zielona gmina	<ul style="list-style-type: none">○ Zachowanie i ochrona środowiska przyrodniczego, w tym zachowanie bioróżnorodności○ Rozwój prawnych form ochrony przyrody○ Poprawa bezpieczeństwa energetycznego, zwiększenie udziału energii ze źródeł odnawialnych○ Prowadzenie gospodarki niskoemisyjnej, OZE○ Wdrażanie gospodarki o obiegu zamkniętym○ Rozwój społeczności energetycznych○ Podejmowanie działań wspierających adaptację do zmian klimatu○ Monitoring jakości i wpływu na stan środowiska○ Informacja, promocja i edukacja prośrodowiskowa○ Usprawnienie i doskonalenie jakości oraz systemu organizacji usług wspierających ochronę środowiska naturalnego

XII. Rezultaty działań



Rezultaty to skutki działań, które są podejmowane dla realizacji określonego celu.

XII.1. Rezultaty działań w wymiarze społecznym.

Wskaźniki realizacji celów w wymiarze społecznym

Rezultat	Nazwa wskaźnika	Jednostka miary	Zakładana zmiana wskaźnika	Źródło danych	Częstotliwość badania
Wzrost zadowolenia z jakości usług i wzmocnienie integracji mieszkańców	Poziom zadowolenia z jakości usług świadczonych przez gminę	Skala 1–5	↑ Wzrost	Badanie ankietowe	Co 4 lata (2028, 2032, 2036, 2040)
	Poziom przywiązania i lojalności wobec miejsca zamieszkania				
Poprawa jakości usług publicznych	Współczynnik skolaryzacji brutto szkół podstawowych	Współczynnik	↔ Stabilizacja	GUS/BDL	Roczne
	Współczynnik skolaryzacji brutto szkół średnich	Współczynnik	↔ Stabilizacja	GUS/BDL	Roczne
	Liczba członków klubów sportowych na 1000 mieszkańców	Osoba	↔ Stabilizacja	GUS/BDL	Co 2 lata
	Liczba uczestników wydarzeń organizowanych w gminie	Osoba	↑ Wzrost	Dane własne gminy	Roczne
Rozwój aktywności społecznej mieszkańców	Liczba osób głosujących w ramach budżetu obywatelskiego	Osoba	↑ Wzrost	Dane własne gminy	Roczne
	Frekwencja wyborcza	%	↔ Stabilizacja	Dane PKW	Zgodnie z kalendarzem wyborczym
	Wydatki na dotacje bieżące dla organizacji pozarządowych	PLN	↑ Wzrost	Dane własne gminy	Roczne
Poprawa dostępności gminy	Drogi gminne i powiatowe o nawierzchni twardej ulepszonej na 100 km ² powierzchni	km/km ²	↔ Stabilizacja	Dane własne gminy	Roczne
	Stopień elektroniczacji usług publicznych (udział usług publicznych dostępnych online w stosunku do wszystkich usług oferowanych przez administrację publiczną)	%	↑ Wzrost	Dane własne gminy	Roczne

XII.2. Rezultaty działań w wymiarze gospodarczym. Wskaźniki realizacji celów w wymiarze gospodarczym

Rezultat	Nazwa wskaźnika	Jednostka miary	Zakładana zmiana wskaźnika	Źródło danych	Częstotliwość badania
Poprawa poziomu przedsiębiorczości	Poziom zadowolenia z działań gminy na rzecz przedsiębiorców	Skala 1–5	↑ Wzrost	Badanie ankietowe	Co 4 lata (2028, 2032, 2036, 2040)
Wzrost konkurencyjności gminy	Liczba podmiotów gospodarczych nowo zarejestrowanych w REGON na 1000 mieszkańców	Sztuka	↑ Wzrost	GUS/BDL	Roczne
	Liczba podmiotów sektora kreatywnego w REGON na 1000 mieszkańców	Sztuka	↑ Wzrost	GUS/BDL	Roczne
Rozwój przedsiębiorczości lokalnej	Dochody budżetu gminy z tytułu udziału w PIT na jednego mieszkańca	PLN	↑ Wzrost	Dane własne gminy	Roczne
	Dochody budżetu gminy z tytułu udziału w CIT na jednego mieszkańca	PLN	↑ Wzrost	Dane własne gminy	Roczne

XII.3. Rezultaty działań w wymiarze przestrzennym. Wskaźniki realizacji celów w wymiarze przestrzennym

Rezultat	Nazwa wskaźnika	Jednostka miary	Zakładana zmiana wskaźnika	Źródło danych	Częstotliwość badania
Poprawa jakości przestrzeni i stanu środowiska naturalnego	Poziom zadowolenia z jakości przestrzeni publicznej	Skala 1–5	↑↑ Wzrost	Badanie ankietowe	Co 4 lata (2028, 2032, 2036, 2040)
	Poziom zadowolenia z jakości środowiska naturalnego				
Zwiększenie atrakcyjności przestrzeni	Udział powierzchni cennych przyrodniczo prawnie chronionych w powierzchni gminy	%	↔ Stabilizacja	GUS/BDL	Co 4 lata (2028, 2032, 2036, 2040)
	Udział terenów zieleni, lasów, wód oraz terenów rolnictwa w planach miejscowych	%	↔ Stabilizacja	GUS/BDL	Co 4 lata (2028, 2032, 2036, 2040)
	Wydatki na infrastrukturę gminną (z wyłączeniem dróg i szkół)	PLN	↑↑ Wzrost	Dane własne gminy	Roczne
Poprawa stanu środowiska naturalnego	Udział lasów i terenów zieleni w powierzchni gminy	%	↔ Stabilizacja	GUS/BDL	Co 4 lata (2028, 2032, 2036, 2040)
	Udział odebranych odpadów komunalnych segregowanych w odpadach odebranych komunalnych ogółem	%	↑↑ Wzrost	Dane własne gminy GUS/BDL	Roczne
	Liczba budynków przyłączonych do kanalizacji sanitarnej	%	↔ Stabilizacja	GUS/BDL	Roczne
	Wskaźnik odnawialnych źródeł energii (procentowy udział energii pochodzącej z odnawialnych źródeł w całkowitym zużyciu energii) w gminie	%	↑↑ Wzrost	Dane własne gminy	Roczne

XIII. Oddziaływanie. Wskaźniki oddziaływania

Rezultat	Nazwa wskaźnika	Jednostka miary	Zakładana zmiana wskaźnika	Źródło danych	Częstotliwość badania
Wzrost zadowolenia mieszkańców z jakości życia w gminie	Poziom zadowolenia mieszkańców z jakości życia w gminie	Skala 1–5	↑ Wzrost	Badanie ankietowe	W połowie okresu obowiązywania strategii i po zakończeniu wdrażania strategii (2040)



WYMIAR PRZESTRZENNY STRATEGII ROZWOJU GMINY MICHAŁOWICE

XIV. Proces opracowania modelu struktury funkcjonalno-przestrzennej gminy Michałowice

I ETAP: Ustalenie wizji i celów strategicznych

Odzwierciedlają długoterminowe aspiracje i cele społeczno-gospodarcze społeczności lokalnych. Kierunkują definiowanie celów przestrzennych

II ETAP: Opracowanie modelu struktury funkcjonalno-przestrzennej

Jest **docelowym układem elementów składowych przestrzeni**, w tym:

- struktury sieci osadniczej wraz z rolą i hierarchią jednostek osadniczych
- systemu powiązań przyrodniczych
- głównych korytarzy i elementów sieci transportowych, w tym pieszych i rowerowych
- głównych elementów infrastruktury technicznej i społecznej

III ETAP: Określenie ustaleń i rekomendacji w zakresie kształtowania i prowadzenia polityki przestrzennej

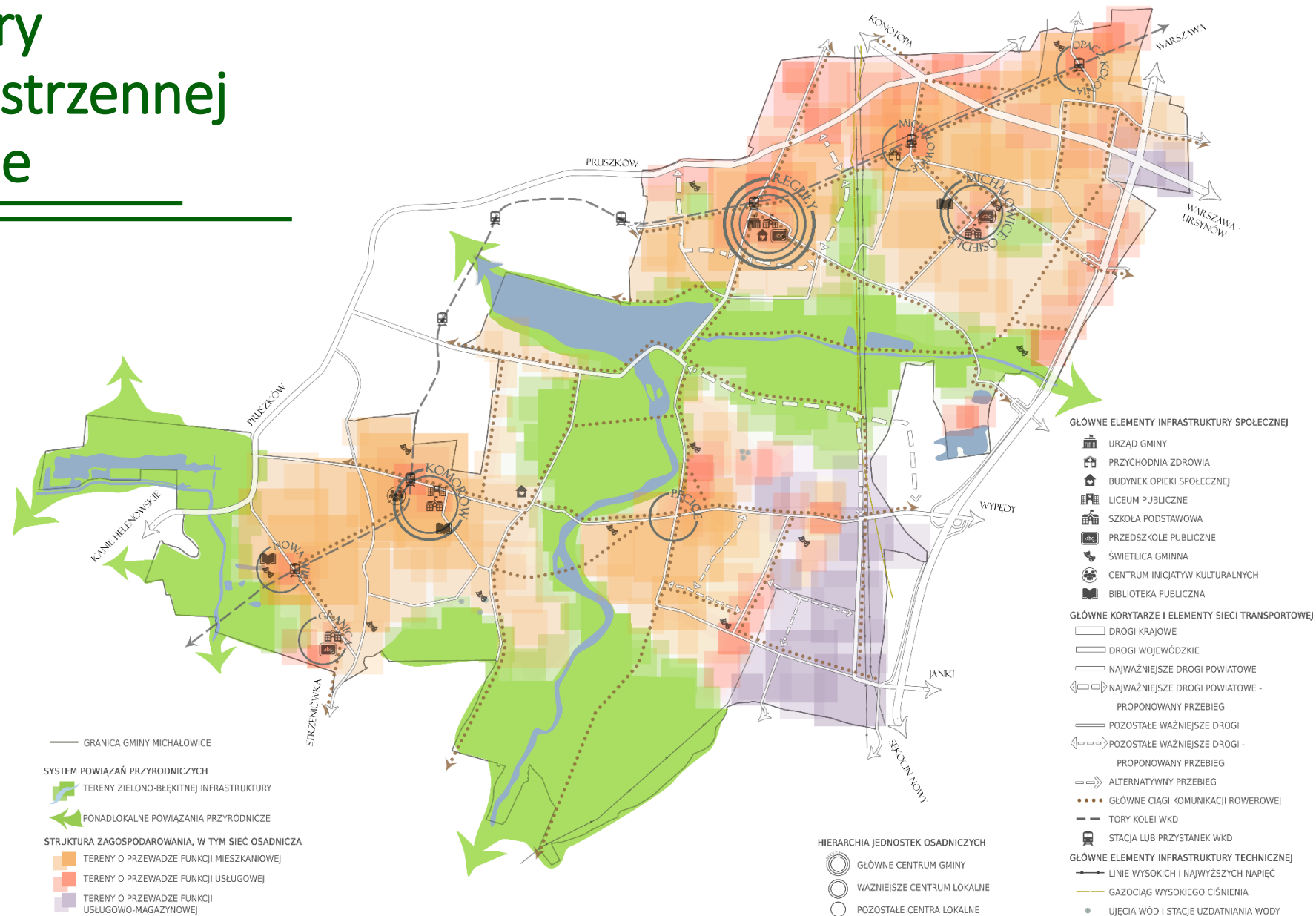
Ustalenia – mają charakter wiążący, *sine qua non*, w procesie ustalania i uchwalania planów miejscowych i ogólnych.

Rekomendacje – stanowią silne wytyczne lub zalecenia dotyczące najlepszych praktyk w zakresie lokalnego planowania przestrzennego, w tym głównie w procesie opracowania i uchwalania planów ogólnych, planów miejscowych lub w procesie decyzyjnym dotyczącym ustalania lokalizacji inwestycji.

Nieuwzględnienie rekomendacji w planach ogólnych wymaga uzasadnienia – szczegółowego i zaakceptowanego przez organy gminy.

XV. Model struktury funkcjonalno-przestrzennej gminy Michałowice

Model struktury funkcjonalno-przestrzennej ilustruje założenia polityki rozwoju lokalnego gminy Michałowice. Ukazuje on system powiązanych ze sobą elementów zagospodarowania – punktowych, liniowych i obszarowych, które obecnie występują lub docelowo mają występować w granicach gminy Michałowice wraz ze wskazaniem ich połączeń z terenami sąsiadującymi.



Struktura rozwoju gminy Michałowice na lata 2023 - 2040

XV. Model struktury funkcjonalno-przestrzennej gminy Michałowice

Struktura sieci osadniczej wraz z rolą i hierarchią jednostek osadniczych

Na terenie gminy Michałowice dominuje zabudowa mieszkaniowa jednorodzinna. Obszary zabudowane kumulują się w zgrupowania ułożone pasmowo (na kierunku wschód–zachód). Pasma północne, czyli tereny sąsiadujące obecnie z Alejami Jerozolimskimi – zabudowa miejscowości: Reguły, Michałowice oraz Opacz. Pasma południowe to przede wszystkim tereny zabudowane w miejscowościach: Nowa Wieś, Granica, Komorów i Pęcice Małe, związane dawniej głównie z majątkami Helenów i Komorów.

Na strukturę zagospodarowania, w tym sieć osadniczą, składają się nie tylko tereny o przewadze funkcji mieszkaniowej, ale również usługowej i przemysłowo-magazynowej. Tereny sieci osadniczej zostały wskazane na obszarach obecnie zabudowanych i planowanych do uzupełnienia lub rozbudowy. Tereny o przewadze funkcji usługowej kształtują się głównie wzdłuż najważniejszych ciągów i węzłów komunikacyjnych oraz w lokalnych centrach. Tereny o przewadze funkcji przemysłowo-magazynowej występują głównie w południowo-wschodniej części gminy. W modelu struktury gminy występują również obszary o funkcjach przeplatających się, są to tereny wielofunkcyjne lub stanowiące przejście między różnymi typami funkcji.

Model struktury funkcjonalno-przestrzennej wskazuje kilka głównych i lokalnych centrów gminy ulokowanych wokół najważniejszych węzłów komunikacyjnych, infrastruktury społecznej oraz miejsc sprzyjających spotkaniom sąsiedzkim. Są to przestrzenie w większości wielofunkcyjne, które prawie codziennie skupiają lokalną społeczność, ale mogą być również wykorzystywane przez ludność ponadlokalną. Większość wskazanych centrów umożliwia obecnie nawiązywanie i poprawę relacji sąsiedzkich oraz stanowi miejsca ważne dla lokalnego życia społecznego. W przestrzeniach tych znajdują się najczęściej obiekty z zakresu infrastruktury społecznej, ale występować może również zabudowa usługowo-handlowa, tereny rekreacji oraz dobre połączenie komunikacyjne.

XV. Model struktury funkcjonalno-przestrzennej gminy Michałowice

Struktura sieci osadniczej wraz z rolą i hierarchią jednostek osadniczych

Wytypowanym głównym centrum gminy, mogącym świadczyć różnorodne usługi publiczne jest teren przy stacji WKD Reguły. Obszar ten jest jednym z najważniejszych skrzyżowań szlaków komunikacyjnych, w tym linii WKD z przystankiem i z towarzyszącym mu zapleczem usług handlu, oświaty i edukacji, opieki społecznej, administracji publicznej i bezpieczeństwa publicznego. Sąsiadujący z nim bezpośrednio teren został przeznaczony w obowiązującym miejscowym planie zagospodarowania przestrzennego (MPZP) pod dalszą rozbudowę zabudowy usługowej w zakresie ww. lub też m.in. sportu i rekreacji, kultury i ochrony zdrowia. Wskazanymi na modelu ważniejszymi centrami lokalnymi w gminie są tereny wokół stacji WKD Komorów i WKD Michałowice oraz rejon skrzyżowania ulic Szkolnej i Raszyńskiej w Michałowicach.

Pozostałe centra lokalne to obszary znajdujące się blisko stacji WKD Nowa Wieś, WKD Opacz oraz rejon skrzyżowania ulic Rekreacyjnej i Głównej w Granicy. Centra te zlokalizowane zostały w rejonach obecnej lub planowanej lokalizacji kilku różnych typów usług społecznych, np. z zakresu oświaty i edukacji, kultury, ochrony zdrowia, sportu i rekreacji czy handlu. Miejscom tym często towarzyszą obszary zieleni urządzonej lub strefy rekreacji oraz dobre połączenie komunikacyjne z pozostałymi obszarami gminy.

XV. Model struktury funkcjonalno-przestrzennej gminy Michałowice

System powiązań przyrodniczych

Model struktury funkcjonalno-przestrzennej gminy Michałowice wyróżnia kilka typów docelowego zagospodarowania terenów. Główna oś modelu opiera się na zielono-błękitnej infrastrukturze gminy, tj. systemie przyrodniczym, który w sposób wertykalny i horyzontalny przecina obszar opracowywanej jednostki.

Błękitną infrastrukturę gminy Michałowice tworzy sieć wód powierzchniowych opierająca się na rzekach Utracie i Raszynce, zbiorniku retencyjnym w Michałowicach, Stawach Pęcickich i Stawach Helenowskich, Zbiorniku Komorowskim, Zimnej Wodzie, terenach mokradeł oraz pozostałych ciekach, w tym rowach. Z kolei zielona infrastruktura gminy Michałowice to głównie kompleksy leśne – las Komorowski i Uroczysko Chlebów, obszary nadrzeczne, zaroślowe i łąkowe, ogrody działkowe wraz z terenami zieleni urządzonej i parkowej.

Opisany powyżej system przyrodniczy nie ogranicza się jednak do granic administracyjnych gminy, wręcz przeciwnie – jest częścią układu korytarzy ekologicznych, w tym struktury Warszawskiego Obszaru Chronionego Krajobrazu oraz współtworzy Zielony Pierścień Warszawy. Ponadlokalne powiązania przyrodnicze występują niemalże z każdej strony gminy – rozchodzą się na wschód w kierunku Stawów Raszyńskich, na południe w kierunku Lasu Młochowskiego, Lasów Sękocińskich oraz na zachód w kierunku pól i mokradeł wzdłuż rzek Zimna Woda i Utrata.

XV. Model struktury funkcjonalno-przestrzennej gminy Michałowice

Główne korytarze i elementy sieci transportowych, w tym pieszych i rowerowych

Przedstawiony model zakłada utrzymanie istniejących oraz rozwijanie nowych ciągów komunikacji drogowej oraz rowerowej na terenie gminy Michałowice. Przede wszystkim opiera się na równomiernej dostępności poszczególnych obrębów gminy, w tym również pieszo-rowerowej.

Sieć transportowa ukazana na modelu to drogi krajowe, droga wojewódzka, najważniejsze drogi powiatowe, pozostałe ważniejsze drogi w gminie oraz tory WKD i główne ciągi komunikacji rowerowej. Drogi krajowe nie biorą bezpośredniego udziału w transporcie na terenie gminy, jednak ich budowa wpłynęła w znaczący sposób na potoki ruchu w sąsiedztwie. Z jednej strony trasy te stanowią bariery uniemożliwiające płynne przemieszczanie się pomiędzy rozdzielonymi terenami. Z drugiej strony przejazdy nad trasami, a w szczególności węzły na nich zlokalizowane, kanalizują ruch. Droga wojewódzka i główne drogi powiatowe pełnią funkcję tranzytową, a także obsługują tereny sąsiadujące. Wskazane na modelu proponowane przebiegi projektowanych dróg przedstawiają ich orientacyjne (często również alternatywne) położenie, które wymaga doprecyzowania w dokumentach planistycznych.

Ważnymi elementami w strukturze gminy Michałowice są przystanki lub stacje kolei WKD, które są węzłami komunikacyjnymi i w związku z tym miejscami kluczowymi w prawidłowym funkcjonowaniu transportu publicznego na terenie gminy, jak również pomiędzy gminą a sąsiadującymi miejscowościami. Na modelu przedstawiono także kierunki powiązań głównych korytarzy sieci transportowej z terenami sąsiadującymi z gminą Michałowice.

XV. Model struktury funkcjonalno-przestrzennej gminy Michałowice

Główne elementy infrastruktury technicznej i społecznej

Model struktury funkcjonalno-przestrzennej zakłada również utrzymanie istniejącej sieci infrastruktury technicznej z możliwością przebudowy i rozbudowy w ramach kształtujących się nowych potrzeb gminy i jej dalszego rozwoju.

Model ukazuje główne elementy infrastruktury technicznej, takie jak: linie wysokich i najwyższych napięć, gazociąg wysokiego ciśnienia, ujęcia wód i stacje uzdatniania wody. Linie wysokich i najwyższych napięć mogą mieć wpływ na lokalizację obiektów wymagających wysokiego zużycia energii.

Ze względu na adaptację do zmian klimatu oraz względy ekonomiczne przestrzeni należy dążyć do skablowania wybranych sieci elektroenergetycznych. Nowo budowane i przebudowywane sieci elektroenergetyczne oraz oświetleniowe również powinny być, w miarę możliwości, realizowane w formie kablowej.

Infrastruktura usług społecznych będzie modernizowana i rozbudowywana dla zapewnienia kompleksowych, lokalnych usług dla społeczności. Model przewiduje lokalizację – w każdym „centrum” – usług społecznych integrujących społeczność lokalną. Szczególnie istotne jest wyposażenie infrastrukturalne gminy w rejonie sąsiadującym z urzędem gminy w Regułach, w tym zagospodarowanie tego terenu w sposób uwzględniający potrzeby mieszkańców, np. przez stworzenie placu głównego.

XVI. Rekomendacje i ustalenia w zakresie kształtowania i prowadzenia polityki przestrzennej gminy Michałowice

Obszar	Rekomendacje
Zasady ochrony środowiska i jego zasobów , w tym ochrony powietrza, przyrody i krajobrazu	<ul style="list-style-type: none"><input type="checkbox"/> Utrzymanie i racjonalna gospodarka zasobami naturalnymi gminy, w tym: dążenie do poprawy jakości wód i stanu powietrza atmosferycznego, racjonalne wykorzystanie zasobów glebowych oraz wodnych, ochrona zasobów terenów roślinności naturalnej i półnaturalnej<input type="checkbox"/> Ograniczenie prowadzenia prac trwale zniekształcających rzeźbę terenu i stosunki wodne w sąsiedztwie cennych obiektów przyrodniczych oraz na obszarach szczególnego zagrożenia powodzią<input type="checkbox"/> Kształtowanie zagospodarowania gminy w kierunku kreowania przestrzeni o godnych warunkach życia i wysokiej jakości przestrzeni, w tym dążenie do tworzenia podobnego charakteru nowo powstających obszarów zabudowy jak w rejonach istniejących osiedli Komorów i Michałowice<input type="checkbox"/> Kształtowanie nowych obszarów zabudowy uwzględniające w aktach prawa miejscowego zapisy służące ochronie środowiska, np. wskaźnik powierzchni biologicznie czynnej, ochronę istniejącej cennej roślinności, zagospodarowywanie wód opadowych i roztopowych w miarę możliwości w granicach nieruchomości<input type="checkbox"/> Prowadzenie działań w zakresie mitygacji i adaptacji do zmian klimatu oraz wprowadzanie zapisów do aktów prawa miejscowego odnoszących się do tej problematyki<input type="checkbox"/> Podejmowanie działań mających na celu ograniczenie uciążliwości hałasu<input type="checkbox"/> Wprowadzenie zasad zrównoważonej polityki oświetlenia zewnętrznego, zgodnie z którymi oświetlenie zewnętrzne nie powinno powodować zanieczyszczenia światłem (intensywność, barwa, kąt rozsyłu światła, oświetlany obszar)<input type="checkbox"/> Kierowanie przebiegu ruchu związanego z rekreacją z uwzględnieniem ochrony obszarów wrażliwych przyrodniczo<input type="checkbox"/> Rekultywacja wybranych terenów form antropogenicznych i przeznaczenie ich na tereny zieleni świadczące funkcję rekreacyjną<input type="checkbox"/> Wspieranie rozwoju inwestycji zasilanych odnawialnymi źródłami energii<input type="checkbox"/> Zapewnienie racjonalnego gospodarowania obszarami szczególnego zagrożenia powodziowego, w tym przestrzeganie planu zarządzania ryzykiem powodziowym

XVI. Rekomendacje i ustalenia w zakresie kształtowania i prowadzenia polityki przestrzennej gminy Michałowice

Obszar	Rekomendacje
Zasady ochrony środowiska i jego zasobów, w tym ochrony powietrza, przyrody i krajobrazu	<ul style="list-style-type: none"><li data-bbox="440 439 2364 515">❑ Zachowanie i ochrona ważnych elementów systemu przyrodniczego gminy Michałowice, w tym: zbiorników wodnych, dolin rzecznych Raszynki, Utraty i Zimnej Wody oraz zwartych kompleksów leśnych<li data-bbox="440 536 2099 612">❑ Utrzymanie i kształtowanie powiązań przyrodniczych lokalnych i ponadlokalnych z otoczeniem, w tym ograniczenie i redukcja barier dla migracji fauny<li data-bbox="440 634 1600 669">❑ Ograniczenie możliwości rozwoju zabudowy na terenach cennych przyrodniczo<li data-bbox="440 691 2028 766">❑ Objęcie ochroną planistyczną występujących i planowanych nowych form ochrony przyrody na terenie gminy, zgodnie z odrębnymi przepisami<li data-bbox="440 788 2295 863">❑ Zachowanie i ochrona dolin rzecznych, cieków wodnych oraz terenów podmokłych. Racjonalne gospodarowanie zasobami wody, także poprzez zwiększanie zdolności retencyjnej terenów w gminie<li data-bbox="440 885 2354 1003">❑ Podejmowanie działań mających na celu poprawę jakości powietrza, w tym redukcję emisji zanieczyszczeń przez promowanie energii z odnawialnych źródeł, ograniczenie ruchu samochodowego, a także wprowadzenie zielonej infrastruktury, która przyczynia się do regeneracji powietrza

XVI. Rekomendacje i ustalenia w zakresie kształtowania i prowadzenia polityki przestrzennej gminy Michałowice

Obszar	Rekomendacje
Zasady ochrony środowiska i jego zasobów, w tym ochrony powietrza, przyrody i krajobrazu	<ul style="list-style-type: none"><input type="checkbox"/> Utrzymanie i podnoszenie walorów krajobrazowych gminy w poszczególnych jednostkach strukturalno-przestrzennych, w tym poprzez zachowanie (w możliwym stopniu) i zwiększenie udziału zieleni wysokiej, zwłaszcza w formie alei i szpalerów, zieleni ogrodów przydomowych i zieleni śródpolnej<input type="checkbox"/> Zachowanie cennych osi widokowych, panoram, otwarć oraz układów ruralistycznych kształtujących lokalny charakter gminy, z poszanowaniem wartościowej istniejącej flory i fauny<input type="checkbox"/> Kształtowanie czytelnej, zwartej struktury przestrzennej i dopełnianie układów urbanistycznych oraz ruralistycznych<input type="checkbox"/> Zachowanie: terenów zieleni ogólnodostępnych dla mieszkańców, harmonijnego i uporządkowanego układu urbanistycznego (w tym historycznych podziałów parcelacyjnych w Komorowie i Michałowicach), wysokiego udziału powierzchni biologicznie czynnej, wskaźników gwarantujących utrzymanie charakteru gminy podmiejskiej<input type="checkbox"/> Dostosowanie gabarytów i proporcji wysokościowych nowej zabudowy do istniejącego sąsiedztwa i/lub charakteru gminy<input type="checkbox"/> Ograniczenie lokalizowania obiektów dysharmonizujących z lokalnym charakterem miejsca<input type="checkbox"/> Wyznaczanie stref ochrony i stref ekspozycji wokół cennych obiektów przyrodniczych i w obszarach posiadających wartości zabytkowe, kulturowe lub krajobrazowe<input type="checkbox"/> Dążenie do ograniczenia realizacji napowietrznych obiektów infrastruktury technicznej zakłócających krajobraz gminy<input type="checkbox"/> Ochrona wód przed zanieczyszczeniami pochodzącymi ze źródeł rolniczych, m.in. poprzez wdrożenie i przestrzeganie zasad Dobrej Praktyki Rolniczej

XVI. Rekomendacje i ustalenia w zakresie kształtowania i prowadzenia polityki przestrzennej gminy Michałowice

Obszar	Rekomendacje
Zasady ochrony dziedzictwa kulturowego i zabytków oraz dóbr kultury współczesnej	<ul style="list-style-type: none"><input type="checkbox"/> Dbłość o zasoby dziedzictwa kulturowego, w ramach działań własnych oraz we współpracy z powiatem pruszkowskim, w tym ochrona i opieka nad obiektami dziedzictwa kulturowego, w tym ustanawianie nowych form ochrony<input type="checkbox"/> Zachowanie, konserwacja i rewitalizacja cennych układów urbanistycznych, historycznych kompozycji przestrzennych, zabytkowej zabudowy oraz zagospodarowania terenu. W szczególności zachowanie i konserwacja zabytkowego układu urbanistycznego miasta ogrodu Komorów, w tym zachowanie parametrów urbanistycznych zabudowy, układu placów i ulic oraz ich przebiegu, podziałów parcelacyjnych, charakteru zabudowy, a także kompozycji układów zieleni<input type="checkbox"/> Wykorzystywanie zasobów dziedzictwa kulturowego w ramach promowania aktywności i rozwoju rekreacji na terenie gminy<input type="checkbox"/> Wzmocnienie aspektu kulturowego i tradycji społecznych w polityce przestrzennej gminy, m.in. poprzez wyznaczanie stref ochrony i ekspozycji wokół cennych obiektów historycznych i architektonicznych, założeń urbanistycznych, w obszarach posiadających wartości zabytkowe lub kulturowe oraz w ich otoczeniu<input type="checkbox"/> Podporządkowanie nowego zagospodarowania, w tym obiektów infrastruktury technicznej, historycznym układom kompozycyjnym. Ograniczenie lokalizowania obiektów zagrażających, niezgodnych z tradycją miejsca lub dysharmonizujących z zabytkami, historycznymi układami przestrzennymi czy cennymi obiektami historycznymi w ich bezpośrednim sąsiedztwie<input type="checkbox"/> Kształtowanie obszarów wokół terenów i obiektów zabytkowych w celu podnoszenia wartości lokalnej przestrzeni i podkreślenia walorów zabytkowych, z poszanowaniem charakteru zabytku<input type="checkbox"/> Zachowanie cennych osi urbanistycznych i widokowych oraz otwarć kształtujących lokalny charakter gminy, szczególnie w przypadku obszaru czy obiektu zabytkowego, z poszanowaniem wartościowej istniejącej flory i fauny<input type="checkbox"/> Zahamowanie procesów degradacji zabytków, ograniczanie niepożądanych oddziaływań oraz przeciwdziałanie negatywnym zmianom funkcjonalno-przestrzennym w obszarach posiadających wartości zabytkowe i kulturowe<input type="checkbox"/> Informacja (oznakowanie) o drogach dojazdowych oraz ciągach pieszych i rowerowych wiodących do najcenniejszych obiektów dziedzictwa kulturowego i zabytków

XVI. Rekomendacje i ustalenia w zakresie kształtowania i prowadzenia polityki przestrzennej gminy Michałowice

Obszar	Rekomendacje
Kierunki zmian w strukturze zagospodarowania terenów, w tym określenia szczególnych potrzeb w zakresie nowej zabudowy mieszkaniowej	<ul style="list-style-type: none"><li data-bbox="448 394 2359 505"><input type="checkbox"/> Zachowanie podziału gminy na tereny zabudowane/zurbanizowane, gdzie według potrzeby uzupełniane będą tkanka zabudowy oraz wolne od zabudowy (z wyjątkiem niewielkich obiektów infrastruktury służącej rekreacji) tereny zielono-błękitnej infrastruktury świadczące funkcje ekosystemowe dla całej gminy<li data-bbox="448 522 2423 596"><input type="checkbox"/> Prowadzenie racjonalnej gospodarki przestrzennej zgodnie z zasadami projektowania urbanistycznego, co pozwoli na ograniczenie powstawania niepożądanych i nieekonomicznych układów zabudowy<li data-bbox="448 614 2405 762"><input type="checkbox"/> Kształtowanie racjonalnego rozwoju zabudowy mieszkaniowej, polegającego na wykorzystaniu w pierwszej kolejności istniejących struktur zabudowy uzbrojonych w infrastrukturę techniczną, a także w sposób umożliwiający mieszkańcom maksymalne wykorzystanie publicznej komunikacji zbiorowej jako podstawowego środka transportu oraz zastosowanie rozwiązań zapewniających wygodną i bezpieczną komunikację dla pieszych i rowerzystów<li data-bbox="448 779 2333 891"><input type="checkbox"/> Ustalenie w dokumentach planistycznych granic pomiędzy terenami zabudowy mieszkaniowej a obszarami działalności gospodarczej (np. tereny usługowo-magazynowe). Tworzenie zieleni izolacyjnej oraz obszarów buforowych pomiędzy terenami o różnym przeznaczeniu oraz w konfliktowych lokalizacjach<li data-bbox="448 908 2435 982"><input type="checkbox"/> Dążenie do zmiany kierunku rozwoju wyznaczonych terenów inwestycyjnych gminy w zakresie innowacji, nowych technologii, usług kreatywnych, otoczenia biznesu<li data-bbox="448 999 2079 1036"><input type="checkbox"/> Niewskazywanie nowych rozległych rejonów gminy dopuszczających zabudowę produkcyjną i logistyczno-magazynową<li data-bbox="448 1053 2423 1165"><input type="checkbox"/> Wspieranie realizacji nowej zabudowy mieszkaniowej jednorodzinnej w formie pasywnej, z dużym udziałem zieleni towarzyszącej, zarówno w gruncie, jak i na fasadach czy dachach, z dopuszczeniem usług towarzyszących zabudowie mieszkaniowej (w tym medycznych, kosmetycznych, gastronomicznych) <p data-bbox="448 1182 606 1219">Ustalenia:</p> <ul style="list-style-type: none"><li data-bbox="448 1250 1786 1288"><input type="checkbox"/> Zakazuje się zabudowy w formie szeregowej lub o charakterze liniowym (tzw. zabudowy łańcuchowej)

XVI. Rekomendacje i ustalenia w zakresie kształtowania i prowadzenia polityki przestrzennej gminy Michałowice

Obszar	Rekomendacje
Kierunki zmian w strukturze zagospodarowania terenów, w tym określenia szczególnych potrzeb w zakresie nowej zabudowy mieszkaniowej	<ul style="list-style-type: none"><input type="checkbox"/> Ograniczanie zabudowy na terenach cennych przyrodniczo, w tym na glebach organicznych i organiczno-mineralnych oraz na terenach o utrudnionych warunkach geologiczno-inżynierskich<input type="checkbox"/> Sukcesywna realizacja głównego centrum gminy (terenów sąsiadujących z urzędem gminy w Regułach) na podstawie koncepcji urbanistycznej i funkcjonalnej<input type="checkbox"/> Zwiększenie udziału terenów zieleni, rekreacji, kultury, sportu i innych usług społecznych dla mieszkańców, głównie w sektorze czasu wolnego<input type="checkbox"/> Dostosowanie infrastruktury komunikacyjnej do potrzeb danego obszaru i ruchu drogowego<input type="checkbox"/> Dostosowanie gabarytów i proporcji wysokościowych nowej zabudowy do istniejącego sąsiedztwa i/lub charakteru gminy. Preferowana wysokość budynków mieszkalnych – do 10 m, z dopuszczeniem budynków o większej wysokości w uzasadnionych przestrzennie lokalizacjach<input type="checkbox"/> Zwiększanie retencji wodnej na terenach zurbanizowanych
	Ustalenia: <ul style="list-style-type: none"><input type="checkbox"/> Zakazuje się tworzenia nowych terenów pod zabudowę wielorodzinną<input type="checkbox"/> Zakazuje się budowy obiektów produkcyjnych, strzelnic sportowych i innych obiektów uciążliwych w bezpośrednim sąsiedztwie obszarów mieszkaniowych
Zasady lokalizacji obiektów handlu wielkopowierzchniowego	Ustalenia: <ul style="list-style-type: none"><input type="checkbox"/> Zakazuje się lokalizowania obiektów handlu wielkopowierzchniowego na terenie całej gminy

XVI. Rekomendacje i ustalenia w zakresie kształtowania i prowadzenia polityki przestrzennej gminy Michałowice

Obszar	Rekomendacje
Zasady lokalizacji kluczowych inwestycji celu publicznego	<ul style="list-style-type: none"><input type="checkbox"/> Preferowane lokalizowanie obiektów użyteczności publicznej w obszarach gęstego zaludnienia, o dobrym dostępie do transportu zbiorowego, w sąsiedztwie centrów wyznaczonych w modelu struktury funkcjonalno-przestrzennej gminy Michałowice<input type="checkbox"/> Sukcesywna realizacja zagospodarowania głównego centrum gminy (terenów sąsiadujących z urzędem gminy w Regułach), w tym budowa obiektów inwestycji celu publicznego<input type="checkbox"/> Wzbogacanie programów „centrów” wyznaczonych w modelu struktury funkcjonalno-przestrzennej gminy Michałowice według zidentyfikowanych miejscowych potrzeb, w celu poprawy ich funkcjonowania oraz dalszego rozwoju<input type="checkbox"/> Utworzenie lokalnych centrów w obszarze Pęcic, Suchego Lasu i Sokołowa, w celu zwiększenia integracji lokalnych społeczności i rozwoju programowego tych terenów<input type="checkbox"/> Rozbudowa i budowa infrastruktury, urządzeń zwiększających atrakcyjność oraz zakres korzystania z terenów zieleni i rekreacyjno-sportowych<input type="checkbox"/> Zapewnienie wielofunkcyjności osiedli i dostępności do usług podstawowych

XVI. Rekomendacje i ustalenia w zakresie kształtowania i prowadzenia polityki przestrzennej gminy Michałowice

Obszar	Rekomendacje
Kierunki rozwoju systemów komunikacji, infrastruktury technicznej i społecznej	<ul style="list-style-type: none"><input type="checkbox"/> Rozbudowa i budowa nowych połączeń komunikacyjnych (w tym rowerowych), w celu zwiększenia dostępności, równomiernego rozłożenia sieci transportowej w gminie, poprawy komfortu życia oraz zapewnienia bezpieczeństwa i płynności ruchu<input type="checkbox"/> Rozwój lokalnego systemu komunikacyjnego zapewniającego lepsze połączenie z projektowanym głównym centrum usług publicznych gminy<input type="checkbox"/> Uspokajanie ruchu poprzez priorytet komunikacji: pieszej, rowerowej, zbiorowej (w szczególności na terenach zwartej zabudowy mieszkaniowej)<input type="checkbox"/> Projektowanie dogodnego przebiegu dróg i tras rowerowych (transportowych) zwiększających funkcjonalność przemieszczania się wewnątrz gminy. Rekreacyjne trasy rowerowe powinny sąsiadować z miejscami do rekreacji i odpoczynku, łączyć punkty przyrodnicze i miejsca atrakcyjne kulturowo w gminie oraz jej sąsiedztwie<input type="checkbox"/> Rozbudowa i budowa sieci dróg pieszo-rowerowych, z uwzględnieniem ich włączania w system dróg i tras rowerowych o zasięgu ponadlokalnym<input type="checkbox"/> Ograniczenie tranzytu przez obszar gminy – wyprowadzenie tranzytu z obszarów zwartej zabudowy, ułatwianie przemieszczania się w kierunku do Raszyna, Nadarzyna, Pruszkowa, do S2 i S8<input type="checkbox"/> Planowanie przebiegu dróg w taki sposób, by wyprowadzać ruch ponadlokalny poza obszar gminy. Uwzględnianie przy planowaniu i przebudowie dróg terenów cennych przyrodniczo i krajobrazowo<input type="checkbox"/> Większe wykorzystanie sportowe i rekreacyjne rzek i cieków oraz stawów, budowa tras spacerowych, przystani, pomostów, punktów widokowych<input type="checkbox"/> Promowanie działań zwiększających retencję na terenie gminy<input type="checkbox"/> Wspieranie energetyki rozproszonej, w tym budowy lokalnych obiektów produkcji energii i lokalnych sieci elektroenergetycznych i systemów ciepłowniczych oraz promowanie idei kogeneracji, wykorzystującej różnego rodzaju paliwa<input type="checkbox"/> Dążenie do ograniczenia realizacji napowietrznych obiektów infrastruktury technicznej zakłócających krajobraz gminy

XVI. Rekomendacje i ustalenia w zakresie kształtowania i prowadzenia polityki przestrzennej gminy Michałowice

Obszar	Rekomendacje
Zasady lokalizacji urządzeń wytwarzających energię o mocy zainstalowanej przekraczającej 500 kW	<ul style="list-style-type: none"><li data-bbox="448 439 2364 515">❑ Wspieranie budowy odnawialnych źródeł energii, pod warunkiem, że ich lokalizacja i budowa nie będzie miała negatywnego wpływu na walory przyrodnicze i krajobrazowe gminy<li data-bbox="448 534 2456 654">❑ Nie przewiduje się lokalizacji urządzeń wytwarzających energię o mocy zainstalowanej przekraczającej 500 kW. W przypadku zmiany tego założenia będą one lokalizowane w pierwszej kolejności na terenach logistyczno-magazynowych i produkcyjnych, zdegradowanych lub na gruntach najniższych klas bonitacyjnych
Zasady lokalizacji przedsięwzięć mogących znacząco oddziaływać na środowisko	<ul style="list-style-type: none"><li data-bbox="448 772 2456 972">❑ Nie przewiduje się lokalizacji przedsięwzięć mogących zawsze znacząco oddziaływać na środowisko, natomiast zakłada się ograniczenie lokalizacji przedsięwzięć mogących potencjalnie znacząco oddziaływać na środowisko. W przypadku zmiany tego założenia przedsięwzięcia takie będą lokalizowane w pełnej zgodzie z celami i kierunkami działań w wymiarze środowiskowym gminy, wizji gminy, a tym samym zachowania jej unikalności przyrodniczo-krajobrazowej. Realizacja inwestycji pod warunkiem zastosowania najkorzystniejszych rozwiązań z punktu widzenia ochrony środowiska i ochrony przyrody

XVI. Rekomendacje i ustalenia w zakresie kształtowania i prowadzenia polityki przestrzennej gminy Michałowice

Obszar	Rekomendacje
Zasady kształtowania rolniczej i leśnej przestrzeni produkcyjnej	<ul style="list-style-type: none"><li data-bbox="448 439 2270 472">❑ Utrzymanie produkcji rolniczej na wybranych terenach w gminie i umożliwienie powrotu do upraw na gruntach odłogowanych<li data-bbox="448 496 2435 611">❑ Unikanie przeznaczania rozległych kompleksów rolnych, a w szczególności takich, na których występują gleby klas I–III, na cele nierolnicze, przy czym dopuszcza się przeznaczanie części gruntów rolniczych pod rozwój sąsiadujących terenów zainwestowanych oraz terenów zagospodarowania energetycznego<li data-bbox="448 635 2198 711">❑ Ograniczanie zmiany przeznaczenia terenów rolnych (w tym łąk i pastwisk) w sąsiedztwie obszarów cennych przyrodniczo (lasów, dolin rzecznych), z wyjątkiem przeznaczania owych obszarów na dolesienia czy realizację terenów zieleni<li data-bbox="448 735 2456 849">❑ Zwiększenie powierzchni lasów (w tym również poprzez nasadzenia mikrolasów), m.in. poprzez dolesienia na gruntach rolnych najniższych klas bonitacyjnych, terenach zagrożonych erozją, terenach stanowiących uzupełnienie istniejących kompleksów leśnych, terenach wymagających rekultywacji, terenach mających stanowić zielenią izolacyjną<li data-bbox="448 873 2091 949">❑ Kształtowanie spójnej przestrzeni leśno-rolnej we współpracy z gminami sąsiednimi, wspólne kreowanie terenów z przeznaczeniem rekreacyjnym oraz ochrona korytarzy przyrodniczych<li data-bbox="448 973 2423 1088">❑ Zwiększenie retencji wodnej na terenach rolniczych i leśnych poprzez: prawidłowe użytkowanie rolnicze gleb, prowadzenie prac przeciwoerozyjnych, tworzenie stref buforowych wzdłuż cieków, ochronę i odtwarzanie oczek wodnych i mokradeł, retencjonowanie wody w już istniejących zbiornikach i rowach oraz zachęcanie do wykonywania nowych zbiorników wodnych

XVI. Rekomendacje i ustalenia w zakresie kształtowania i prowadzenia polityki przestrzennej gminy Michałowice

Obszar	Rekomendacje
Zasady kształtowania zagospodarowania przestrzennego na obszarach zdegradowanych i obszarach rewitalizacji	<ul style="list-style-type: none"><input type="checkbox"/> Poprawa jakości środowiska przyrodniczego oraz ład przestrzennego na terenach zdegradowanych (m.in. terenu po żwirowni Puchały)<input type="checkbox"/> Wspieranie działań rewitalizacyjnych i adaptacyjnych terenów zdegradowanych, w tym umożliwienie zmiany na tereny inwestycji celu publicznego, obszary zieleni lub nową zabudowę o niskiej intensywności<input type="checkbox"/> Prowadzenie działań rewitalizacyjnych zgodnie z Gminnym Programem Rewitalizacji<input type="checkbox"/> Stosowanie recyklingu przestrzeni, tzn. wspieranie wykorzystania pod nowe inwestycje budynków i terenów opuszczonych lub zdegradowanych
Zasady kształtowania zagospodarowania przestrzennego na obszarach wymagających przekształceń, rehabilitacji, rekultywacji lub remediacji	<ul style="list-style-type: none"><input type="checkbox"/> Rekultywacja i zdefiniowanie nowych kierunków adaptacji terenów, na których wydobywane były złoża

XVII. Obszary strategicznej interwencji w Strategii rozwoju województwa mazowieckiego

- ❑ Gmina Michałowice wchodzi w skład warszawsko-zachodniego obszaru strategicznej interwencji (OSI warszawski zachodni), znajdującego się w obrębie Miejskiego Obszaru Funkcjonalnego Warszawy
- ❑ Miejski obszar funkcjonalny Warszawy został zakwalifikowany w Strategii rozwoju województwa mazowieckiego 2030+ jako biegun wzrostu
- ❑ Wsparcie dla miejskich obszarów funkcjonalnych będzie obejmować głównie działania ukierunkowane na efektywną współpracę między miastem a obszarami otaczającymi w celu przezwycięzania wspólnych problemów bądź wzmacniania potencjałów w wymiarze ponadlokalnym
- ❑ Współpraca w miejskim obszarze funkcjonalnym powinna być ukierunkowana w szczególności na:
 1. Uporządkowanie gospodarki przestrzennej i przywrócenie ładu przestrzennego w miejskich obszarach funkcjonalnych
 2. Rozwój efektywnego systemu transportowego opartego na transporcie zbiorowym i niezmotoryzowanym
 3. Poprawę jakości powietrza, w tym kompleksową modernizację energetyczną budynków, likwidację źródeł niskiej emisji, inwestycje w OZE, tworzenie korytarzy regeneracyjnych miast, rozwój zielonej i niebieskiej infrastruktury oraz ograniczanie indywidualnego ruchu samochodowego w miastach i ich obszarach funkcjonalnych
 4. Zwiększenie efektywności i dostępności do usług publicznych dostosowanych do potrzeb różnych grup społecznych w miejskich obszarach funkcjonalnych

Działania zaprojektowane w Strategii rozwoju gminy Michałowice są zgodne z kierunkami działania określonymi przez województwo mazowieckie zarówno dla OSI warszawskiego zachodniego (str. 49), jak i OSI miejskich obszarów funkcjonalnych – biegunów wzrostu (str. 48).

XVII. Obszary strategicznej interwencji w Strategii rozwoju województwa mazowieckiego

Interwencja w OSI warszawsko-zachodnim zorientowana będzie na poprawę koordynacji rozwoju nowych funkcji, związanych z intensywnym procesem urbanizacji obszaru, prowadzącym do powstawania konfliktów przestrzennych i chaosu przestrzennego.

Działania w OSI warszawsko-zachodnim skoncentrowane będą na wskazanych poniżej obszarach:

- ❑ **Obszar 1:** Wsparcie bardziej trwałego i zrównoważonego rozwoju
- ❑ **Obszar 2:** Poprawa dostępności do infrastruktury komunalnej i usług społecznych

OBSZAR 1

1. Dbłość o cenne zasoby środowiska naturalnego oraz ochronę zasobów przyrodniczych i terenów rolnych przed presją antropogeniczną
2. Rozwój skoordynowanej oferty inwestycyjnej
3. Rozwój strefy okołolotniskowej lotniska Warszawa-Modlin, w tym budowa bezpośredniego połączenia kolejowego z lotniskiem
4. Wdrażanie przyjaznych dla środowiska rozwiązań technologicznych w przedsiębiorstwach

OBSZAR 2

1. Rozbudowa i modernizacja infrastruktury komunalnej
2. Poprawa dostępności do usług publicznych w zakresie edukacji, ochrony zdrowia i opieki senioralnej
3. Modernizacja systemu gospodarki odpadami – wdrażanie gospodarki o obiegu zamkniętym
4. Zwiększenie udziału energii ze źródeł odnawialnych



CZĘŚĆ WDROŻENIOWA STRATEGII ROZWOJU GMINY MICHAŁOWICE

XVIII. Podmioty odpowiedzialne za wdrażanie Strategii rozwoju gminy Michałowice

Za realizację Strategii odpowiedzialny będzie wójt gminy Michałowice i Zespół ds. wdrażania Strategii rozwoju gminy Michałowice, powołany Zarządzeniem wójta gminy Michałowice.

W skład Zespołu ds. wdrażania Strategii rozwoju gminy Michałowice wejdą właściciele trzech procesów strategicznych – osoby pełniące funkcje kierownicze w Urzędzie Gminy Michałowice. Kierownikiem – koordynatorem zespołu będzie wójt gminy Michałowice lub osoba upoważniona na podstawie delegowania.

Zespół ds. wdrażania Strategii będzie na bieżąco współpracował z koordynatorami programów rozwoju, kierownikami projektów strategicznych oraz kierownikami komórek organizacyjnych Urzędu Gminy Michałowice oraz gminnych jednostek organizacyjnych, w tym także komunalnych osób prawnych, odpowiedzialnymi za funkcjonowanie usług społecznych, usług komunalnych, rozwój przedsiębiorczości i inwestycji, rozwój przestrzenny, ochronę środowiska, komunikację i promocję. Podstawową formą współpracy będą doraźnie tworzone zespoły zadaniowe. W skład takich zespołów będą mogli wchodzić eksperci zewnętrzni.

Zespół ds. wdrażania Strategii będzie pracował w trybie bieżącym. Spotkania Zespołu organizowane będą pod koniec marca oraz pod koniec września i będą miały na celu pogłębioną analizę stanu wdrażania Strategii oraz wypracowanie zaleceń dotyczących prowadzenia działań i aktualizacji Strategii, a także procesów strategicznych. Odpowiedzialność za zwoływanie posiedzeń Zespołu powierzona zostanie Koordynatorowi.

Realizacja Strategii będzie wspierana przez system komunikacji wewnętrznej i zewnętrznej.

Komunikacja wewnętrzna będzie wspierała koordynację działań Urzędu Gminy Michałowice, jednostek i przedsiębiorstw gminy oraz partnerów, prowadzonych w ramach procesów, programów i projektów.

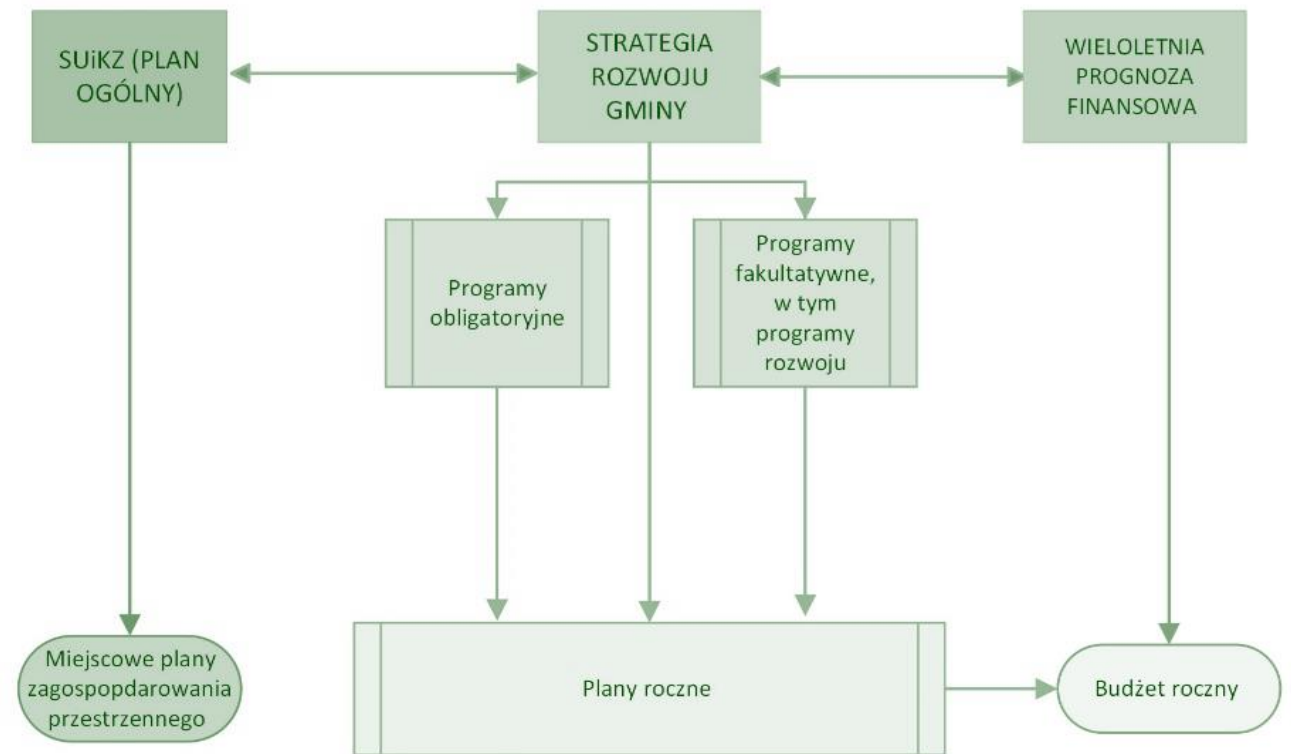
Komunikacja zewnętrzna będzie ukierunkowana promocyjno-informacyjnie i będzie jednym z kluczowych elementów budowania marki gminy jako wspólnoty konsekwentnie i skutecznie działającej na rzecz wypełniania wizji jej rozwoju.

XIX. Dokumenty wykonawcze do Strategii rozwoju gminy Michałowice

Realizację polityki rozwoju gminy zapewniają: Strategia, studium uwarunkowań i kierunków zagospodarowania przestrzennego (od 2026 roku – plan ogólny gminy), wieloletnia prognoza finansowa, a także dokumenty o charakterze operacyjno-wykonawczym (programy, plany) i budżet.

Dokumentami wykonawczymi do Strategii rozwoju gminy są:

- **Programy** – dokumenty o charakterze operacyjno-wdrożeniowym, których opracowanie jest obligatoryjne (wynika z przepisów prawa) lub fakultatywne (zależne od woli gminy, np. Wieloletni Plan Inwestycyjny). Szczególnym rodzajem programu są programy rozwoju (dokumenty, o których mowa w art. 17 ust. 1 ustawy z dnia 06.12.2006 r. o zasadach prowadzenia polityki rozwoju, uchwalane przez organ stanowiący gminy)
- **Plany roczne** – dokumenty o charakterze operacyjno-wdrożeniowym, uchwalane na okres jednego roku, stanowiące podstawę opracowania budżetu rocznego gminy.



Źródło: opracowanie własne na podstawie „Standardów dokumentów programujących rozwój m.st. Warszawy”

XX. Wytyczne do dokumentów wykonawczych do Strategii rozwoju gminy Michałowice



Horyzont czasowy dokumentów wykonawczych nie będzie przekraczał horyzontu czasowego Strategii rozwoju gminy, chyba że inaczej wynika z przepisów prawa

Zostanie zachowana zgodność z przepisami regulującymi obowiązek i zasady opracowania dokumentów wykonawczych (w aspekcie formalno-prawnym i merytorycznym)



Będą kierunkowo zgodne ze Strategią rozwoju gminy, tj. zakres tematyczny dokumentów wykonawczych nie będzie sprzeczny z celami strategicznymi określonymi w Strategii rozwoju gminy

Źródło: opracowanie własne

Wszystkie dokumenty wykonawcze będą podlegały rewizji i aktualizacji z uwzględnieniem postanowień zawartych w Strategii jako dokumencie nadrzędnym.

W dokumentach tych należy powiązać wszelkie postanowienia, cele i działania z odpowiednimi celami strategicznymi, celami operacyjnymi i kierunkami działań.

Dokumenty zapewniające realizację polityki rozwoju, tj. plany ogólne, wieloletnia prognoza finansowa, programy obligatoryjne i fakultatywne, w tym programy rozwoju, plany roczne i budżet

gminy, powinny „się widzieć”, tj. powinny być wzajemnie skorelowane i spójne z polityką rozwojową gminy, zapisaną w Strategii. Strategia i programy rozwojowe powinny być podstawą do określenia wieloletnich przedsięwzięć inwestycyjnych w wieloletniej prognozie finansowej gminy.

Jednocześnie gminne akty prawa miejscowego oraz przepisy wewnętrzne regulujące zasady działania gminnych jednostek organizacyjnych i przedsiębiorstw komunalnych powinny uwzględniać cele i kierunki rozwoju określone w Strategii.

XXI. Monitoring i ewaluacja Strategii rozwoju gminy Michałowice

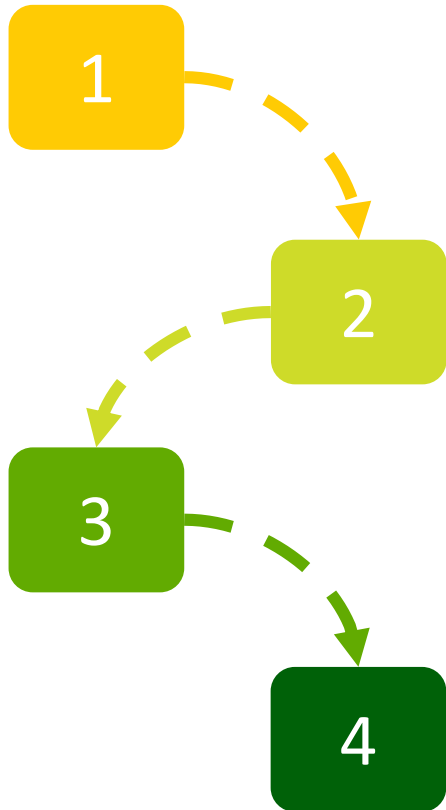
Monitorowanie Strategii rozwoju gminy

- Polegać będzie na zbieraniu informacji i analizowaniu wskaźników realizacji celów operacyjnych i strategicznych (wskazanych w Tabeli wskaźników realizacji działań).
- Celem monitorowania będzie uzyskanie informacji o stopniu wdrożenia Strategii i efektach (rezultatach) podejmowanych działań (tj. realizacji programów rozwoju, projektów strategicznych lub działań operacyjnych), zmierzających do wdrożenia Strategii.
- Monitorowanie wdrożenia Strategii dokonywane będzie w czasie tworzenia budżetu gminy, wieloletniej prognozy finansowej, wieloletniego planu inwestycyjnego, a także przy wprowadzaniu zmian do tych dokumentów, a także opracowywaniu „Raportu o stanie gminy”.
- Wyniki monitoringu, w tym w szczególności wartość wskaźników realizacji celów operacyjnych i strategicznych oraz poziom ich zmiany w stosunku do roku/okresu poprzedniego będą odzwierciedlane corocznie w „Raporcie o stanie gminy”.
- Za organizację i przeprowadzenie procesu monitorowania wdrożenia Strategii będzie odpowiadać powołana przez wójta gminy osoba lub zespół osób.

Ewaluacja Strategii rozwoju gminy

- Polegać będzie na ocenie trafności, skuteczności, efektywności oraz użyteczności realizowanych działań, zmierzających do realizacji Strategii, w oparciu o dane zebrane w procesie monitoringu oraz diagnozę i ocenę sytuacji społecznej, gospodarczej lub przestrzennej gminy i zgodności Strategii ze strategiami wyższego rzędu – strategią rozwoju ponadlokalnego (strategią aglomeracji warszawskiej) lub strategią rozwoju województwa.
- Ewaluacja będzie dostarczać informacji na temat konieczności aktualizacji Strategii.
- Działania ewaluacyjne będą prowadzone okresowo (co 2 lata).
- Wyniki ewaluacji będą odzwierciedlane w raporcie ewaluacyjnym lub „Raporcie o stanie gminy”.
- Za organizację i przeprowadzenie procesu ewaluacji będzie odpowiadać powołana przez wójta gminy osoba lub zespół osób.

XXII. System realizacji Strategii



System realizacji Strategii rozwoju gminy

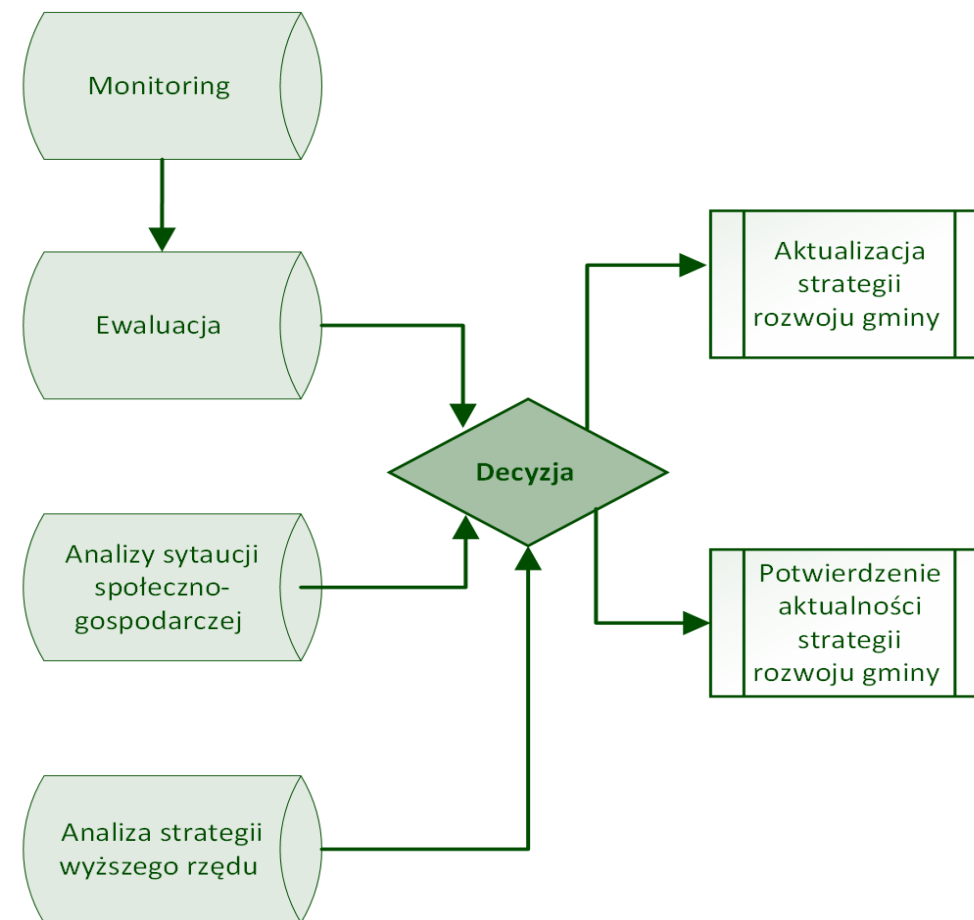
- Realizacja Strategii będzie oparta na podejściu procesowym.
- Każdy z trzech celów strategicznych będzie realizowany procesem o znaczeniu strategicznym, który będzie zaprojektowany, uzgodniony i wypełniany zgodnie z programami rozwojowymi, projektami strategicznymi i działaniami operacyjnymi.
- Każdy z procesów będzie miał swego właściciela, pracownika Urzędu Gminy Michałowice na stanowisku kierowniczym, powołanego przez wójta gminy Michałowice.
- Procesy planowania i wykonywania Strategii (poszczególnych celów) będą skorelowane z procesami zarządczymi, w tym kontroli zarządczej oraz procesami operacyjnymi, prowadzonymi przez poszczególne jednostki i komórki organizacyjne, także z założeniem współpracy partnerskiej i projektowej z podmiotami zewnętrznymi, publicznymi, społecznymi i prywatnymi.

XXIII. Aktualizacja Strategii rozwoju gminy Michałowice

Aby zapewnić dostosowanie do zmieniającej się sytuacji społeczno-gospodarczej, zmiany okoliczności i czynników mających istotny wpływ na realizację celów strategicznych, Strategia będzie poddawana aktualizacji, w czasie proponowanym przez Zespół ds. wdrażania Strategii.

Aktualizacji projektu Strategii będzie dokonywał Zespół ds. wdrażania Strategii, we współpracy z grupami zadaniowymi, w skład których będą wchodziły osoby właściwe w sprawach społecznych, gospodarczych, przestrzennych, ochrony środowiska, organizacyjnych, promocji oraz inne osoby (np. przedstawiciele społeczności lokalnej, eksperci zewnętrzni).

Projekt aktualizacji Strategii będzie podlegał konsultacjom społecznym i będzie zatwierdzany przez organ stanowiący gminy.



Źródło: opracowanie własne

XXIV. Ramy finansowe i źródła finansowania Strategii rozwoju gminy Michałowice

Podstawowymi instrumentami wdrażania Strategii rozwoju gminy Michałowice na lata 2023–2040 będą:

- ❑ budżety pozostałych jednostek samorządu terytorialnego, na zasadzie umów
- ❑ wieloletnia prognoza finansowa
- ❑ budżety innych podmiotów zaangażowanych w realizację Strategii

Strategia rozwoju gminy Michałowice na lata 2023–2040 będzie finansowana z różnych źródeł, w tym:

- ❑ budżetu Państwa
- ❑ funduszy celowych i innych środków publicznych
- ❑ środków z funduszy Unii Europejskiej oraz innych państw lub organizacji i instytucji
- ❑ budżetu gminy (środki własne)

- ❑ wkładu prywatnego, w tym wnoszonego w formie partnerstwa publiczno-prywatnego (PPP)
- ❑ pożyczek i kredytów

Istotne źródło finansowania działań gminy Michałowice w ramach celów strategicznych będą stanowiły środki zewnętrzne: krajowe i zagraniczne.

Wskazane źródła i instrumenty finansowania zewnętrznego nie zamykają katalogu instrumentów możliwych do wykorzystania w finansowaniu przedsięwzięć realizowanych przez gminę Michałowice. Przedstawiają one jedynie potencjalny katalog mechanizmów możliwych do zastosowania, który będzie podlegał weryfikacji i doprecyzowaniu podczas działań zmierzających do realizacji Strategii.

Środki z funduszy Unii Europejskiej

- Europejski Fundusz Rozwoju Regionalnego
- Europejski Fundusz Społeczny+
- Fundusz Spójności
- Fundusz na rzecz Sprawiedliwej Transformacji
- Europejski Fundusz Morski, Rybacki i Akwakultury
- inne fundusze

Środki pochodzące z Unii Europejskiej dystrybuowane będą w ramach programów operacyjnych zarządzanych z poziomu krajowego lub regionalnego, w tym w ramach programów:

- Fundusze Europejskie dla Nowoczesnej Gospodarki 2021–2027
- Program Fundusze Europejskie na Infrastrukturę, Klimat, Środowisko 2021–2027
- Fundusze Europejskie dla Mazowsza na lata 2021–2027

Istotnym instrumentem finansowania Strategii rozwoju gminy Michałowice może być Krajowy Plan Odbudowy 2021–2026.



SPÓJNOŚĆ Z POLITYKĄ ROZWOJU OBSZARU

XXV. Spójność Strategii rozwoju gminy Michałowice ze strategiami wyższego rzędu oraz innymi dokumentami programującymi rozwój gminy

Strategia rozwoju gminy Michałowice na lata 2023–2040 jest spójna ze strategiami wyższego rzędu (strategiami na szczeblu wojewódzkim i krajowym) oraz strategiami stanowiącymi element polityki terytorialnej województwa mazowieckiego.

Cele strategiczne określone w Strategii rozwoju gminy pozostają zgodne z założeniami głównych polityk unijnych, krajowych i regionalnych, dotyczących perspektywy 2021–2030, określonych w dokumentach i programach strategicznych ww. szczebli, a w szczególności z założeniami:

- ❑ Długookresowej Strategii Rozwoju Kraju. Polska 2030
- ❑ Strategii na rzecz Odpowiedzialnego Rozwoju do roku 2020 (z perspektywą do 2030 roku)
- ❑ Krajowej Strategii Rozwoju Regionalnego 2030
- ❑ Strategii rozwoju województwa mazowieckiego 2030+

a także z dokumentami kształtującymi rozwój powiatu pruszkowskiego (Strategia rozwoju powiatu pruszkowskiego na lata 2015–2025) i aglomeracji warszawskiej (Strategia Zintegrowanych Inwestycji Terytorialnych dla metropolii warszawskiej 2021–2027+ i Plan zrównoważonej mobilności miejskiej dla metropolii warszawskiej 2030+).

Cele strategiczne wskazane w Strategii rozwoju gminy wpisują się także w wymiar terytorialny polityki rozwoju określony zarówno na poziomie europejskim, krajowym, jak i regionalnym.

Cele strategiczne gminy bezpośrednio wpływają na zapewnienie zrównoważonego rozwoju oraz odpowiadają na wyzwania rozwojowe określone w polityce terytorialnej województwa mazowieckiego i krajowej.

Strategia rozwoju gminy Michałowice jest zgodna z planami gospodarowania wodami na obszarach dorzeczy, planami zarządzania ryzykiem powodziowym i planami przeciwdziałania skutkom suszy.

XXVI. Spójność Strategii rozwoju gminy Michałowice z DSRK i SROR

Strategie rozwoju wyższego rzędu i strategię dot. rozwoju regionu		Strategia rozwoju gminy Michałowice na lata 2023–2040		
Nazwa strategii	Cel strategiczny lub obszar działania	Cel 1	Cel 2	Cel 3
Długookresowa Strategia Rozwoju Kraju. Polska 2030	Wspieranie prorozwojowej alokacji zasobów w gospodarce, stworzenie warunków dla wzrostu oszczędności oraz podaży pracy i innowacji		√	
	Poprawa dostępności i jakości edukacji na wszystkich etapach oraz podniesienie konkurencyjności nauki	√		
	Wzrost wydajności i konkurencyjności gospodarki		√	
	Stworzenie Polski Cyfrowej			
	Rozwój kapitału ludzkiego poprzez zatrudnienie i stworzenie <i>workfare state</i>	√		
	Zapewnienie bezpieczeństwa energetycznego oraz ochrona i poprawa stanu środowiska			√
	Wzmocnienie mechanizmów terytorialnego równoważenia rozwoju dla rozwijania i pełnego wykorzystania potencjałów regionalnych	√	√	√
	Zwiększenie dostępności terytorialnej Polski poprzez utworzenie zrównoważonego, spójnego i przyjaznego użytkownikom systemu transportowego	√		
	Stworzenie sprawnego państwa jako modelu administracji publicznej	√	√	√
	Wzrost społecznego kapitału rozwoju	√		
Strategia na rzecz Odpowiedzialnego Rozwoju do roku 2020 (z perspektywą do roku 2030)	Trwały wzrost gospodarczy oparty coraz silniej na wiedzy, danych i doskonałości organizacyjnej		√	
	Rozwój społecznie wrażliwy i terytorialnie zrównoważony	√	√	
	Skuteczne państwo i instytucje służące wzrostowi oraz włączeniu społecznemu i gospodarczemu	√	√	√

XXVII. Spójność Strategii rozwoju gminy Michałowice z KSRR, SRWM, SZIT dla metropolii warszawskiej i PZMM dla metropolii warszawskiej

Strategie rozwoju wyższego rzędu i strategię dot. rozwoju regionu		Strategia rozwoju gminy Michałowice na lata 2023–2040		
Nazwa strategii	Cel strategiczny lub obszar działania	Cel 1	Cel 2	Cel 3
Krajowa Strategia Rozwoju Regionalnego 2030	Zwiększenie spójności rozwoju kraju w wymiarze społecznym, gospodarczym, środowiskowym i przestrzennym	√	√	√
	Wzmacnianie regionalnych przewag konkurencyjnych	√	√	
	Podniesienie jakości zarządzania i wdrażania polityk ukierunkowanych terytorialnie	√	√	√
Strategia rozwoju województwa mazowieckiego 2030+	Konkurencyjne i innowacyjne Mazowsze	√	√	
	Dostępne i mobilne Mazowsze	√		√
	Zielone i niskoemisyjne Mazowsze		√	√
	Mazowsze zintegrowane społecznie	√	√	√
	Mazowsze bogate kulturowo	√		√
Strategia rozwoju powiatu pruszkowskiego na lata 2015–2025	Wysoki kapitał ludzki i społeczny jako podstawa rozwoju gospodarczego	√	√	
	Przyjazne mieszkańcom rozwiązania komunikacyjne	√		
	Bezpieczeństwo i równość szans	√		
	Wysoki standard zamieszkania i wypoczynku	√		√
	Sprawna i otwarta na mieszkańców administracja	√	√	
Strategia Zintegrowanych Inwestycji Terytorialnych dla metropolii warszawskiej 2021–2027+	Podniesienie jakości i dostępności usług edukacyjnych	√		
	Poprawa jakości przestrzeni			√
Plan zrównoważonej mobilności miejskiej dla metropolii warszawskiej 2030+	Poprawa bezpieczeństwa ruchu drogowego wszystkich użytkowników	√		
	Redukcja wpływu transportu na środowisko i klimat			√
	Poprawa dostępu do publicznego transportu zbiorowego	√		

Urząd Gminy Michałowice

Reguły
ul. Aleja Powstańców Warszawy 1
05-816 Michałowice
tel.: (22) 350 91 91
fax: (22) 350 91 01
sekretariat@michalowice.pl

Uzasadnienie

Strategia Rozwoju Gminy Michałowice na lata 2023-2040 stanowi istotny dokument planowania rozwoju lokalnego, określający kluczowe kierunki rozwoju gminy. Strategia wskazuje wizję, która stanowi punkt odniesienia dla wszelkich działań o znaczeniu rozwojowym oraz zmierzających do zachowania specyficznego charakteru wspólnoty samorządowej. Wizji podporządkowane są cele strategiczne i operacyjne oraz kierunki działań wyznaczone do realizacji w okresie jej obowiązywania. W dokumencie przedstawiono syntetyczne wnioski z diagnozy Gminy w zakresie sytuacji społeczno-ekonomicznej oraz analizę wyzwań strategicznych w wymiarze społecznym, przestrzennym, środowiskowym i gospodarczym. Strategia zawiera model struktury funkcjonalno-przestrzennej a także rekomendacje i ustalenia w zakresie kształtowania i prowadzenia polityki przestrzennej gminy Michałowice. Jest jednym z podstawowych instrumentów zarządzania i stanowi podstawę do prowadzenia przez władze samorządowe długookresowej polityki rozwoju gminy. W dokumencie określono system realizacji Strategii rozwoju gminy a także zasady jej monitorowania i ewaluacji.

W opracowanie Strategii rozwoju gminy zostali włączeni mieszkańcy gminy, w tym przedsiębiorcy i młodzież, przedstawiciele Urzędu Gminy oraz radni – jako reprezentanci społeczności lokalnej.

Strategia została opracowana na podstawie Uchwały Nr LXI/643/2023 Rady Gminy Michałowice z dnia 12 grudnia 2023 r. w sprawie przystąpienia do opracowania projektu Strategii Rozwoju Gminy Michałowice na lata 2023-2040 oraz określenia zasad, trybu i harmonogramu opracowania projektu strategii czym wypełnia warunek zawarty w art. 51 ustawy o zmianie ustawy o planowaniu i zagospodarowaniu przestrzennym oraz niektórych innych ustaw (Dz.U z 2023 poz. 1688) tj. strategia ta jest pełnoprawnym dokumentem wiążącym planowanie przestrzenne ze strategicznym.

Strategia spełnia wszelkie wymagania zawarte w znowelizowanych przepisach ustawy z dnia 8 marca 1990 r. o samorządzie gminnym (Dz.U. z 2023 r. poz.40 ze zm.), a także ustawy o zasadach prowadzenia polityki rozwoju (Dz. U. z 2021 r. poz. 1057).

Projekt strategii rozwoju gminy Michałowice na lata 2023-2040 był poddany konsultacjom społecznym, które trwały od 27 marca 2024 r. do 24 maja 2024 roku tj. w czasie znacznie dłuższym niż 35 dniowy wymagany ustawowo. W ramach konsultacji w dniu 24 kwietnia 2024 r. w Urzędzie Gminy w Michałowicach odbyło się spotkanie konsultacyjne. W procesie konsultacji społecznych projekt strategii opiniowany był również przez Przedsiębiorstwo Państwowe Gospodarstwo Wodne Wody Polskie, sąsiednie gminy: Gmina Warszawa Ursus, Pruszków, Brwinów i Nadarzyn.

Projekt strategii rozwoju gminy Michałowice na lata 2023-2040 był również przedstawiony do zaopiniowania – poza procesem konsultacji społecznych - przez inne instytucje publiczne, tj. zarząd województwa oraz regionalnego dyrektora ochrony środowiska i państwowego wojewódzkiego inspektora sanitarnego.

Zarząd Województwa Mazowieckiego pozytywnie zaopiniował projekt strategii rozwoju gminy Michałowice na lata 2023-2040. Regionalny Dyrektor Ochrony Środowiska w Warszawie stwierdził, że projekt strategii rozwoju gminy Michałowice na lata 2023-2040 nie jest dokumentem, o którym mowa w art. 46 ust. 1 pkt 1 i 2 ustawy z dnia 03.10.2008r r. o udostępnianiu informacji o środowisku i jego ochronie, udziale społeczeństwa w ochronie środowiska oraz o ocenach oddziaływania na środowisko wymagającym przeprowadzenia strategicznej oceny oddziaływania na środowisko. Podobne stanowisko wyraził Mazowiecki Państwowy Wojewódzki Inspektor Sanitarny stwierdzając, że projekt strategii rozwoju gminy Michałowice na lata 2023-2040 nie podlega opiniowaniu przez właściwy organ państwowej inspekcji sanitarnej.

Strategia rozwoju gminy Michałowice na lata 2023–2040 jest spójna ze strategiami wyższego rzędu (strategiami na szczeblu wojewódzkim i krajowym) oraz strategiami stanowiącymi element polityki terytorialnej województwa mazowieckiego.

Cele strategiczne określone w Strategii rozwoju gminy pozostają zgodne z założeniami głównych polityk unijnych, krajowych i regionalnych, dotyczących perspektywy 2021–2030, określonych w dokumentach i programach strategicznych ww. szczebli.

Spełnione zostały zatem wszelkie warunki do powstania nowoczesnej strategii zawierającej powiązanie planowania przestrzennego ze strategicznym planowaniem społeczno-gospodarczym. Dzięki temu będzie wspierała spójny, trwały i zrównoważony rozwój gminy.

Strategia pomoże w realizacji szansy, jaką dla gminy jest możliwość uzyskania wsparcia z funduszy zewnętrznych oraz skorzystania z nowych instrumentów polityki regionalnej, w szczególności w ramach nowej perspektywy budżetowej Unii Europejskiej na lata 2021-2027.

Mając powyższe na uwadze, przyjęcie uchwały jest uzasadnione.