

**Projekt**

**Uchwała Nr .....  
Rady Gminy Michałowice**

z dnia ..... 2022 r.

**w sprawie przyjęcia Gminnego programu opieki nad zabytkami  
dla Gminy Michałowice na lata 2022 – 2025**

Na podstawie art. 87 ust. 3 i 4 ustawy z dnia 23 lipca 2003 r. o ochronie zabytków i opiece nad zabytkami (Dz. U. z 2022 r. poz. 840) oraz art. 18 ust. 2 pkt 15 ustawy z dnia 8 marca 1990 r. o samorządzie gminnym (Dz. U. z 2022 r. poz. 559 ze zmianami) uchwała się, co następuje:

**§ 1.**

Przyjmuje się Gminny program opieki nad zabytkami dla Gminy Michałowice na lata 2022 – 2025 w brzmieniu stanowiącym załącznik do uchwały.

**§ 2.**

Wykonanie uchwały powierza się Wójtowi Gminy Michałowice.

**§ 3.**

Uchwała wchodzi w życie po upływie 14 dni od dnia ogłoszenia w Dzienniku Urzędowym Województwa Mazowieckiego.

Załącznik do uchwały nr \_\_\_/\_\_\_/2022  
Rady Gminy Michałowice  
z dnia \_\_\_\_\_ 2022 r.



**GMINNY PROGRAM OPIEKI NAD ZABYTKAMI**  
**DLA GMINY MICHAŁOWICE**  
**NA LATA 2022-2025**

maj 2022

# SPIS TREŚCI

1	WSTĘP.....	3
2	PODSTAWA PRAWNA OPRACOWANIA GMINNEGO PROGRAMU OPIEKI NAD ZABYTKAMI.....	3
3	UWARUNKOWANIA PRAWNE OCHRONY I OPIEKI NAD ZABYTKAMI W POLSCE.....	4
4	DEFINICJE.....	6
5	UWARUNKOWANIA ZEWNĘTRZNE OCHRONY DZIEDZICTWA KULTUROWEGO.....	7
	5.1 Krajowy Program Ochrony Zabytków i Opieki nad Zabytkami na lata 2019-2022.....	7
	5.2 Program opieki nad zabytkami w województwie mazowieckim na lata 2022-2025 .....	9
	5.3 Strategia Rozwoju Województwa Mazowieckiego do roku 2030.....	16
	5.4 Regionalny Program Operacyjny Województwa Mazowieckiego na lata 2021–2027.....	18
6	UWARUNKOWANIA WEWNĘTRZNE OCHRONY DZIEDZICTWA KULTUROWEGO.....	19
	6.1 Studium uwarunkowań i kierunków zagospodarowania przestrzennego Gminy.....	19
	6.2 Miejscowe plany zagospodarowania przestrzennego Gminy.....	20
	6.3 Obszar zdegradowany i obszar rewitalizacji Gminy .....	24
	6.4 Rys historyczny .....	24
	6.5 Zabytki nieruchome – charakterystyka .....	26
	6.6 Zabytki archeologiczne – charakterystyka .....	33
	6.7 Dziedzictwo niematerialne .....	34
	6.8 Zabytki nieruchome znajdujące się w rejestrze zabytków .....	36
	6.9 Zabytki nieruchome w wojewódzkiej ewidencji zabytków .....	37
	6.10 Gminna ewidencja zabytków.....	37
7	OCENA STANU DZIEDZICTWA KULTUROWEGO GMINY - ANALIZA SZANS I ZAGROŻEŃ.....	39
8	PRIORYTETY PROGRAMOWE.....	40
9	METODY SŁUŻĄCE REALIZACJI PROGRAMU.....	45
10	ŹRÓDŁA FINANSOWANIA PROGRAMU.....	46
11	MONITORING REALIZACJI PROGRAMU.....	48

## WSTĘP

Opracowanie Gminnego programu opieki nad zabytkami dla Gminy Michałowice ma na celu określenie zasadniczych kierunków działań służących zachowaniu materialnych śladów przeszłości i dziedzictwa kulturowego Gminy.

Podstawą do opracowania Gminnego programu opieki nad zabytkami dla Gminy Michałowice jest opracowany przez Mazowieckiego Wojewódzkiego Konserwatora Zabytków rejestr zabytków, wojewódzka ewidencja zabytków oraz wykaz obiektów przewidzianych do ujęcia w wojewódzkiej ewidencji zabytków. Do analizy stanu i zasobu dziedzictwa kulturowego wykorzystano także informacje dostępne publicznie i pozyskane lokalnie, w tym zasób Gminnej Ewidencji Zabytków przyjętej zarządzeniem nr 218/2021 Wójta Gminy Michałowice z dnia 19 października 2021 r. oraz analizę zabytków in situ.

Znajdujące się na terenie Gminy Michałowice zespoły i obiekty zabytkowe, wraz z obszarami cennymi przyrodniczo, stanowią o jej wyjątkowym potencjale materialnym i kulturowym.

Ochronę i konserwację zabytków Gminy Michałowice należy uznać za zadanie pierwszoplanowe z punktu widzenia interesu publicznego. Skuteczne wypełnianie tego zadania – zarówno przez Gminę, jak i mieszkańców – może stanowić też ważny czynnik dalszego kształtowania i kultywowania tożsamości lokalnej.

## 2 PODSTAWA PRAWNA OPRACOWANIA GMINNEGO PROGRAMU OPIEKI NAD ZABYTKAMI

Zgodnie z art. 7 ust. 1 pkt 9 ustawy z dnia 8 marca 1990 roku o samorządzie gminnym (Dz.U. z 2022 r. poz. 559 z późn. zm.), sprawy ochrony zabytków i opieki nad zabytkami należą do zadań własnych gminy. Przepis ten w sposób ogólny wskazuje na kompetencje gminy w zakresie ochrony zabytków i opieki nad zabytkami. Szczegółowy zakres kompetencji i obowiązków organów administracji publicznej w tej kwestii reguluje ustawa z dnia 23 lipca 2003 r. o ochronie zabytków i opiece nad zabytkami (Dz.U. z 2022 r. poz. 840), która nakłada na gminy obowiązek sporządzenia Gminnego programu opieki nad zabytkami. Kwestia ta została poruszona w art. 87 wyżej wymienionej ustawy. Przygotowany program wymaga zaopiniowania przez Wojewódzkiego Konserwatora Zabytków, po czym zostaje przedłożony Radzie Gminy do przyjęcia w drodze uchwały. Przyjęty program zostaje opublikowany w wojewódzkim dzienniku urzędowym.

Art. 87 ustawy z dnia 23 lipca 2003 r. o ochronie zabytków i opiece nad zabytkami (Dz. U. z 2022 r. poz. 840) stanowi:

Art. 87. 1. Zarząd województwa, powiatu lub wójt (burmistrz, prezydent miasta) sporządza na okres 4 lat odpowiednio wojewódzki, powiatowy lub gminny program opieki nad zabytkami.

2. Programy, o których mowa w ust. 1, mają na celu, w szczególności:

1) (uchylony)

2) uwzględnianie uwarunkowań ochrony zabytków, w tym krajobrazu kulturowego i dziedzictwa archeologicznego, łącznie z uwarunkowaniami ochrony przyrody i równowagi ekologicznej;

3) zahamowanie procesów degradacji zabytków i doprowadzenie do poprawy stanu ich zachowania;

4) wyeksponowanie poszczególnych zabytków oraz walorów krajobrazu kulturowego;

5) podejmowanie działań zwiększających atrakcyjność zabytków dla potrzeb społecznych, turystycznych i edukacyjnych oraz wspieranie inicjatyw sprzyjających wzrostowi środków finansowych na opiekę nad zabytkami;

6) określenie warunków współpracy z właścicielami zabytków, eliminujących sytuacje konfliktowe związane z wykorzystaniem tych zabytków;

7) podejmowanie przedsięwzięć umożliwiających tworzenie miejsc pracy związanych z opieką nad zabytkami.

3. Wojewódzki, powiatowy i gminny program opieki nad zabytkami przyjmuje odpowiednio sejmik województwa, rada powiatu i rada gminy, po uzyskaniu opinii wojewódzkiego konserwatora zabytków.

4. Programy, o których mowa w ust. 3, są ogłaszane w wojewódzkim dzienniku urzędowym.

5. Z realizacji programów zarząd województwa, powiatu i wójt (burmistrz, prezydent miasta) sporządza, co 2 lata, sprawozdanie, które przedstawia się odpowiednio sejmikowi województwa, radzie powiatu lub radzie gminy.

### **3 UWARUNKOWANIA PRAWNE OCHRONY I OPIEKI NAD ZABYTKAMI W POLSCE**

Podstawowe uregulowania prawne dotyczące ochrony zabytków i opieki nad zabytkami w Polsce:

- Konstytucja Rzeczypospolitej Polskiej z dnia 2 kwietnia 1997 r. (Dz.U. z 1997 r. nr 78, poz. 483 z późn. zm.);
- Ustawa z dnia 8 marca 1990 r. o samorządzie gminnym (Dz.U. z 2022 r. poz. 559 z późn. zm.);
- Ustawa z dnia 23 lipca 2003 r. o ochronie zabytków i opiece nad zabytkami (Dz.U. z 2022 r. poz. 840);
- Ustawa z dnia 27 kwietnia 2001 r. Prawo ochrony środowiska (Dz.U. z 2021 r. poz. 1973 z późn. zm.);
- Ustawa z dnia 27 marca 2003 r. o planowaniu i zagospodarowaniu przestrzennym (Dz.U. z 2022 r. poz. 503);

- Ustawa z dnia 9 października 2015 r. o rewitalizacji (Dz.U. z 2021 r. poz. 485);
- Ustawa z dnia 7 lipca 1994 r. Prawo budowlane (Dz.U. z 2021 r. poz. 2351 z późn. zm.);
- Ustawa z dnia 21 sierpnia 1997 r. o gospodarce nieruchomościami (Dz.U. z 2021 r. poz. 1899 z późn. zm.);
- Ustawa z dnia 16 kwietnia 2004 r. o ochronie przyrody (Dz.U. z 2022 r. poz. 916);
- Ustawa z dnia 25 października 1991 r. o organizowaniu i prowadzeniu działalności kulturalnej (Dz.U. z 2020 r. poz. 194 z późn. zm.);
- Rozporządzenie Ministra Kultury i Dziedzictwa Narodowego z dnia 2 sierpnia 2018 r. w sprawie prowadzenia prac konserwatorskich, prac restauratorskich i badań konserwatorskich przy zabytku wpisanym do rejestru zabytków albo na Listę Skarbów Dziedzictwa oraz robót budowlanych, badań architektonicznych i innych działań przy zabytku wpisanym do rejestru zabytków, a także badań archeologicznych i poszukiwań zabytków (Dz.U. z 2021 r. poz. 81);
- Rozporządzenie Ministra Kultury i Dziedzictwa Narodowego z dnia 26 maja 2011 r. w sprawie prowadzenia rejestru zabytków, krajowej, wojewódzkiej i gminnej ewidencji zabytków oraz krajowego wykazu zabytków skradzionych lub wywiezionych za granicę niezgodnie z prawem (Dz.U. z 2021 r. poz. 56);
- Rozporządzenie Ministra Kultury z dnia 25 sierpnia 2004 r. w sprawie organizacji i sposobu ochrony zabytków na wypadek konfliktu zbrojnego i sytuacji kryzysowych (Dz.U. z 2004 r. nr 212, poz. 2153);
- Rozporządzenie Ministra Kultury z dnia 12 maja 2004 r. w sprawie odznaki "Za opiekę nad zabytkami" (Dz.U. z 2004 r. nr 124, poz. 1304);
- Rozporządzenie Ministra Kultury i Dziedzictwa Narodowego z dnia 18 kwietnia 2011 r. w sprawie wywozu zabytków za granicę (Dz.U. z 2011 r. nr 89, poz. 510);
- Rozporządzenie Ministra Kultury z dnia 9 lutego 2004 r. w sprawie wzoru znaku informacyjnego umieszczanego na zabytkach nieruchomych wpisanych do rejestru zabytków (Dz.U. z 2004 r. nr 30, poz. 259);
- Rozporządzenie Ministra Kultury z dnia 1 kwietnia 2004 r. w sprawie nagród za odkrycie lub znalezienie zabytków archeologicznych (Dz.U. z 2004 r. nr 71, poz. 650);
- Rozporządzenie Ministra Kultury i Dziedzictwa Narodowego z dnia 10 stycznia 2014 r. w sprawie dotacji na badania archeologiczne (Dz.U. z 2014 r. poz. 110);
- Rozporządzenie Ministra Kultury i Dziedzictwa Narodowego z dnia 16 sierpnia 2017 r. w sprawie dotacji celowej na prace konserwatorskie lub restauratorskie przy zabytku wpisanym na Listę Skarbów Dziedzictwa oraz prace konserwatorskie, restauratorskie i roboty budowlane przy zabytku wpisanym do rejestru zabytków (Dz.U. z 2017 r. poz. 1674 z późn. zm.).

## 4 DEFINICJE

Ustawa z dnia 23 lipca 2003 r. o ochronie zabytków i opiece nad zabytkami (Dz.U. z 2022 r. poz. 840) precyzyjnie określa najważniejsze pojęcia dotyczące ochrony zabytków.

Oto najważniejsze pojęcia:

- 1) **zabytek** - nieruchomość lub rzecz ruchoma ich części lub zespoły, będące dziełem człowieka lub związane z jego działalnością i stanowiące świadectwo minionej epoki bądź zdarzenia, których zachowanie leży w interesie społecznym ze względu na posiadaną wartość historyczną, artystyczną lub naukową;
- 2) **zabytek nieruchomy** - nieruchomość, jej część lub zespół nieruchomości, o których mowa w pkt. 1;
- 3) **zabytek ruchomy** - rzecz ruchoma jej część lub zespół rzeczy ruchomych, o których mowa w pkt. 1;
- 4) **zabytek archeologiczny** - zabytek nieruchomy, będący powierzchnią, podziemną lub podwodną pozostałością egzystencji i działalności człowieka, złożoną z nawarstwień kulturowych i znajdujących się w nich wytworów bądź ich śladów albo zabytek ruchomy, będący tym wytworem;
- 5) **instytucja kultury wyspecjalizowana w opiece nad zabytkami** – instytucja kultury w rozumieniu przepisów o organizowaniu i prowadzeniu działalności kulturalnej, której celem statutowym jest sprawowanie opieki nad zabytkami;
- 6) **prace konserwatorskie** - działania mające na celu zabezpieczenie i utrwalenie substancji zabytku, zahamowanie procesów jego destrukcji oraz dokumentowanie tych działań;
- 7) **prace restauratorskie** - działania mające na celu wyeksponowanie wartości artystycznych i estetycznych zabytku, w tym, jeżeli istnieje taka potrzeba, uzupełnienie lub odtworzenie jego części, oraz dokumentowanie tych działań;
- 8) **roboty budowlane** - roboty budowlane w rozumieniu przepisów Prawa budowlanego, podejmowane przy zabytku lub w otoczeniu zabytku;
- 9) **badania konserwatorskie** - działania mające na celu rozpoznanie historii i funkcji zabytku, ustalenie użytych do jego wykonania materiałów i zastosowanych technologii, określenie stanu zachowania tego zabytku oraz opracowanie diagnozy, projektu i programu prac konserwatorskich, a jeżeli istnieje taka potrzeba - również programu prac restauratorskich;
- 10) **badania architektoniczne** - działania ingerujące w substancję zabytku, mające na celu rozpoznanie i udokumentowanie pierwotnej formy obiektu budowlanego oraz ustalenie zakresu jego kolejnych przekształceń;
- 11) **badania archeologiczne** - działania mające na celu odkrycie, rozpoznanie, udokumentowanie i zabezpieczenie zabytku archeologicznego;
- 12) **historyczny układ urbanistyczny lub ruralistyczny** - przestrzenne założenie miejskie lub wiejskie, zawierające zespoły budowlane, pojedyncze budynki i formy zaprojektowanej zieleni, rozmieszczone w układzie historycznych podziałów własnościowych i funkcjonalnych, w tym ulic lub sieci dróg;

- 13) **historyczny zespół budowlany** - powiązana przestrzennie grupa budynków wyodrębniona ze względu na formę architektoniczną, styl, zastosowane materiały, funkcję, czas powstania lub związek z wydarzeniami historycznymi;
- 14) **krajobraz kulturowy** - – postrzegana przez ludzi przestrzeń, zawierająca elementy przyrodnicze i wytwory cywilizacji, historycznie ukształtowana w wyniku działania czynników naturalnych i działalności człowieka;
- 15) **otoczenie** - teren wokół lub przy zabytku wyznaczony w decyzji o wpisie tego terenu do rejestru zabytków, w celu ochrony wartości widokowych zabytku oraz jego ochrony przed szkodliwym oddziaływaniem czynników zewnętrznych.

## 5 UWARUNKOWANIA ZEWNĘTRZNE OCHRONY DZIEDZICTWA KULTUROWEGO

Gminny program opieki nad zabytkami dla Gminy Michałowice jest zgodny ze strategicznymi celami państwa w zakresie ochrony i opieki nad zabytkami. Cele te wymienione są w dokumentach:

### 5.1 Krajowy Program Ochrony Zabytków i Opieki nad Zabytkami na lata 2019-2022

Powstały pod koniec 2018 r. program posiada następujące cele i zadania:

**Celem głównym jest „Stworzenie warunków dla zapewnienia efektywnej ochrony i opieki nad zabytkami”, aby to osiągnąć stworzono trzy cele szczegółowe:**

Cel szczegółowy 1: Optymalizacja systemu ochrony dziedzictwa kulturowego		
LP.	Kierunek działania 1.1: Wzmocnienie systemu ochrony na poziomie lokalnym	Kierunek działania 1.2: Wzmocnienie systemu ochrony na poziomie centralnym
1	Szkolenia dla jednostek samorządu terytorialnego w zakresie zarządzania dziedzictwem kulturowym, w tym pracowników merytorycznych, z uwzględnieniem zagadnień z zakresu planowania przestrzennego i dostępności dla osób z niepełnosprawnościami.	Wspieranie rozwijania kompetencji zawodowych przez pracowników służb konserwatorskich.
2	Budowanie zasobu wiedzy o ochronie dziedzictwa kulturowego na poziomie lokalnym, regionalnym i centralnym.	Ewaluacja stosowanych standardów i metod konserwatorskich.
3	Merytoryczne wsparcie procesu planowania i rewitalizacji w gminach.	Wsparcie działań dokumentacyjnych zasobu zabytkowego.
4	Konkurs Generalnego Konserwatora Zabytków nagradzający gminy za modelowe wdrażanie programów opieki nad zabytkami.	Powołanie Centrum Architektury Drewnianej



<b>Cel szczegółowy 2: Wsparcie działań w zakresie opieki nad zabytkami.</b>		
LP.	Kierunek działania 2.1: Merytoryczne wsparcie działań w zakresie opieki nad zabytkami	Kierunek działania 2.2: Podnoszenie bezpieczeństwa zasobu zabytkowego
1	Upowszechnianie standardów i metod konserwatorskich dla wybranych zasobów zabytkowych (wybór zasobów, wypracowanie zaleceń dla opiekunów zasobu zabytkowego dotyczących metod konserwacji, adaptacji, dokumentacji i badań, upowszechnianie przez bazę wiedzy).	Podniesienie bezpieczeństwa zabytków ruchomych przez sprzyjanie intensyfikacji współpracy z opiekunami zabytków przez właściwe służby i instytucje.

<b>Cel szczegółowy 3: Budowanie świadomości społecznej wartości dziedzictwa kulturowego.</b>		
LP.	Kierunek działania 3.1: Upowszechnianie wiedzy na temat dziedzictwa kulturowego i jego wartości .	Kierunek działania 3.2: Tworzenie warunków dla sprawowania społecznej opieki nad zabytkami .
1	Kampania społeczno-edukacyjna w mediach, z uwzględnieniem aspektu profilaktyki w dziedzinie ochrony zabytków i opieki nad zabytkami i dostępności do zabytków dla osób z niepełnosprawnościami.	Program dotacyjny dla organizacji pozarządowych w zakresie popularyzowania i upowszechniania wiedzy o dziedzictwie kulturowym, budowania świadomości lokalnej, a także włączania społeczeństwa w opiekę nad zasobem dziedzictwa kulturowego.
2	Tworzenie narzędzi edukacyjnych dla szkół i instytucji kultury, z uwzględnieniem aspektu profilaktyki w dziedzinie ochrony zabytków i opieki nad zabytkami.	

Trwająca od trzech lat realizacja *Krajowego Programu Ochrony Zabytków i Opieki nad Zabytkami na lata 2019-2022* przyniosła pewne efekty w każdym z postawionych celów szczegółowych.

Powszechnie zauważanym efektem jest np. rozwój programów dotacyjnych (Cel szczegółowy 3: Budowanie świadomości społecznej wartości dziedzictwa kulturowego).

Istotną instytucją wspierającą i współorganizującą ochronę dziedzictwa architektury drewnianej w Polsce już staje się niedawno powołane Centrum Architektury Drewnianej w Otwocku – Specjalistyczna Pracownia Terenowa Narodowego Instytutu Dziedzictwa (Cel szczegółowy 1: Optymalizacja systemu ochrony dziedzictwa kulturowego).

## 5.2 Program opieki nad zabytkami w województwie mazowieckim na lata 2022-2025

(uchwała nr 169/21 Sejmiku Województwa Mazowieckiego z dnia 21 grudnia 2021 r.)

Program wskazuje wymaganą i faktyczną spójność z dokumentami strategicznymi na poziomie regulacji międzynarodowych i krajowych oraz spójność ze *Strategią Rozwoju Województwa Mazowieckiego do 2030 roku*.

W *Programie opieki nad zabytkami w województwie mazowieckim na lata 2022-2025* zapisano, że stanowi on uszczegółowienie *Strategią Rozwoju Województwa Mazowieckiego do roku 2030 Innowacyjne Mazowsze*, gdzie nakreślono „całość polityki opieki nad zabytkami samorządu województwa, jaka będzie realizowana do roku 2030 i dodatkowo wyznacza rezerwę programową zamierzeń co do opieki nad zabytkami przez kolejne dwa lata”.

*Program opieki nad zabytkami w województwie mazowieckim na lata 2022-2025* jest kontynuacją *Programu opieki nad zabytkami województwa mazowieckiego na lata 2018-2021*, który zawierał szczegółową analizę krajobrazu kulturowego Mazowsza, z uwzględnieniem zagrożeń dla zabytków w obecnych czasach. Jego istotną wartością, do której odnosi się także niniejszy *Gminny program opieki nad zabytkami Gminy Michałowice na lata 2022-2025*, był przedstawiony stan zachowania zabytków, ich liczebność na terenie województwa oraz schemat ochrony dziedzictwa w poszczególnych gminach. Niezmiennie aktualne w odniesieniu do Gminy Michałowice są zapisy *Programu opieki nad zabytkami województwa mazowieckiego na lata 2018-2021*, wskazujące, że „ należy wykorzystać obecną dobrą koniunkturę dla dziedzictwa, związaną z pojawieniem się nowych instrumentów prawnych, nowych rozwiązań instytucjonalno-finansowych oraz z rozwojem technologii cyfrowej, dla zdecydowanego wzmocnienia opieki nad zabytkami (...) Należy docenić rolę powszechnej edukacji i aktywności obywatelskiej. Priorytetem powinny być najmniej trwałe elementy dziedzictwa, których ocalenie jest zadaniem najpilniejszym, gdyż są one narażone na szczególne rodzaje zagrożeń (architektura drewniana, krajobraz kulturowy) lub są szczególnie ulotne i nietrwałe (dziedzictwo niematerialne). Jednym z kluczowych zadań musi być tworzenie cyfrowych dokumentacji obiektów zabytkowych.”

W *Programie opieki nad zabytkami w województwie mazowieckim na lata 2022-2025* przyjęto, że w okresie 2022–2025 będzie kontynuowana misja z lat 2018–2021, która brzmi: **Podnieść skuteczność opieki nad zabytkami i dziedzictwem niematerialnym w województwie mazowieckim.**

Jej realizacja to „generalny cel Programu. (...) Wszystkie dalsze rozstrzygnięcia planistyczne i wykonawcze muszą być bezwzględnie zgodne z misją. Misji towarzyszy **wizja strategiczna** opieki nad zabytkami w regionie, będąca zapisem pożądanego stanu docelowego, jaki powinien być osiągnięty do 2025 r. wskutek pomyślniej realizacji Programu. Z rozwinięcia misji wynikają **trzy obszary strategiczne** – trzy „obszary koncentracji działań” Programu. W każdym z obszarów wyznaczamy z kolei **cele strategiczne**, a cele będą realizowane poprzez **przedsięwzięcia strategiczne.**”

**Wizja strategiczna Programu opieki nad zabytkami w województwie mazowieckim na lata 2022-2025 – stan opieki nad zabytkami w 2025 roku.**

„Po okresie funkcjonowania Programu opieki nad zabytkami w województwie mazowieckim 2022 – 2025 w województwie zauważalnie polepszyła się opieka nad zabytkami. Powstało forum gminnych specjalistów opieki nad dziedzictwem kulturowym, podnoszące wiedzę i integrujące środowisko w

celu wymiany doświadczeń. Coraz lepiej znane i zadbane dziedzictwo regionu jest powodem dumy lokalnych społeczności. Zauważalnie wzrosła świadomość roli i znaczenia tradycji i zabytków kultury materialnej. Zadbane o udokumentowanie mazowieckiego dziedzictwa XX wieku, które w poprzednim okresie nie było wystarczająco znane ani doceniane. Przedstawiciele samorządów i prywatni właściciele zabytków są coraz bardziej świadomi swoich obowiązków związanych z opieką nad nimi. Wzrosła też znajomość narzędzi pomagających zachować ich wzorowy stan. Szczególnie narażone na utratę elementy dziedzictwa niematerialnego coraz częściej znajdują oddanych kontynuatorów.”

Trzy obszary strategiczne – trzy „obszary koncentracji działań” Programu opieki nad zabytkami w województwie mazowieckim na lata 2022-2025, odpowiadające zidentyfikowanym kluczowym problemom:

Obszar strategiczny A: Edukacja kształtująca świadomość i postawy – odpowiada na kluczowy problem zdefiniowany jako niewystarczająca świadomość wartości dziedzictwa wśród interesariuszy, niewłaściwe postawy interesariuszy wobec dziedzictwa.

Obszar strategiczny B. Optymalizacja systemu dostępu do środków - odpowiada na kluczowy problem zdefiniowany jako potrzeba dalszej optymalizacji dostępu do środków finansowych na opiekę nad zabytkami.

Obszar strategiczny C. Skuteczne narzędzia działania - odpowiada na kluczowy problem zdefiniowany jako potrzeba dalszego doskonalenia narzędzi działania w zakresie opieki nad zabytkami. W każdym z trzech obszarów strategicznych wyznaczono **cele strategiczne**, które będą realizowane poprzez **przedsięwzięcia strategiczne**.

---

### **Obszar strategiczny A: Edukacja kształtująca świadomość i postawy**

W ramach tego obszaru strategicznego usytuowano cele związane z kształtowaniem wiedzy, świadomości i postaw pożądanych z punktu widzenia opieki nad zabytkami i troski o dziedzictwo. Zidentyfikowano **dwa** cele:

#### **Cel strategiczny A.1. Wsparcie edukacyjne samorządów lokalnych i właścicieli zabytków**

Doświadczenia poprzedniego programu 2018–2021 wykazały dobitnie konieczność stałego podnoszenia wiedzy fachowej gminnych i powiatowych specjalistów zajmujących się na obu poziomach administracji lokalnej opieką nad zabytkami. Dodatkowo jest potrzebne forum wymiany doświadczeń dla tych specjalistów, gdzie mogliby oni dzielić się zarówno przykładami dobrej praktyki w celu upowszechniania realizacji udanych, jak i przykładami ostrzegawczymi w celu uniknięcia powielania błędów.

##### **Przedsięwzięcie A.1.1. Mazowieckie Forum Dziedzictwa (MFD)**

■ **Cel przedsięwzięcia:** Przedsięwzięcie ma na celu stworzenie platformy regularnego doszkalania fachowego gminnych specjalistów opieki nad dziedzictwem a także stałej wymiany doświadczeń osób zajmujących się opieką nad dziedzictwem w administracji gminnej.

■ **Opis przedsięwzięcia:** Założeniem Programu jest zorganizowanie i stałe prowadzenie forum, do którego będą zaproszeni przedstawiciele obu szczebli administracji lokalnej z terenu

województwa mazowieckiego, zajmujący się w swoich samorządach zagadnieniami opieki nad dziedzictwem. W ramach forum planowane są regularne zdalne spotkania edukacyjne na tematy istotne dla opieki nad dziedzictwem w województwie mazowieckim. Raz do roku jest planowane stacjonarne spotkanie MFD służące edukacji i podsumowaniu rocznych doświadczeń lokalnych specjalistów.

■ **Formy realizacji przedsięwzięcia:**

- Regularne zdalne spotkania o stałej formule:
  - Formy edukacyjnej (wykładu, warsztatu, seminarium) na wybrany temat;
  - Dyskusji służącej wymianie bieżących doświadczeń w zakresie opieki nad dziedzictwem.
- Doroczne spotkania stacjonarne (jedno w ciągu każdego roku realizacji Programu) służące przede wszystkim podsumowaniu roku współpracy i pogłębieniu integracji środowiska specjalistów.

■ **Źródła finansowania:**

Budżet samorządu województwa, budżety samorządów lokalnych, inne źródła.

**Przedsięwzięcie A.1.2. Dziedzictwo niematerialne – na krajową listę niematerialnego dziedzictwa kulturowego – kontynuacja**

■ **Cel przedsięwzięcia:** Celem Programu jest zintensyfikowanie ochrony dziedzictwa niematerialnego województwa.

■ **Opis przedsięwzięcia:** Program będzie polegał na wspólnym z zainteresowanymi podmiotami przygotowywaniu i opracowywaniu wniosków o wpis na krajową listę niematerialnego dziedzictwa kulturowego. W tym celu powstanie program wpisywania na tę listę zwyczajów, przekazów ustnych, wiedzy i umiejętności oraz związanych z nimi przedmiotów i przestrzeni kulturowych.

■ **Formy realizacji przedsięwzięcia:** program własny samorządu województwa.

■ **Źródła finansowania:** Konkursy ofert, projekty własne samorządu województwa, wspólna realizacja przedsięwzięć z innymi podmiotami, dotacje celowe dla IK, inne formy współpracy.

**Przedsięwzięcie A.1.3. Konkurs „Renowacja Roku Zabytków Mazowsza” – kontynuacja**

■ **Cel przedsięwzięcia:** Celem Programu jest promocja opieki nad zabytkami, dobrych praktyk konserwatorskich, renowacyjnych i adaptacyjnych wśród właścicieli zabytków nieruchomych znajdujących się na terenie województwa mazowieckiego.

■ **Opis przedsięwzięcia:** Coroczny konkurs dla najlepszych renowacji zabytków.

■ **Formy realizacji przedsięwzięcia:** program własny samorządu województwa.

■ **Źródła finansowania:** Konkursy ofert, projekty własne samorządu województwa, wspólna realizacja przedsięwzięć z innymi podmiotami, dotacje celowe dla IK, inne formy współpracy.

**Cel strategiczny A.2. Kształtowanie postawy zainteresowania dziedzictwem**

Dokonana analiza problemowa wykazała, że jednym z największych zagrożeń dla dziedzictwa jest niska świadomość jego wartości wśród społeczeństwa. Aby temu zapobiec, konieczne jest

promowanie wśród lokalnych społeczności zainteresowania dziedzictwem oraz zaangażowanie osób w różnym wieku w propagowanie wiedzy o dziedzictwie i podtrzymywanie tradycji.

#### **Przedsięwzięcie A.2.1. „Odkrywamy nasze dziedzictwo” – coroczny konkurs fotograficzny – kontynuacja**

■ **Cel przedsięwzięcia:** podtrzymanie zainicjowanego wśród mieszkańców w poprzednim programie 2018-2021 zainteresowania dokumentowaniem fotograficznym istniejących obiektów dziedzictwa, a także gromadzenie dokumentacji wykonanej przez społeczników.

■ **Opis przedsięwzięcia:** Konkurs będzie realizowany w formie corocznego wojewódzkiego konkursu fotograficznego, którego każda edycja zostanie poświęcona innej kategorii zabytków i architektury.

■ **Formy realizacji przedsięwzięcia:** konkursy ofert, projekty własne samorządu województwa, wspólna realizacja przedsięwzięć z innymi podmiotami, dotacje celowe dla IK, inne formy współpracy.

■ **Źródła finansowania:** Budżet samorządu województwa.

#### **Przedsięwzięcie A.2.2. Tożsamość lokalna – wartość unikalna (kontynuacja w nowej formie)**

■ **Cel przedsięwzięcia:** Program ma na celu wypełnienie jednego z ważnych deficytów, jakim jest brak dostrzegania i doceniania dziedzictwa lokalnego. Oprócz oczywistego pozytywnego wpływu na stan zabytków przez poszerzenie wiedzy o ich wartości i konieczności ich ochrony, wzmacnianie tożsamości lokalnej ma silny wpływ na powodzenie procesów rewitalizacyjnych, zapobieganie depopulacji i w efekcie przekłada się na potencjał rozwojowy gmin i całego województwa.

■ **Opis przedsięwzięcia:** Założeniem Programu jest tworzenie i wspieranie powstawania programów edukacyjnych lub publikacji adresowanych do społeczności lokalnych, służących pogłębieniu ich wiedzy o dziedzictwie regionu i podniesienia poczucia tożsamości. Programy mogą być adresowane do różnych grup wiekowych.

■ **Źródła finansowania:**

Budżet samorządu województwa, inne źródła.

### **Obszar strategiczny B. Optymalizacja systemu dostępu do środków**

W ramach tego obszaru strategicznego usytuowano cele związane ze zwiększeniem efektywności finansowania opieki nad zabytkami. Zidentyfikowano **dwa** cele:

#### **Cel strategiczny B.1. Zoptymalizowanie systemu dotacji wojewódzkich**

##### **Przedsięwzięcie B.1.1. Dotacje do prac konserwatorskich, restauratorskich i robót budowlanych przy obiektach zabytkowych – kontynuacja**

■ **Cel przedsięwzięcia:** Wspieranie różnego rodzaju właścicieli obiektów zabytkowych w finansowaniu prac przy zabytkach

- **Opis przedsięwzięcia:** Program polega na organizowaniu corocznego naboru wniosków na dotacje do prac konserwatorskich restauratorskich i robót budowlanych w obiektach zabytkowych.
- **Formy realizacji przedsięwzięcia:** program własny samorządu województwa.
- **Źródła finansowania:** Konkursy ofert, projekty własne samorządu województwa, wspólna realizacja przedsięwzięć z innymi podmiotami, dotacje celowe dla IK, inne formy współpracy.

## Cel strategiczny B.2. Dbłość o zabytki własne województwa

### Przedsięwzięcie B.2.1. Finansowanie prac przy obiektach zabytkowych, których właścicielem jest Samorząd Województwa Mazowieckiego – kontynuacja

- **Cel przedsięwzięcia:** Kontynuowanie udoskonalania metody podziału środków pomiędzy różnego rodzaju wnioskodawców z uwzględnieniem priorytetów Samorządu Województwa.
- **Opis przedsięwzięcia:** Przedsięwzięcie dotyczy finansowania prac konserwatorskich, restauratorskich i robót budowlanych przy obiektach zabytkowych (ruchomych i nieruchomych), których właścicielem jest Samorząd Województwa Mazowieckiego lub jego jednostki organizacyjne. W ramach przedsięwzięcia raz w roku będzie organizowany nabór wniosków o dotacje celowe na remont zabytków będących własnością samorządu lub jednostek organizacyjnych. Jednostki organizacyjne Samorządu Województwa mające siedzibę w obiekcie wymagającym najpilniej wsparcia finansowego (np. najgorszy stan techniczny) otrzymałaby dodatkowe środki na prace konserwatorskie, restauratorskie i roboty budowlane.
- **Formy realizacji przedsięwzięcia:** program własny samorządu województwa.
- **Źródła finansowania:** Konkursy ofert, projekty własne samorządu województwa, wspólna realizacja przedsięwzięć z innymi podmiotami, dotacje celowe dla IK, inne formy współpracy.

## Obszar strategiczny C. Skuteczne narzędzia działania

W ramach tego obszaru strategicznego usytuowano cele skierowane na wzmocnienie skutecznej ochrony najbardziej wrażliwego dziedzictwa przed zniszczeniem i współpracy międzysektorowej dla ratowania zabytków. Zidentyfikowano **dwa** cele:

### Cel strategiczny C.1. Ograniczanie ryzyka utraty najbardziej zagrożonych elementów dziedzictwa

#### Przedsięwzięcie C.1.1. Dokumentacja zabytków architektury XX wieku województwa mazowieckiego

- **Cel przedsięwzięcia:** Celem Programu jest dokonanie systematycznej inwentaryzacji i dokumentacji dziedzictwa architektury po 1918 r. województwa mazowieckiego oraz wydanie publikacji na ten temat.
- **Opis przedsięwzięcia:** architektura międzywojenna i powojenna często jest traktowana z mniejszą uwagą i troską, niż architektura epok bardziej odległych w czasie. Ogromna część obiektów z tego okresu niszczy się i jest w stanie technicznym zagrażającym ich

przetrwaniu. Wobec takiego stanu faktycznego istotne jest jak najszybsza dokumentacja i wydanie katalogu w formie publikacji, co przyczyni się do upowszechnienia świadomości o wartości omawianej architektury jako istotnej części dziedzictwa regionu.

■ Program będzie miał formę zlecenia dla specjalistycznego wykonawcy, którego zadaniem będzie:

- dokonanie kwerendy w dostępnych publikacjach, badaniach i pracach naukowych, celem zidentyfikowania możliwie pełnej listy obiektów architektury modernistycznej w województwie mazowieckim;
- przeprowadzenie badań terenowych, w ramach których powstanie dokumentacja fotograficzna i zostanie opracowana dokumentacja obiektów architektury XX wieku województwa mazowieckiego.
- Opracowanie i wydanie publikacji.

■ **Formy realizacji przedsięwzięcia:** program własny samorządu województwa (zlecenie).

■ **Źródła finansowania:** Konkursy ofert, projekty własne samorządu województwa, wspólna realizacja przedsięwzięć z innymi podmiotami, dotacje celowe dla IK, inne formy współpracy.

#### Przedsięwzięcie C.1.2. Inwentaryzacja i wyodrębnienie typów zabudowy drewnianej województwa – kontynuacja

■ **Cel przedsięwzięcia:** Celem Programu jest dokonanie systematycznej inwentaryzacji stylów architektury drewnianej województwa mazowieckiego.

■ **Opis przedsięwzięcia:** w województwie mazowieckim znajduje się ponad 5 tysięcy zabytków architektury drewnianej. Prawie jedna czwarta z nich nie posiada zabezpieczenia przeciwpożarowego, co naraża je na niebezpieczeństwo zniszczenia. Pilne staje się sporządzenie dokumentacji tych zabytków, w tym – inwentaryzacji ich stylów. W zakres zadania wchodzi rozpoznanie zachowanego budownictwa sprzed 1945 r., nie tylko obiektów objętych aktualnie ochroną konserwatorską, zarówno na wsiach, jak i w miasteczkach i miastach.

■ Program będzie miał formę zlecenia dla specjalistycznego wykonawcy, którego zadaniem będzie:

- dokonanie kwerendy w dostępnych publikacjach, badaniach i pracach naukowych, celem wychwycenia możliwie pełnej listy stylów zidentyfikowanych i opisanych dotychczas;
- przeprowadzenie badań terenowych, w ramach których powstanie dokumentacja fotograficzna i zostanie opracowana pełna typologia stylów architektury drewnianej województwa mazowieckiego, w podziale na jego regiony kulturowe, wraz z dokumentacją przykładów.

■ **Formy realizacji przedsięwzięcia:** program własny samorządu województwa (zlecenie).

■ **Źródła finansowania:** Konkursy ofert, projekty własne samorządu województwa, wspólna realizacja przedsięwzięć z innymi podmiotami, dotacje celowe dla IK, inne formy współpracy.

### Przedsięwzięcie C.1.3. Konkurs „Dom w krajobrazie” – kontynuacja

- **Cel przedsięwzięcia:** Celem Programu jest stworzenie katalogu projektów architektonicznych współczesnej zabudowy dobrze zharmonizowanej z krajobrazem kulturowym poszczególnych regionów kulturowych województwa mazowieckiego.
- **Opis przedsięwzięcia:** Program będzie miał formę konkursu organizowanego w cyklu dwuletnim na opracowanie projektów domów jednorodzinnych.

Konkurs będzie organizowany co drugi rok, a w latach pomiędzy konkursami będzie wydawany katalog z materiałami konkursowymi z roku poprzedzającego. Projekty obu kategorii będą w ten sposób nieodpłatnie udostępnione wszystkim zainteresowanym podmiotom, co zwiększa szansę, że elementy tradycyjnej zabudowy pojawią się w krajobrazie kulturowym Województwa.

- **Formy realizacji przedsięwzięcia:** program własny samorządu województwa – zlecenie.
- **Źródła finansowania:** Konkurs, projekty własne samorządu województwa, wspólna realizacja przedsięwzięć z innymi podmiotami, dotacje celowe dla IK, inne formy współpracy.

### Przedsięwzięcie C.1.4. Nasza żywa tradycja – kontynuacja

- **Cel przedsięwzięcia:** Głównym celem Programu jest ochrona i upowszechnianie dziedzictwa niematerialnego oraz rozbudowa portalu Mazowiecki Szlak Tradycji, będącego bazą zasobów tego dziedzictwa.
- **Opis przedsięwzięcia:** Opis przedsięwzięcia: Program może mieć formę zróżnicowanego wsparcia zarówno dla inicjatyw już utrwalonych i powtarzanych cyklicznie, jak i dla inicjatyw nowo kreowanych. Towarzyszyć temu powinna rozbudowa portalu Mazowiecki Szlak Tradycji o kolejne opisy elementów dziedzictwa oraz ścieżki tematyczne.
- **Formy realizacji przedsięwzięcia:** Konkursy ofert, projekty własne samorządu województwa, wspólna realizacja przedsięwzięć z innymi podmiotami, dotacje celowe dla IK, inne formy współpracy.
- **Źródła finansowania:** Budżet samorządu województwa.

## Cel strategiczny C.2. Wzmocnienie potencjału promocyjnego zabytków

### Przedsięwzięcie C.2.1. Tworzyć system promocji mazowieckiego dziedzictwa w serwisach internetowych

- **Cel przedsięwzięcia:** skuteczna promocja mniej znanych elementów dziedzictwa w województwie mazowieckim w serwisach internetowych dzięki współpracy z podmiotami o utrwalonej renomie i potwierdzonej skuteczności promocyjnej.
- **Opis przedsięwzięcia:** Program polega na zawarciu umów o współpracy ze starannie dobranymi influencerami aktywnymi w mediach społecznościowych i serwisach internetowych, których utrwalona renoma i potwierdzona skuteczność promocyjna



gwarantuje szansę skutecznej promocji dziedzictwa materialnego i niematerialnego województwa mazowieckiego.

- **Formy realizacji przedsięwzięcia:** umowy o wykonanie usług.
- **Źródła finansowania:** Budżet samorządu województwa.

#### Przedsięwzięcie C.2.2. Mazowieckie konserwacje

- **Cel przedsięwzięcia:** promocja zabytków dotowanych przez Samorząd Województwa.
- **Opis przedsięwzięcia:** Projekt zakłada organizację wydarzeń takich jak spacer i oprowadzania po wybranych zabytkach dotowanych przez samorząd województwa, skierowanych szczególnie do lokalnej społeczności.
- **Formy realizacji przedsięwzięcia:** Formy realizacji przedsięwzięcia: umowy z wykonawcami, projekty własne samorządu województwa, wspólna realizacja przedsięwzięć z innymi podmiotami.
- **Źródła finansowania:** Budżet samorządu województwa.

#### Przedsięwzięcie C.2.3. Mazowiecki System Informacji Przestrzennej – Zabytki

- **Cel przedsięwzięcia:** stworzenie platformy zintegrowanego systemu informacji o zabytkach dla województwa mazowieckiego w ramach Mazowieckiego Systemu Informacji Przestrzennej.
- **Opis przedsięwzięcia:** Opis przedsięwzięcia: Powszechnie dostępna platforma ma gromadzić dane o obiektach wpisanych do rejestru zabytków i znajdujących się w gminnych ewidencjach zabytków.
- **Formy realizacji przedsięwzięcia:** Formy realizacji przedsięwzięcia: współpraca z Departamentem Cyfryzacji, Geodezji i Kartografii UMWM, umowy z wykonawcami.
- **Źródła finansowania:** Budżet samorządu województwa.

### 5.3 Strategia rozwoju województwa mazowieckiego do roku 2030

Kwestia opieki nad zabytkami jest traktowana w *Strategii* w szerszym kontekście wykorzystania dziedzictwa kulturowego dla rozwoju gospodarczego oraz poprawy jakości życia. Dbałość o zabytki ma wpłynąć na zwiększenie zainteresowania turystów. W *Strategii* wyznaczono obszary działań. Jeden z nich to KULTURA I DZIEDZICTWO, a jego cel rozwoju określono następująco: Wykorzystanie potencjału kultury i dziedzictwa kulturowego oraz walorów środowiska przyrodniczego dla rozwoju gospodarczego regionu i poprawy jakości życia. Strategia w obszarze dziedzictwa kulturowego wskazuje następujące działania:

„Działania w sferze ochrony środowiska powinny pozwolić na synergiczne ich wykorzystanie poprzez poprawę atrakcyjności turystycznej regionu w oparciu o walory przyrodnicze. W tym celu należy tworzyć i promować ośrodki rekreacji wodnej oraz towarzyszące im zaplecze (porty, przystanie, stacje, ośrodki turystyki wodnej). Analogiczne działania powinny być realizowane w kategorii kompleksów wypoczynkowych, rekreacyjnych, uzdrowiskowych i balneologicznych wraz z zakładami geotermalnymi. Podobne działania (służące ochronie i czerpaniu korzyści z ochrony) należy

adresować do dziedzictwa kulturowego regionu. Historyczne obiekty i zespoły zabytkowe wraz z otoczeniem oraz historyczne szlaki wodne powinny podlegać konserwacji, renowacji, a wybrane obiekty adaptacji na cele użyteczności publicznej. Ochroną należy objąć również układy przestrzenne i miasta-ogrody. Istotnym elementem ochrony dziedzictwa powinno być tworzenie parków kulturowych, jak też inne formy ochrony krajobrazu kulturowego i wspierania skansenów. Tam, gdzie marki kulturowe oraz produkty turystyczne nie są dostatecznie widoczne, należy je tworzyć i promować w celu zwiększenia wiedzy o regionie oraz podniesienia jego atrakcyjności turystycznej. W ramach upowszechniania wiedzy o regionie oraz promowania kultury i twórczości, wskazana jest cyfryzacja zasobów dziedzictwa kulturowego w celu ich standaryzacji i zwiększenia dostępności. Elementem dziedzictwa kulturowego są tradycyjne wyroby kulinarne, w związku z tym powinna być dalej rozwijana Sieć Dziedzictwa Kulinarne Mazowsze. Należy podejmować działania mające na celu zwiększenie wkładu Mazowsza w Listę Produktów Tradycyjnych. Lokalne i regionalne tradycje, jak też działalność instytucji kultury należy wspierać i wykorzystywać podobnie jak inne zasoby kulturowe – do podnoszenia atrakcyjności turystycznej. Ośrodki miejskie powinny kreować warunki do tworzenia i promowania kultury. Konieczne jest wsparcie instytucji kulturalnych o zasięgu co najmniej subregionalnym. Przedmiotem wsparcia powinny być również inicjatywy kulturalne w przestrzeni publicznej miast. Równocześnie nowe projekty i podmioty w sektorze kreatywnym powinny mieć zapewnione warunki do rozwoju”.

Cele te będą realizowane poprzez następujące działania:

KULTURA I DZIEDZICTWO	
Wykorzystanie potencjału kultury i dziedzictwa kulturowego oraz walorów środowiska przyrodniczego dla rozwoju gospodarczego regionu i poprawy jakości życia	
Kierunki działań	Działania
Wykorzystanie walorów środowiska przyrodniczego oraz potencjału dziedzictwa kulturowego do zwiększenia atrakcyjności turystycznej regionu	Poprawa atrakcyjności turystycznej regionu w oparciu o walory przyrodnicze (w szczególności w obszarach pasm turystycznych)
	Wspieranie rozwoju turystyki kulturowej oraz tworzenia nowych produktów turystycznych
	Ochrona spuścizny kulturowej regionu (materialnej i niematerialnej)
	Rozwój systemu obsługi turystów (zaplecza turystycznego i systemu informacji turystycznej)
Upowszechnianie kultury i twórczości	Rozwój zaplecza instytucjonalnego kultury i digitalizacja zasobów
	Promowanie różnorodności kulturowej i artystycznej region

	Wspieranie edukacji kulturalnej i artystycznej
Kreowanie miast jako centrów aktywności kulturalnej	Wykorzystywanie ośrodków miejskich do tworzenia i promowania kultury
	Promowanie Warszawy jako europejskiego ośrodka kultur
Wspieranie rozwoju sektora kreatywnego	Wspieranie inicjatyw gospodarczych w sektorze kreatywnym
Wykorzystanie dziedzictwa kulturowego w działalności gospodarcze	Wspieranie przedsiębiorczości w obszarze kultur

## 5.4 Regionalny Program Operacyjny Województwa Mazowieckiego na lata 2021–2027

RPO Województwa Mazowieckiego jest jeszcze w fazie konsultacji i opracowań z wyodrębnieniem programów szczegółowych.

Można wskazać dwa główne cele poddane konsultacjom Programu, które są związane z obszarem ochrony zabytków:

Cel Polityki 4. EFRR - Cel szczegółowy (vi) wzmacnianie roli kultury i zrównoważonej turystyki w rozwoju gospodarczym, włączeniu społecznym i innowacjach społecznych -alokacja dla RWS – 11 119 262 EUR:

- rozwój infrastruktury do prowadzenia działalności kulturalnej ważnej dla edukacji i aktywności kulturalnej,
- rozwój międzysektorowej współpracy w zakresie przemysłów kultury i kreatywnych
- turystyczne szlaki tematyczne i produkty turystyczne (odwołujące się do walorów historycznych, kulturowych, przyrodniczych i kulinarnych).

Cel Polityki 5. Europa bliższa obywatelom dzięki wspieraniu zrównoważonego i zintegrowanego rozwoju wszystkich rodzajów terytoriów oraz inicjatyw lokalnych – alokacja dla RWS 22 000 000 EUR  
Przewidzane są dwa cele szczegółowe skierowane dla obszarów miejskich i wiejskich, a w ich ramach dwa typy projektów tj.:

- ochrona, rozwój i promowanie dziedzictwa kulturowego,
- rewitalizacja obszarów zdegradowanych.

Program, którego obecna nazwa robocza to *Fundusze Europejskie dla Mazowsza 2021-2027* zakłada, że województwo mazowieckie będzie realizowało działania w ramach wszystkich 5 celów polityki spójności:

Cel Polityki 1. Bardziej konkurencyjna i inteligentna Europa dzięki wspieraniu innowacyjnej i inteligentnej transformacji gospodarczej oraz regionalnej łączności cyfrowej,

Cel Polityki 2. Bardziej przyjazna dla środowiska, niskoemisyjna i przechodząca w kierunku gospodarki zeroemisyjnej oraz odporna Europa dzięki promowaniu czystej i sprawiedliwej transformacji energetycznej, zielonych i niebieskich inwestycji, gospodarki o obiegu zamkniętym,

łagodzenia zmian klimatu i przystosowania się do nich, zapobiegania ryzyku i zarządzania ryzykiem oraz zrównoważonej mobilności miejskiej,

Cel Polityki 3. Lepiej połączona Europa dzięki zwiększeniu mobilności,

Cel Polityki 4. Europa o silniejszym wymiarze społecznym, bardziej sprzyjająca włączeniu społecznemu i wdrażająca Europejski filar praw socjalnych:

- obszar edukacji
- obszar włączenia społecznego
- obszar zdrowia,

Cel Polityki 5. Europa bliższa obywatelom dzięki wspieraniu zrównoważonego i zintegrowanego rozwoju wszystkich rodzajów terytoriów oraz inicjatyw lokalnych.

Szczegółowe dane, pozwalające na ocenę możliwości wykorzystania tego Programu do realizacji celów Gminnego programu opieki nad zabytkami dla Gminy Michałowice, będą jednak znane dopiero po ogłoszeniu ostatecznej wersji Programu regionalnego dla województwa mazowieckiego.

## **6 UWARUNKOWANIA WEWNĘTRZNE OCHRONY DZIEDZICTWA KULTUROWEGO**

### **6.1 Studium uwarunkowań i kierunków zagospodarowania przestrzennego Gminy**

Studium zostało zatwierdzone uchwałą nr V/26/2011 Rady Gminy Michałowice z dnia 28 marca 2011 r. w sprawie uchwalenia studium uwarunkowań i kierunków zagospodarowania przestrzennego gminy Michałowice.

W opracowaniu wiele miejsca poświęcono stanowi i funkcjonowaniu środowiska kulturowego, w tym historycznym uwarunkowaniom powstania osadnictwa w obszarze obecnych granic gminy. Zwrócono również uwagę na szczególnie dużą rolę uruchomienia w 1845 r. pierwszego odcinka kolei warszawsko-wiedeńskiej w początkach drugiego etapu rozwoju sieci osiedleńczej na tym terenie. Kolejnym elementem przyspieszającym parcelację ziem pod zabudowę mieszkaniową było uruchomienie kolejki EKD Warszawa – Grodzisk Mazowiecki (obecnie Warszawska Kolej Dojazdowa). W dokumencie opisano też historię powstania dwóch głównych osiedli na terenie gminy – Osiedla Miasta Ogrodu Komorów oraz Osiedla Michałowice.

Studium zawiera też wykaz obiektów zabytkowych wpisanych do wojewódzkiego rejestru i ewidencji zabytków wg. stanu z września 2008 r. oraz wyszczególnienie zasługujących na szczególną ochronę stanowisk archeologicznych i stref ochrony konserwatorskiej.

Z zapisów studium wynika, że zagrożeniem dla zachowania wartości kulturowych zabytkowych układów przestrzennych, zespołów dworsko-parkowych, elementów sieci osiedleńczej i stanowisk archeologicznych jest postępująca „ekonomiczna urbanizacja” większości terenów gminy. Uzasadnione aspiracje ludności oraz nieoptycalność produkcji rolniczej wymuszają parcelację kompleksów rolnych, utratę charakteru wiejskiej zabudowy i przekształcenia istniejących układów krajobrazowo – przestrzennych.

## 6.2 Miejscowe plany zagospodarowania przestrzennego Gminy

Obowiązujące Miejscowe Plany Zagospodarowania Przestrzennego w Gminie Michałowice i ich ustalenia dotyczące ochrony zabytków:

- 1) Obszar działki nr ew. 6 we wsi Komorów przy zbiorniku retencyjnym na Utracie – w opracowaniu wyszczególniono stanowiska archeologiczne na terenie Komorowa-Wsi oraz wskazano zasady realizacji inwestycji na ich obszarach, w tym obowiązek konsultowania wszelkich działań z organami konserwatora zabytków.
- 2) Obszar stanowiący część wsi Pęcice i wsi Sokołów zawarty pomiędzy ulicami Parkową, Zaułek, Wąską, i Sokołowską wraz z działkami nr ew. 336, 337, 338, 339, 340, 341, 342, 343, 344, 285/1, 286 – w opracowaniu wyszczególniono stanowiska archeologiczne na terenie wsi Pęcice oraz wskazano zasady realizacji inwestycji na ich obszarach, w tym obowiązek konsultowania wszelkich działań z organami konserwatora zabytków. Ochroną konserwatora zabytków objęty został również obszar obejmujący część zachowanego historycznego układu przestrzennego wsi Pęcice.
- 3) Obszar stanowiący wschodnią część wsi Sokołów po obu stronach drogi powiatowej do Janek obejmujący działki o nr ew. od 207/1 do 262, 393/3, 395/1, 397/2 i 397/3 - w obszarze planu nie występują obszary i obiekty objęte ochroną konserwatorską.
- 4) Obszar obejmujący część wsi Opacz Kolonia - w obszarze planu nie występują obszary i obiekty objęte ochroną konserwatorską.
- 5) Obszar Michałowic - "osiedle Michałowice" obejmujący tereny położone w osiedlu Michałowice i wsi Michałowice – w opracowaniu brak jest ustaleń dotyczących ochrony zabytków, jednak plan ustala zachowanie i ochronę układu przestrzennego osiedla Michałowice (sieć ulic i placów, kwartały zabudowy, charakter i gabaryty budynków, tereny zieleni osiedlowej oraz aleje wysadzone drzewami) jako obszaru wskazanego do objęcia ochroną prawną.
- 6) Obszar Reguł obejmujący tereny położone we wsiach Reguły, Pęcice i w osiedlu Michałowice – w opracowaniu wyszczególniono stanowiska archeologiczne na terenie wsi Reguły oraz wskazano zasady realizacji inwestycji na ich obszarach, w tym obowiązek konsultowania wszelkich działań z organami konserwatora zabytków. Ochroną konserwatora zabytków objęte zostało również zabytkowe założenie dworskie w Regułach obejmujące część parkową i gospodarczą oraz aleje dojazdowe.
- 7) Obszar położony w obrębie wsi Opacz Mała pomiędzy ulicami Raszyńską, Ks. J. Popiełuszki, Parkową i Szarą obejmujący działki o numerach ewidencyjnych od 297 do 315 - w obszarze planu nie występują obszary i obiekty objęte ochroną konserwatorską.
- 8) Obszar „Komorów - część I” obejmujący fragmenty osiedla Komorów, wsi Komorów, wsi Granica i wsi Nowa Wieś – w ustaleniach planu wyznaczono obszary i obiekty zabytkowe objęte ochroną prawną, w szczególności kościół p.w. Św. Piusa X z półokrągłym placykiem oraz szereg prywatnych budynków mieszkalnych. Do objęcia ochroną prawną wskazano cały układ przestrzenny Miasta Ogrodu Komorów obejmujący sieć ulic i placów, układ kwartałów zabudowy, charakter i gabaryty budynków, tereny zieleni osiedlowej oraz aleje wysadzone

drzewami. W opracowaniu wyszczególniono również stanowiska archeologiczne i strefy obserwacji archeologicznej oraz wskazano zasady realizacji inwestycji na ich obszarach, w tym obowiązek konsultowania wszelkich działań z organami konserwatora zabytków.

- 9) Obszar Pęcice - "wieś Pęcice Małe" obejmujący całą wieś Pęcice Małe, fragmenty wsi Pęcice po obu stronach ul. Parkowej, fragment wsi Suchy Las przy kapliczce oraz część wsi Sokołów - w opracowaniu wyznaczono obszary i obiekty zabytkowe objęte ochroną prawną, w szczególności zespół pałacowo-parkowy ze spichlerzem, domem rządcy, stajnią, kuźnią i czworakami, kościół p.w. Św. Apostołów Piotra i Pawła z przykościelnym cmentarzem parafialnym oraz dwa ozdobne ogrody w Pęcicach Małych (jeden z pałacykiem, domem ogrodnika i budynkami gospodarczymi). Do objęcia ochroną prawną wskazano cały układ przestrzenny wsi obejmujący aleje dojazdowe do dworu, sieć ulic i placów, układ kwartałów zabudowy, charakter i gabaryty budynków, tereny zieleni oraz aleje wysadzone drzewami. W planie wyszczególniono również stanowiska archeologiczne na terenie wsi Pęcice i Pęcice Małe oraz wskazano zasady realizacji inwestycji na ich obszarach, w tym obowiązek konsultowania wszelkich działań z organami konserwatora zabytków.
- 10) Części obszaru Pęcice - "wieś Sokołów" obejmujący fragment obrębu geodezyjnego wsi Pęcice po wschodniej stronie ul. Parkowej na południe od ul. Sokołowskiej - w obszarze planu nie występują obszary i obiekty objęte ochroną konserwatorską.
- 11) Obszar „Komorów - część II” obejmujący fragment wsi Komorów – w ustaleniach planu wyznaczono obszary i obiekty zabytkowe objęte ochroną prawną, w szczególności park i dwór w zespole dworsko-parkowym w Komorowie-Wsi przy ulicy Sanatoryjnej 3. W opracowaniu wyszczególniono również stanowiska archeologiczne i strefy obserwacji archeologicznej oraz wskazano zasady realizacji inwestycji na ich terenach, w tym obowiązek konsultowania wszelkich działań z organami konserwatora zabytków.
- 12) Obszar „Komorów - część III” obejmujący fragment osiedla Komorów - w obszarze planu nie występują obszary i obiekty objęte ochroną konserwatorską.
- 13) Obszar „Komorów - część IV” obejmujący fragment wsi Granica - w obszarze planu nie występują obszary i obiekty objęte ochroną konserwatorską.
- 14) Obszar „Komorów - część V” obejmujący działkę 491 w osiedlu Komorów – w ustaleniach planu wyznaczono obszary i obiekty zabytkowe objęte ochroną prawną, w szczególności kościół p.w. Św. Piusa X z półokrągłym placem Ks. Kanonika Tadeusza Kozłowskiego. Do objęcia ochroną prawną wskazano tereny komunikacji pieszo-jezdnej i placów wokół kościoła.
- 15) Obszar "Komorów" - część VI” obejmujący fragment wsi Komorów – w opracowaniu wyszczególniono stanowiska archeologiczne na terenie Komorowa-Wsi oraz wskazano zasady realizacji inwestycji na ich obszarach, w tym obowiązek konsultowania wszelkich działań z organami konserwatora zabytków.
- 16) Obszar obejmujący teren położony we wsi Pęcice – w opracowaniu wyszczególniono stanowiska archeologiczne na terenie wsi Pęcice oraz wskazano zasady realizacji inwestycji na ich obszarach, w tym obowiązek konsultowania wszelkich działań z organami konserwatora zabytków.

- 17) Obszar obejmujący działki nr ew. 565/22, 565/23, 593, 594 i 595 (część) położone w obrębie geodezyjnym wieś Reguły - w obszarze planu nie występują obszary i obiekty objęte ochroną konserwatorską.
- 18) Obszar obejmujący działki nr ew. 543/1, 544/1, 544/2, 545/1, 545/2, 546, 547, 548, 549, 551/8 (część) i 1226 położone w obrębie geodezyjnym wieś Granica – w opracowaniu oznaczono stanowisko archeologiczne wraz ze strefą ochrony konserwatorskiej na terenie Granicy oraz wskazano zasady realizacji inwestycji na jego obszarze, w tym obowiązek konsultowania wszelkich działań z organami konserwatora zabytków.
- 19) Zmiana planu obszaru "Komorów - część I" – zmiana planu obejmuje pięć osobnych opracowań powtarzających znajdujące się w zmienianym planie miejscowym obszaru „Komorów – część I” ustalenia dotyczące ochrony zabytków. W szczególności dotyczy to obszarów i obiektów zabytkowych, głównie prywatnych budynków mieszkalnych oraz układu przestrzennego Osiedla Miasta Ogrodu Komorów.
- 20) Obszar „Wiejska” w Regułach – w opracowaniu wskazano granice wpisanego do rejestru zabytków zespołu dworsko – parkowego w Regułach oraz ustalono nakazy dotyczące ochrony krajobrazu historycznego układu założenia parkowego, odbudowy historycznych obiektów małej architektury, zachowania historycznego układu dróg i ochrony panoramy krajobrazowej założenia parkowego. Zakazano też lokalizacji konstrukcji wieżowych i masztów.
- 21) Obszar „Polna” w Komorowie-Wsi - w obszarze planu nie występują obszary i obiekty objęte ochroną konserwatorską.
- 22) Obszar „Bugaj” w Komorowie-Wsi - w obszarze planu nie występują obszary i obiekty objęte ochroną konserwatorską.
- 23) Obszar „Opacz-Kolonia” – w opracowaniu brak jest ustaleń dotyczących ochrony zabytków. Wskazano jednak na konieczność zachowania pomnika – tablicy pamiątkowej u zbiegu ulic Bodycha i Ryżowej oraz kapliczek przydrożnych.
- 24) Obszar „Pruszkowska” na terenie obrębu geodezyjnego Granica - w obszarze planu nie występują obszary i obiekty objęte ochroną konserwatorską.
- 25) Obszar „Kamelskiego” na terenie obrębu geodezyjnego Nowa Wieś - w obszarze planu nie występują obszary i obiekty objęte ochroną konserwatorską.
- 26) Obszar „Żwirowa” w Komorowie-Osiedlu – w planie miejscowym ustalono zakres terenu podlegającego ochronie prawnej i wpisanego do rejestru zabytków województwa mazowieckiego jako układ urbanistyczny osiedla „Strzecha Polska”. Nakazano też uzgadnianie z właściwym konserwatorem zabytków wszelkich zamierzeń budowlanych na tym obszarze.
- 27) Obszar „Spacerowa” w Michałowicach-Osiedlu - w obszarze planu nie występują obszary i obiekty objęte ochroną konserwatorską.
- 28) Obszar „Wesoła” w Michałowicach-Wsi - w obszarze planu nie występują obszary i obiekty objęte ochroną konserwatorską.
- 29) Obszar „Bodycha” w Regułach - w obszarze planu nie występują obszary i obiekty objęte ochroną konserwatorską.

- 30) Obszar „Orzeszkowej” w Regułach - w obszarze planu nie występują obszary i obiekty objęte ochroną konserwatorską.
- 31) Obszar "Opacz Mała" – w opracowaniu wyszczególniono dwie archeologiczne strefy ochrony konserwatorskiej na terenie wsi Opacz Mała oraz wskazano zasady realizacji inwestycji na ich obszarach, w tym obowiązek konsultowania wszelkich działań z organami konserwatora zabytków.
- 32) Obszar "Skośna" w Granicy - w obszarze planu nie występują obszary i obiekty objęte ochroną konserwatorską.
- 33) Obszar "Michałowice-Wieś - część II" – w opracowaniu ustalono ochronę uwzględnionych na rysunku planu stanowisk archeologicznych i archeologicznej strefy ochrony konserwatorskiej.
- 34) Obszar "Długa" w Granicy – w opracowaniu brak jest ustaleń dotyczących ochrony zabytków.
- 35) Obszar "Dworcowa" – w opracowaniu brak jest ustaleń dotyczących ochrony zabytków.
- 36) Obszar "Granica - część IIB" - w obszarze planu nie występują obszary i obiekty objęte ochroną konserwatorską.
- 37) Plan dla działek nr ewid. 560, 561 i 633 w Komorowie Wsi – w opracowaniu wskazuje się granice obszaru wpisanego do rejestru zabytków nieruchomości województwa mazowieckiego – dawny park pałacowy położony przy ul. Sanatoryjnej 1 w Komorowie, prowadzącą do niego Aleję Marii Dąbrowskiej wraz z fragmentem dawnego folwarku, stanowiącym podwórze wjazdowe na przedłużeniu osi ww. alei. W granicach tego obszaru wszelkie działania inwestycyjne wymagają postępowania zgodnego z obowiązującymi przepisami odrębnymi, odnoszącymi się do obszarów i obiektów objętych ochroną konserwatorską.
- 38) Obszar „Wiejska – część 2 fragment A” w Regułach – w opracowaniu ustala się granice strefy ochrony konserwatorskiej zabytkowego parku dworskiego w Regułach oraz nakaz zachowania elementów historycznego rozplanowania i kompozycji przestrzennej parku oraz zieleni.
- 39) Obszar „Działkowa” na terenie obrębu geodezyjnego Reguły – w opracowaniu ustala się ochronę części parku dworskiego w Regułach oraz nakaz zachowania elementów historycznego rozplanowania i kompozycji przestrzennej parku oraz zieleni.
- 40) Plan dla działek nr ewid. 627 i 628 w obrębie geodezyjnym Komorów-Wieś - w obszarze planu nie występują obszary i obiekty objęte ochroną konserwatorską.
- 41) Plan dla działek nr ewid. 628/3, 628/4, 628/5, 628/6, 628/7, 628/8, 628/9, 628/10, 628/11, 628/12, 628/13, 628/16, 628/17 i 628/20 w obrębie geodezyjnym Reguły - w obszarze planu nie występują obszary i obiekty objęte ochroną konserwatorską.
- 42) Obszar „Wiejska – część 2 fragment C” na terenie obrębu geodezyjnego Reguły – w opracowaniu ustala się granice strefy ochrony konserwatorskiej zabytkowego parku dworskiego w Regułach oraz nakaz zachowania elementów historycznego rozplanowania i kompozycji przestrzennej parku oraz zieleni.
- 43) Obszar „Wiejska – część 2 fragment B” na terenie obrębu geodezyjnego Reguły - w obszarze planu nie występują obszary i obiekty objęte ochroną konserwatorską.



- 44) Zmiana planu obszaru „Zaciszna” w Komorowie – zmiana planu nie wprowadza zmian w ustaleniach dotyczących ochrony konserwatorskiej obszarów i obiektów znajdujących się na terenie objętym zmienianym planem miejscowym.

Obowiązujące miejscowe plany zagospodarowania przestrzennego gminy nie wprowadzają restrykcyjnych zakazów i nakazów związanych z ogólnie pojętą ochroną krajobrazu kulturowego, zabytkowych układów przestrzennych i elementów sieci osadniczej. Ochrona obszarów i obiektów zabytkowych oraz stanowisk i stref ochrony archeologicznej polega w głównej mierze na konieczności każdorazowego uzgadniania zamierzeń inwestycyjnych z odpowiednim konserwatorem zabytków (obecnie Mazowieckim Wojewódzkim Konserwatorem Zabytków).

W przyszłości należy, w uzgodnieniu ze służbami ochrony zabytków, przeanalizować zapisy obowiązujących planów miejscowych pod kątem ujednoczenia ich treści dotyczących ochrony i opieki nad zabytkami oraz uściślenia zapisów dotyczących zakazów i nakazów dotyczących tej sfery planowania i zagospodarowania przestrzennego. Krajobraz kulturowy gminy Michałowice jest niezbywalnym dobrem jej mieszkańców i wymaga szczególnej ochrony i opieki ze strony władz samorządowych.

### **6.3 Obszar zdegradowany i obszar rewitalizacji**

Gmina Michałowice posiada wyznaczone uchwałą nr XL/441/2022 Rady Gminy Michałowice z dnia 22 lutego 2022 r. obszar zdegradowany i obszar rewitalizacji Gminy Michałowice. Po pogłębionych analizach ilościowych i jakościowych oraz wyznaczeniu na ich podstawie stref wysokiej koncentracji negatywnych zjawisk wyznaczono pięć podobszarów zdegradowanych tożsamy z podobszarami rewitalizacji Gminy Michałowice. Są to podobszary nazwane Komorów Wieś, Osiedle Komorów, Centrum Michałowic, Pęcice i Reguły.

Zdecydowana większość obiektów i obszarów zabytkowych wymienionych w Gminnej Ewidencji Zabytków znajduje się w obszarze rewitalizacji Gminy Michałowice. W tej sytuacji podjęcie uchwały o wyznaczeniu obszaru zdegradowanego i obszaru rewitalizacji Gminy Michałowice stworzyło dogodne warunki zarówno władzom gminy, właścicielom nieruchomości, jak i organizacjom pozarządowym i innym instytucjom społecznym do pozyskiwania funduszy zewnętrznych oraz środków budżetowych na cele poświęcone renowacji oraz rewitalizacji obiektów i obszarów zabytkowych. Szczególnie ważnym elementem tej działalności będzie możliwość udzielenia pomocy materialnej właścicielom podupadających obiektów zabytkowych, a w szczególności budynków mieszkalnych wpisanych do Gminnej Ewidencji Zabytków.

Jednocześnie tzw. „uchwała rewitalizacyjna” daje potencjał do kolejnych działań zmierzających do intensyfikacji procesów odnowy zabytków na terenie gminy i upowszechnienia wiedzy o jej historii.

### **6.4 Rys historyczny**

Gmina Michałowice umiejscowiona jest przy granicy m.st. Warszawy, po jej południowo-zachodniej stronie. W jej skład wchodzi miejscowości Granica, Komorów, Nowa Wieś, Michałowice, Michałowice Wieś, Opacz-Kolonia, Opacz Mała, Pęcice, Pęcice Małe, Reguły, Sokołów i Suchy Las.

Początki działalności człowieka na terenie Gminy Michałowice są datowane na trzecie tysiąclecie p.n.e. Około 2,2 tys. lat temu w okolicy dzisiejszego Pruszkowa, Milanówka i Błoni funkcjonował potężny ośrodek wytopu żelaza. Surowcem była ruda darniowa – limonit, wydobywana powierzchniowo, a paliwem – węgiel drzewny. Odłamki limonitu wciąż jeszcze są odnajdowane w Regułach. Według badań archeologów, ośrodek mógł zajmować nawet 300 km<sup>2</sup> i był czynny przez ok. 500 lat. W ośrodku wytwarzano wyroby gotowe, w tym broń, wysyłane nawet do Cesarstwa Rzymskiego. Wytopem i przetwórstwem żelaza zajmowali się rzemieślnicy. Ośrodek wytopu żelaza zaprzestał działalności w III w. n.e. Oprócz tego w okolicy Reguł i Pęcic odkopano pozostałości osady z epoki kamiennej (początek II tysiąclecia p.n.e.) i cmentarzysko z czasów kultury łużyckiej (XIII-XI w. p.n.e.). Są również ślady osadnictwa okresu wpływów rzymskich (I-IV w. n.e.) i w kilku miejscach pozostałości z XI i XII w.

W okresie średniowiecza (XIII-XV w.) obszar naszej gminy stał się miejscem akcji osadniczej książąt mazowieckich. Najważniejsze ośrodki książęce w tej części Mazowsza (Sochaczew, Błonie, Jazdów – dzisiaj część Warszawy, Czersk) wymagały wsparcia militarnego przed najazdami litewskimi. Stąd od czasów Konrada Mazowieckiego w I poł. XIII w. osadza się na ziemiach między wspomnianymi miejscowościami ludność zdolną do walki w razie potrzeby. Choć pierwsze wzmianki o większości osad wchodzących obecnie w skład Gminy Michałowice pochodzą z XV w., to na podstawie źródeł historycznych ich proveniencję możemy przesunąć na okres wcześniejszy. To rozdrobnione rycerstwo mazowieckie na otrzymanych ziemiach zakłada wsie, stawy rybne, młyny, z czasem folwarki. Przynoszą one dochody tak owemu rycerstwu, jak i książętom mazowieckim, a później skarbowi państwa.

Na tych terenach o charakterze rolniczym funkcjonowały również instytucje zapewniające mieszkańcom potrzeby religijne, edukacyjne, żywieniowe, informacyjne, polityczne i turystyczne oraz schronienie, pomoc medyczną. Należy tu wymienić kościół pęcicki (funkcja religijna) wraz ze szkołą (edukacja) i karczmą (żywienie i pozyskanie informacji), pałace w Pęcicach, Komorowie i Regułach (funkcja edukacyjna, ośrodek polityczny – w pałacu pęcickim bywał Roman Dmowski, schronienie i opieka medyczna w czasie wojen, a także miejsce wypoczynku dla warszawiaków).

Przyglądając się dziejom ziem naszej lokalnej wspólnoty widać prawidłowość w stosunkach własnościowych. Od dzielącej działły ziemskie rozrastającej się szlachty mazowieckiej, przez rodziny ziemiańskie, urzędników państwowych, dowódców wojskowych, polityków czy ludzi handlu, np.:

- a) Michałowice i Opacz – szlachta powiązana częściowo z Raszynem, Falentami, Regułami pieczętująca się herbami Łada, Ciołek, Prus, Korab, Roch, przez kupca i regenta z Warszawy Antoniego Filipa Campioniego (XVIII w.), dalej Arnolda Byszewskiego – dowódcę wojskowego (XVIII-XIX w.), rodzinę Przeździeckich, Czetwertyńskich i Grocholskich (XIX-XX w.);
- b) Reguły – herbowa szlachta (Ładzice i Ciołkowie), Chądzyńscy (XVII w.), Feliks Górski – chorąży warszawski (XVIII w.), Łuszczewscy (XIX w.), Marylscy-Łuszczewscy (XIX-XX w.), a skończywszy na Ludwiku Trylskim, inżynierze, współwłaścicielu firmy narzędzi rolniczych „Trylski i Kowalski”;
- c) Pęcice – herbowi Pierzchałowie, Leszczyńscy (XVII w.), Górcy (XVIII w.), Popławscy i Łuszczewscy (XIX w.), Marylscy-Łuszczewscy (XIX-XX w.);

- d) Komorów – herbowi Pierzchałowie; w obwodzie warszawskim po powstaniu listopadowym (1830-1831) skonfiskowano hrabiemu Władysławowi Ostrowskiemu dobra pod nazwą – Helenów, Kajetany, Nowa Wieś, Komorów, Sokołów, Strzeniówka, Nadarzyn, Kanie, Gąsin, Walendów, Wolica; pozostali właściciele to Marceli Tarczewski (prawnik) do 1843 r., Aleksandra z Tańskich Tarczewska do roku 1850, Helena Brzezińska do 1874 r., Helena i Stanisław Józefowiczowie do 1911 r. i Józef Markowicz w latach 1912-1939 (inwestor ziemski i polityk);
- e) Granica – Okuniowie z Grodziska, Brwinowa i Parzniewa, Osuchowscy herbu Gozdawa (XVI-XVII w.), hetman Michał Kazimierz Ogiński (XVIII w.), Ostrowscy – właściciele Helenowa i Nadarzyna (XIX w.), Potoccy (XIX w.);
- f) Nowa Wieś – hetman Michał Kazimierz Ogiński (XVIII w.), Ostrowscy – właściciele Helenowa i Nadarzyna (XIX w.), Potoccy (XIX w.).

Ważną rolę w historii mieszkańców miejscowości tworzących gminę odegrała decyzja carska z marca 1864 r. o uwłaszczeniu chłopów w Królestwie Polskim. Do tej najliczniejszej grupy społecznej trafiły liczne morgi ziemi, która tą decyzją lub decyzją dotychczasowych właścicieli stała się ich własnością.

Tereny gminne doświadczyły także w swojej historii starć zbrojnych związanych zarówno z I, jak i II wojną światową. W przypadku I wojny światowej były to starcia rosyjsko-niemieckie w ramach tzw. bitwy o Pruszków. Świadcami tamtych wydarzeń pozostają do dziś: pałac pęcicki zniszczony w wyniku ostrzału artyleryjskiego i odbudowany po wojnie, pociski artyleryjskie znajdujące się w ścianie kościoła pęcickiego i cmentarz w polu usytuowany na niewielkim wzniesieniu. Z kolei symbolem krwi przelanej przez Polaków w czasie II wojny światowej jest pomnik-mauzoleum w parku w Pęcicach, który skrywa ciała poległych i pomordowanych 2 sierpnia 1944 r. powstańców warszawskich – żołnierzy Armii Krajowej (IV Obwód Ochota), będących mieszkańcami Warszawy, Pruszkowa, Piastowa, Ursusa, Piaseczna.

Nowym rozdziałem dla gminy było pojawienie się w 1927 r. Elektrycznych Kolei Dojazdowych łączących Warszawę z Grodziskiem Mazowieckim i Milanówkiem. Realizacja nowej trasy dojazdowej była bardzo istotnym wydarzeniem, ponieważ skutki tego udogodnienia komunikacyjnego miały przełożenie na rozwój gospodarczy i urbanistyczny Gminy Michałowice (łatwiejsze dotarcie mieszkańców terenów podwarszawskich do stolicy). Powstały wówczas cenione i ważne dla dziedzictwa kulturowego gminy założenia, takie jak osiedle Michałowice i osiedle Miasto Ogród Komorów, rozwinęły się także istniejące już wówczas w Komorowie osiedla „Stary Komorów” i „Strzecha Polska”.

Obecnie gmina Michałowice jest jedną z najprężniej rozwijających się gmin wokół Warszawy.

## 6.5 Zabytki nieruchomości – charakterystyka

Zabytki nieruchomości na terenie gminy w większości pochodzą z XIX i początku XX w. W XIX wieku powstały istniejące do dziś założenia pałacowe i folwarczne. W pełni czytelne do dziś założenia urbanistyczne „Stary Komorów” i „Strzecha Polska” powstały w początkach XX wieku. Z okresu międzywojennego pochodzą też założenia urbanistyczne osiedla Michałowice i Miasto Ogród

Komorów. We wszystkich wymienionych obszarach urbanistycznych znajdują się obiekty architektoniczne cenne jako pojedyncze przykłady, ale też istotne dla zachowania charakteru historycznych założeń. Ważnym dla zrozumienia ponadlokalnego znaczenia walorów naukowych i artystycznych dziedzictwa gminy jest wskazanie, że projektanci obiektów pałacowych, mieszkalnych oraz sakralnych należeli do najlepszych architektów XIX i XX– wiecznej Polski. Ich dzieła stanowią po dziś dzień podręcznikowe przykłady stylu klasycystycznego, historyzującego – głównie z okresu tzw. poszukiwania stylu narodowego, a także funkcjonalizmu i modernizmu z jego najbardziej awangardowego okresu. Byli to m.in.: Jakub Kubicki, Henryk Marconi, Piotr Aigner, Bohdan Pniewski, Bruno Zborowski, Józef Szanajca i Bohdan Lachert.

Istotnym elementem krajobrazu kulturowego gminy są budynki drewniane – przede wszystkim niewielkie proste domy mieszkalne charakterystyczne dla przełomu XIX i XX wieku i podobnie budowane - z pierwszych dwóch dekad wieku XX. Jest ich już jednak coraz mniej. W kwartale sąsiadującym od południa z Aleją Marii Dąbrowskiej w Komorowie zachowały się ostatnie z oryginalnych w swojej formie obszernych, drewnianych willi o charakterze letniskowym - także z przełomu XIX i XX wieku. W obszarze parcelacji osiedla Miasto Ogród Komorów zachowała się w natomiast w znakomitym stanie unikalna drewniana modernistyczna willa z 1934 roku.

O oryginalności i unikalności układu przestrzennego Gminy Michałowice stanowi znakomicie zachowana sieć powiązań zielonych dolin rzecznych i ciągów zbiorników wodnych – stawów i zalewów, którym towarzyszą parki i założenia pałacowo – parkowe.

Do najcenniejszych obiektów zabytkowych należy zaliczyć:

- Pałac w Helenowie - na pocz. XIX w. nieruchomość należała do rodziny Ostrowskich, wówczas wybudowano pałac autorstwa Jakuba Kubickiego. Od 1855 r. dobra te należały do Stanisława hr. Potockiego. Pałac został rozbudowany według projektu Henryka Marconiego. W 1934 r. Jakub Ksawery Potocki przekazał założenie na rzecz fundacji wspierającej walkę z chorobami społecznymi. W 1939 r. nieruchomość zajęły wojska niemieckie, a od 1945 r. zarząd przejął Wojskowy Ośrodek Wypoczynkowy. Obecnie w pałacu mieści się Ośrodek Reprezentacyjny Ministerstwa Obrony Narodowej. Budynek założony jest na planie zbliżonym do prostokąta, podpiwniczony, murowany, dwukondygnacyjny, przykryty dachem mansardowym z blachy. Elewacje pałacu są otynkowane o bogatym detalu architektonicznym, przy skrajnych osiach ryzality, w środkowej osi belwederek, od strony południowej parterowa dobudówka dawnej oranżerii. Pałac Potockich zaprojektowany został przez znanych architektów, posiada wysokie walory artystyczne i historyczne, których nośnikiem jest oryginalna substancja budynku.



- Kościół św. Piotra i Pawła w Pęcicach - Wybudowany w latach 1824-1832 według projektu architekta Chrystiana Piotra Aignera, kościół wzniesiony został na miejscu wcześniejszej świątyni z XVIII wieku. Fundatorem był Antoni Korwin-Bieńkowski. Kościół w 1914 r. został poważnie uszkodzony, zniszczeniu uległo również wyposażenie. Wyremontowany w latach 1921-1926 kościół przetrwał bez zniszczeń II wojnę światową. Kościół założony jest na planie prostokąta, murowany, tynkowany, kryty dachem wielospadowym z blachy, parter elewacji z boniowaniem pasowym, otwory okienne z obramieniem. W części frontowej zwieńczony tympanonem i rzeźbą Matki Boskiej. Świątynia jest świadectwem bardzo dobrej architektury klasycystycznej na terenie gminy.



- Pałac w Pęcicach - Pałac, zwany także „Dworem Polskim” został zaprojektowany przez uznanego architekta Fryderyka Alberta Lessela w latach 1808-1809 dla Pawła Sapiehy i Pelagii z Potockich. W 1914 r. został poważnie uszkodzony. W latach 1919-1922 został odremontowany, pracami kierował Romuald Gutt. Budynek zmieniał właścicieli (byli to m.in. Antoni Korwin-Bieńkowski, Leon Popławski, a ostatnim był Jan Paweł Marylski-Łuszczewski). Pałac jest piętrowy na planie zbliżonym do prostokąta, podpiwniczony, murowany, tynkowany, dach wielospadowy kryty blachą. Ryzalit fasady zwieńczony został napisem „Jam Dwór Polski Co Walczy Mężnie i Strzeże Wiernie”. Obiekt stanowi cenny przykład architektury klasycystycznej.



- Budynki folwarczne w Pęcicach – datowane z końca XVIII i początku XIX w., za ich architekta podaje się Fryderyka A. Lessela, w tym:
  - dawny młyn (spichlerz)



- dawna stajnia (wozownia)



- Dawny park pałacowy położony przy ul. Sanatoryjnej 1 w Komorowie i prowadząca do niego Aleja Marii Dąbrowskiej wraz z fragmentem dawnego folwarku, stanowiącym podwórze wjazdowe na przedłużeniu osi ww. alei wpisane do rejestru zabytków nieruchomości województwa mazowieckiego decyzja nr 561/2019 Mazowieckiego Wojewódzkiego Konserwatora Zabytków z 16 października 2019 r.

- dawny park pałacowy

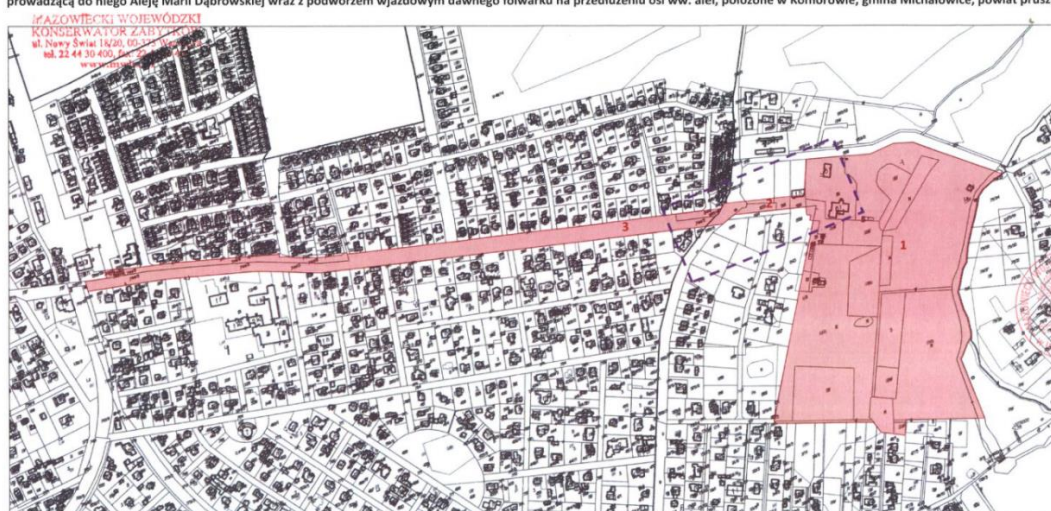


- Aleja Marii Dąbrowskiej



- obszar wpisany do rejestru zabytków nieruchomości województwa mazowieckiego (załącznik graficzny do decyzji nr 561/2019 MWKZ z 16.10.2019 r.)

Załącznik graficzny nr 1. do decyzji MWKZ nr 561/2019 z dn. 16.10.2019 roku wpisującej do rejestru zabytków nieruchomości województwa mazowieckiego dawny park pałacowy położony przy ul. Sanatoryjnej 1, prowadzącą do niego Aleję Marii Dąbrowskiej wraz z podwórzem wjazdowym dawnego folwarku na przedłużeniu osi ww. alei, położone w Komorowie, gmina Michałowice, powiat pruszkowski.



- zakres wpisu do rejestru zabytków:
1. dawny park pałacowy
  2. podwórze wjazdowe w obrębie dawnego folwarku
  3. Aleja Marii Dąbrowskiej
- teren ujęty na załączniku nr 2.

MAZOWIECKI WOJEWÓDZKI  
KONSERWATOR ZABYTKÓW  
*Prof. dr hab. Jacek Lewicki*



- Cmentarz wojenny z 1914 r. w Pęcicach.

- cmentarz z lotu ptaka



- jeden z ocalałych nagrobków



## 6.6 Zabytki archeologiczne – charakterystyka

Ustawa o ochronie zabytków i opiece nad zabytkami definiuje pojęcie zabytku archeologicznego, jako zabytku nieruchomego, będącego powierzchniową, podziemną lub podwodną pozostałością egzystencji i działalności człowieka, złożoną z nawarstwień kulturowych i znajdujących się w nich wytworów bądź ich śladów albo zabytek ruchomy, będący tym wytworem. Do zabytków archeologicznych zalicza się pozostałości terenowe pradziejowego i historycznego osadnictwa (obozowiska, ślady epizodycznej działalności człowieka, pracownie, itp.), cmentarzyska, kurhany, relikty działalności gospodarczej, religijnej i artystycznej, skarby, itp.

Archeologiczne Zdjęcie Polski to nazwa realizowanego na terenie całej Polski od 1978 r. przedsięwzięcia poszukiwania, rejestrowania i nanoszenia na mapy stanowisk archeologicznych. Konsekwencją tych działań jest uzyskanie informacji potrzebnych do celów naukowych i konserwatorskich (związanych z ochroną zabytków). Przedsięwzięcie jest koordynowane przez poszczególnych wojewódzkich konserwatorów zabytków, a centralna baza danych przechowywana jest w archiwum Narodowego Instytutu Dziedzictwa w Warszawie.

Poszukiwania stanowisk archeologicznych prowadzone są głównie metodą tzw. badań powierzchniowych, czyli obserwacji powierzchni, głównie wiosną i jesienią. Dodatkowo wykorzystuje się informacje ze źródeł archiwalnych oraz wywiady z mieszkańcami danej miejscowości.

Udokumentowane stanowiska archeologiczne, zgrupowane są na obszarach AZP, obejmują w dużej większości punkty osadnicze. Najstarsze z nich, datowane na okres pradziejów, mają duże znaczenie dla potrzeb rozpoznania oraz ochrony najstarszych śladów obecności człowieka i jego form gospodarowania, które od samego początku przyczyniły się do kształtowania krajobrazu kulturowego. Z kolei najmłodsze odkryte ślady pochodzą już z czasów nowożytnych. Najczęściej spotykaną funkcją stanowiska archeologicznego jest punkt osadniczy.

Stanowiska archeologiczne i ich specyfika podlegają ochronie konserwatorskiej. Osoba fizyczna lub jednostka organizacyjna, która zamierza realizować roboty ziemne lub dokonać zmiany dotychczasowej działalności na terenie, na którym znajdują się zabytki archeologiczne, co doprowadzić może do przekształcenia lub zniszczenia zabytku archeologicznego jest obowiązana pokryć koszty badań archeologicznych oraz ich dokumentacji, jeżeli przeprowadzenie tych badań jest niezbędne w celu ochrony tych zabytków. Finansowanie badań może być pokryte również z dotacji. W przypadku natrafienia w trakcie robót ziemnych na przedmioty, co do których istnieje przypuszczenie, że są zabytkami, należy roboty przerwać i powiadomić o fakcie odkrycia Mazowieckiego Wojewódzkiego Konserwatora Zabytków.

Obecnie na terenie gminy znajduje się 39 stanowisk archeologicznych. W tym dwa stanowiska w miejscowości Pęcice są wpisane do rejestru zabytków archeologicznych:

- Pęcice, osada (I-IV w. n.e.), stanowisko 58-65/3, nr rej. C-83 decyzja z dnia 10.01.1973 r.,
- Pęcice, osada (I-IV w. n.e.), stanowisko 58-65/3, nr rej. C-83 decyzja z dnia 10.01.1973 r.

Podsumowując należy stwierdzić, iż na terenie gminy nie ma dużego zagęszczenia zidentyfikowanych stanowisk archeologicznych, jednak inwestycje planowane na terenie stanowisk archeologicznych powinny być prowadzone w uzgodnieniu ze służbami konserwatorskimi oraz dokładnie przebadane.

## 6.7 Dziedzictwo niematerialne

Dziedzictwem kulturowym gmin są ślady historii oraz przekazy ustne i zwyczaje, a także nazwy własne upamiętniające ważne dla lokalnej społeczności Osoby i Zdarzenia. Na terenie Gminy Michałowice znajduje się wiele miejsc pamięci, występuje też szereg upamiętnień w postaci nazw własnych. Ważne wydarzenia z przeszłości znajdują upamiętnienie m.in. w uroczystościach, rajdach i spotkaniach organizowanych przez mieszkańców i przez władze gminy.

Działające na terenie gminy stowarzyszenia podejmują liczne działania, mające na celu zachowanie lokalnego dziedzictwa niematerialnego, prowadzą także działalność wydawniczą związaną z lokalną historią. Stanowi to nieoceniony wkład w rozwój świadomości i rozbudzenie zainteresowania mieszkańców problematyką dziedzictwa kulturowego.

O dziedzictwie niematerialnym gminy Michałowice świadczą także liczne kapliczki przydrożne i figury dewocyjne, m.in.:

Lp.	Miejscowość	Obiekt	Datowanie
1.	Komorów – róg al. Marii Dąbrowskiej i Starych Lip	Figura Matki Boskiej na postumencie. Otoczona niskim ogrodzeniem	1922 r.
2.	Pęcice – ul. Parkowa	Figura Matki Boskiej na czterostopniowym postumencie	1856 r.
3.	Sokołów – róg ul. Sokołowska i Rodzinnej	Figura Matki Boskiej na trójstopniowym postumencie. Postument zwieńczony świętymi krawędziami	1905 r.
4.	Pęcice – ul. Pęcicka	Krzyż o ramionach zakończonym trójliściami, na postumencie. Pośrodku figura Chrystusa przybitego do krzyża	1856 r.
5.	Sokołów – ul. Sokołowska	Krzyż na postumencie. Wewnątrz postumentu przedstawienie Matki Boskiej z Jasnej Góry	1899 r.
6.	Sokołów – róg ul. Sokołowskiej i Wąskiej	Krzyż na trójstopniowym cokole	1914 r.
7.	Reguły – al. Powstańców Warszawy	Krzyż na postumencie. Wewnątrz postumentu figura Matki Boskiej	1948 r.

Lp.	Miejscowość	Obiekt	Datowanie
8.	Pęcice – ul. Parkowa	Krzyż z figurą Matki Boskiej wewnątrz postumentu.	1961 r.
9.	Sokołów – ul. Gromadzka	Krzyż na wysokiej podstawie z piaskowca	1910 r.
10.	Suchy Las – róg ul. Parkowej i ks. M. Woźniaka	Krzyż na pamiątkę błogosławieństwa ks. Michała Woźniaka	1999 r.
11.	Opacz Mała – ul. Targowa	Krzyż na trójstopniowym cokole, wewnątrz którego znajduje się pomalowana figura Chrystusa	1916 r.
12.	Pęcice – ul. Pęcicka, róg Kasztanowej	Krzyż na niewielkim cokole, ze współczesną figurą Chrystusa	przed 1939 r.
13.	Pęcice Małe – ul. Komorowska róg Dzikiej	Wysoki krzyż na dwustopniowym cokole	1981 r.
14.	Reguły – ul. Wiejska	Niewielki krzyż z figurą Chrystusa na trójstopniowym cokole	brak danych
15.	Komorów – róg ul. Brzozowej i Kolejowej	Figura Matki Boskiej wewnątrz szklanej gabloty, na cokole	po 1945 r.
16.	Michałowice – Wieś – ul. Poniatowskiego/Borowskiego	Krzyż z figurą Chrystusa na cokole. Wewnątrz postumentu przedstawienie religijne	po 1945 r.
17.	Opacz-Kolonia – ul. Środkowa, za rondem ul. Ryżowa	Figura Matki Boskiej wewnątrz cokołu. Cokół zwieńczony krzyżem	współczesny
18.	Komorów – ul. Główna	Figura Matki Boskiej w niszy na dwustopniowym postumencie	brak danych
19.	Komorów sołectwo ul. Turystyczna i Główna	Wysoki, drewniany krzyż z figurą ukrzyżowanego Chrystusa	współczesny
20.	Suchy Las – przy Świetlicy,	Kapliczka ks. Woźniaka	brak danych
21.	Suchy Las – ul. Gromadzka	Ozdobny krzyż na sześciostopniowym, ogrodzonym postumencie z płaskorzeźbą przedstawiającą popiersie Chrystusa	1910 r.

Lp.	Miejscowość	Obiekt	Datowanie
22.	Michałowice – ul. Jesionowa, przy Netto	Współczesna kapliczka w formie cokołu z wnęką i przedstawieniem religijnym	2000 r.
23.	Nowa wieś – ul. Główna 62	Figura Matki Boskiej wewnątrz szklanej gabloty na cokole	po 1945 r.
24.	Pęcice – rondo przy ul. Parkowej i Zaułek	Krzyż z figurą Chrystusa	XX w.

## 6.8 Zabytki nieruchome znajdujące się w rejestrze zabytków

Zgodnie z dokumentacją Mazowieckiego Wojewódzkiego Urzędu Ochrony Zabytków, na terenie gminy istnieje 14 obiektów wpisanych indywidualnie do rejestru zabytków. Są to:

Lp.	Miejscowość	Obiekt	Datowanie	Nr rejestru; data wpisu
1.	Nowa Wieś	Pałac z zespołu pałacowo-parkowego	przeł. XVIII/XIX w., przebudowa: l. 60-te XIX w.	1033/904; 24.05.1971
2.	Nowa Wieś	Oficyna pałacowa ptn. z zespołu pałacowo-parkowego	pocz. XIX w.	1033/904; 24.05.1971
3.	Nowa Wieś	Oficyna pałacowa ptd. z zespołu pałacowo-parkowego	pocz. XIX w.	1033/904; 24.05.1971
4.	Nowa Wieś	Park z zespołu pałacowo-parkowego		1033/904; 24.05.1971
5.	Komorów	Willa, Krasińskiego 34	1934	1578/2016; 25.11.2016
6.	Komorów	Układ urbanistyczny Osiedla "Strzecha Polska"	1923	A-975; 28.04.2010
7.	Komorów	Dawny park pałacowy, prowadząca do niego Aleję Marii Dąbrowskiej wraz z fragmentem dawnego folwarku	Pocz. XX w.	561/2019; 16.10.2019
8.	Pęcice	Cmentarz rzym.-kat. par. p.w. św. Piotra i Pawła z nagrobkami i starodrzewiem	zał. I poł. XIX w.	A-1468; 20.02.1991

Lp.	Miejscowość	Obiekt	Datowanie	Nr rejestru; data wpisu
9.	Pęcice	Kościół św. Piotra i Pawła wraz z wyposażeniem wnętrza i najbliższym otoczeniem w promieniu 50 m	1825-32 r.	1075/330; 07.01.1962
10.	Pęcice	Cmentarz wojenny	1914	A-1467; 20.02.1991
11.	Pęcice	Pałac	1808-9	1076/376; 10.03.1962
12.	Pęcice	Park podworski	XIX/XX w.	1076/376; 07.01.1962
13.	Pęcice	Spichlerz (młyn)	I ćw. XIX w.	1077/496; 26.03.1962
14.	Pęcice Małe	Willa wraz z terenem, ul. Leśna 4	pocz. XX w.	A-1656; 20.08.2021

## 6.9 Zabytki nieruchome w wojewódzkiej ewidencji zabytków

W wojewódzkiej ewidencji zabytków prowadzonej przez Wojewódzkiego Konserwatora Zabytków uwzględniono 35 obiektów. W ramach prac nad wykonaniem GEZ przystąpiono do weryfikacji nieruchomości zabytkowych. W przypadku 3 obiektów zaproponowano wyłączenie ich z WEZ. Były to obiekty które przestały istnieć, bądź zostały źle zadatowane w latach 70-tych XX w. przez MWKZ. W niektórych przypadkach niezbędne było ustalenie aktualnego adresu obiektu. W wykazie obiektów ujętych w GEZ w kolumnie „UWAGI” wskazano dawny adres nieruchomości, który widniał w wykazach MWKZ i materiałach archiwalnych. Adresy te zostały zaktualizowane w oparciu o aktualne dane adresowe i ewidencyjne.


## 6.10 Gminna ewidencja zabytków

Gmina Michałowice podejmowała próby sporządzenia Gminnej Ewidencji Zabytków. Niestety na przestrzeni lat nie udało się w pełni zrealizować zamierzenia. W roku 2020 podjęto kolejną próbę opracowania GEZ. Na Gminną Ewidencję Zabytków składają się obiekty wpisane do rejestru zabytków, wojewódzkiej ewidencji zabytków oraz obiekty dodatkowo ujęte w ewidencji wytypowane przez Władze Gminy.

GEZ		KARTA ADRESOWA ZABYTKU NIERUCHOMEGO	3. Miejscowość
1. Nazwa	PAŁAC Z ZESPOŁU PAŁACOWO-PARKOWEGO		NOWA WIEŚ (HELENÓW)
2. Czas powstania	przeł. XVIII/XIX w., przebudowa: l. 60-te XIX w.		4. Adres
7. Fotografia z opisem wskazującym orientację w stosunku do sąpędnych terenów lub stron albo z zaznaczonym stanowiskiem archeologicznym			Nowa Wieś Grodziska 1 dz. ew. nr 1/1; obręb WDW Helenów
			5. Przynależność administracyjna
			woj. – mazowieckie powiat – pruszkowski gmina – Michałowice
zdjęcie wykonane w kierunku północno-zachodnim (data: 02.12.2020 r.)			6. Formy ochrony
			nr rejestru: 1033/904 data wpisu: 24 maja 1971 r.

1

Rysunek 1 Przykładowa karta GEZ -awers

8. Historia, opis i wartości	9. Stan zachowania i postępy dotyczące konserwacji
 <p><i>Źródło: Czas na historię - Gmina Michałowice</i></p> <p>Na pocz. XIX w. nieruchomość należała do rodziny Ostrowskich, wówczas wybudowano pałac autorstwa J. Kubickiego. Od 1855 r. dobra te należały do Stanisława hr. Potockiego. Pałac został rozbudowany według projektu H. Marconiego. W 1934 r. Jakub Ksawery Potocki przekazał założenie na rzecz fundacji wspierającej walkę z chorobami społecznymi. W 1939 r. nieruchomości zajęły wojska niemieckie, a od 1945 r. zarząd przejął Wojskowy Ośrodek Wypoczynkowy. Obecnie w pałacu mieści się Ośrodek Reprezentacyjny Ministerstwa Obrony Narodowej.</p> <p>Budynek założony jest na planie zbliżonym do prostokąta, podpiwniczony, murtowany, dwukondygnacyjny, przykryty dachem mansardowym z blachy. Elewacje pałacu są otynkowane o bogatym detalu architektonicznym, przy skrajnych osiach ryzality, w środkowej osi belwederek, od strony południowej parterowa dobudówka dawnej oranżerii. Pałac Potockich zaprojektowany został przez znanych architektów, posiada on wysokie walory artystyczne i historyczne, których nośnikiem jest oryginalna substancja budynku.</p>	<p>Pałac jest stale użytkowany, stan budynku bardzo dobry; należy: przeprowadzać regularnie bieżącą konserwację; poddać konserwacji/oczyszczeniu rzeźby wieńczące ryzalit ogrodowy; oczyścić elementy kamienne elewacji; określić przyczynę zawilgoceń cokołu oraz podjąć prace mające na celu zahamowanie jego destrukcji.</p>
10. Wykonanie karty (autor, data i podpis) D. Górska-Wielka, 1. Luszczynska, 15.12.2020 r.	11. Zatwierdzenie karty (podpis wojewódzkiego konserwatora zabytków)

Rysunek 2 Przykładowa karta GEZ – rewers

Przygotowany wykaz obiektów planowanych do ujęcia w Gminnej Ewidencji Zabytków zarówno w zakresie zabytków nieruchomych jak i archeologicznych został przedłożony do MWKZ do zaopiniowania i ostatecznie zatwierdzony zarządzeniem Wójta Gminy Michałowice (w obecnym stanie prawnym - zarządzenie nr 218/2021 z 19 października 2021 r. w sprawie przyjęcia Gminnej Ewidencji Zabytków Gminy Michałowice).

## 7 OCENA STANU DZIEDZICTWA KULTUROWEGO GMINY - ANALIZA SZANS I ZAGROŻEŃ

Po analizie charakterystyki dziedzictwa kulturowego gminy Michałowice określa się następujące elementy analizy SWOT:

Analiza – mocne i słabe strony

Mocne strony	Słabe strony
<ul style="list-style-type: none"> <li>▪ Dogodne położenie gminy związane z bliskością dużych miast oraz tras turystycznych;</li> <li>▪ Pozytywna rola społeczności w podejściu do zabytków i nastawieniu na ochronę krajobrazów kulturowych;</li> <li>▪ Ciekawy zbiór obiektów historycznych;</li> <li>▪ Należyty stan zachowania zabytków;</li> <li>▪ Zaangażowanie mieszkańców w oddolne inicjatywy promujące dziedzictwo lokalne;</li> <li>▪ Urząd Gminy posiadający doświadczenie w pozyskiwaniu środków zewnętrznych;</li> <li>▪ Urząd Gminy realizuje konkursy architektoniczne celem wyboru najlepszych koncepcji zagospodarowania wytypowanych obszarów;</li> <li>▪ Duża świadomość wartości historycznych społeczności lokalnej;</li> <li>▪ Realizacja przez Urząd Gminy konkursów zachęcających do działań społecznych.</li> </ul>	<ul style="list-style-type: none"> <li>▪ Powolna degradacja części istniejącej substancji zabytkowej (zabudowania folwarczne w Pęcicach, drewniana zabudowa, wille w Komorowie);</li> <li>▪ Nieuregulowany lub nieadekwatny do potencjału funkcjonalnego stan własnościowy niektórych obiektów historycznych;</li> <li>▪ Brak funkcji dla części obiektów zabytkowych, w tym m.in. zabudowania folwarczne w Pęcicach;</li> <li>▪ Trudności z pozyskaniem środków finansowych na ochronę dziedzictwa kulturowego;</li> <li>▪ Zanikanie architektury drewnianej.</li> </ul>

Analiza – szanse i zagrożenia

Szanse	Zagrożenia
<ul style="list-style-type: none"> <li>▪ Wprowadzenie i egzekwowanie polityki ochrony walorów środowiska naturalnego i kształtowania przestrzennego;</li> <li>▪ Wsparcie finansowe w kolejnej perspektywie UE na działania</li> </ul>	<ul style="list-style-type: none"> <li>▪ Postępująca dekapitalizacja zasobu zabytkowego na terenie gminy;</li> <li>▪ Działania inwestycyjne niedostosowane do charakteru zabytkowej zabudowy;</li> </ul>



Szanse	Zagrożenia
<p>związane z ochroną dziedzictwa kulturowego gminy, w szczególności poprzez realizację prac konserwatorskich, restauratorskich i robót budowlanych prowadzonych przy zabytkach, rozwój szlaków kulturowych, realizację projektów kulturalnych oraz digitalizację zasobów;</p> <ul style="list-style-type: none"> <li>▪ Udział środków osób prywatnych w pracach związanych z ochroną zabytków;</li> <li>▪ Inicjatywy edukacyjne dla mieszkańców Gminy na temat wartości kulturowej zabytków, których są właścicielami oraz propagowanie pozytywnych rozwiązań zgodnych z zasadami sztuki konserwatorskiej;</li> <li>▪ Rosnące zapotrzebowanie na turystykę, zwłaszcza rowerową;</li> <li>▪ Zwiększenie ilości plenerowych imprez lokalnych, o charakterze historycznym, jako element promocji i budowanie więzi lokalnych.</li> </ul>	<ul style="list-style-type: none"> <li>▪ Podatność zabytków na zniszczenie (brak zabezpieczeń);</li> <li>▪ Niewystarczająca ochrona konserwatorska zasobów zabytkowych gminy.</li> </ul>

## 8 PRIORYTETY PROGRAMOWE

W toku analizy określono sześć priorytetów realizacji Gminnego programu opieki nad zabytkami dla Gminy Michałowice.

Są to:

**Priorytet I.** Stała realizacja działań długofalowych związanych z ochroną dziedzictwa kulturowego gminy, w tym o charakterze planistycznym.

**Priorytet II.** Poprawa stanu zachowania obiektów zabytkowych należących do gminy i inspirowanie takich działań w odniesieniu do pozostałych obiektów zabytkowych.

**Priorytet III.** Zintegrowanie ochrony dziedzictwa kulturowego, przyrodniczego i krajobrazu oraz przyjęcie odpowiednich zasad i standardów projektowania i realizacji zagospodarowania przestrzeni.

**Priorytet IV.** Wykreowanie wizerunku gminy i rozwijanie poczucia tożsamości lokalnej mieszkańców, wspieranie aktywności lokalnej mającej na celu poszanowanie dziedzictwa kulturowego.

**Priorytet V.** Zwiększenie atrakcyjności zabytków poprzez zaplanowanie i długofalową realizację działań odpowiadających potrzebom społeczności lokalnej i wybranego segmentu turystyki.

Ich realizacji służyć będą określone kierunki działań oraz zadania, z których Wójt co dwa lata będzie przedstawiał sprawozdanie Radzie Gminy.

<b>I.</b>	<b>Stała realizacja działań długofalowych związanych z ochroną dziedzictwa kulturowego gminy, w tym o charakterze planistycznym.</b>		
I.1.	Kierunek działania: Zapewnienie warunków prawnych i organizacyjnych umożliwiających trwałe zachowanie zabytków oraz ich zagospodarowanie i utrzymanie.		
	Zadania	Wykonawca Źródło finansowania	Termin realizacji
1.1.	Przyjęcie przez Radę Gminy Gminnego programu opieki nad zabytkami oraz okresowe monitorowanie jego realizacji	Gmina Michałowice Środki własne	2022-2025
1.2.	Prowadzenie i regularne aktualizowanie gminnej ewidencji zabytków	Gmina Michałowice Środki własne	2022-2025
1.3.	Bieżącą współpracą z Wojewódzkim Konserwatorem Zabytków	Gmina Michałowice Środki własne	2022-2025
1.4	Udzielanie dotacji na prace przy obiektach w GEZ	Gmina Michałowice Środki własne	2022-2025
1.5	Powołanie zespołu do koordynowania realizacji zadań Gminnego programu opieki nad zabytkami dla Gminy Michałowice	Gmina Michałowice Środki własne	2022-2025
1.6	Wykonanie lub zmodyfikowanie opracowań analitycznych i planistycznych, w tym studium kulturowego gminy	Gmina Michałowice Środki własne	2022- 2025
I.2.	Kierunek działania: Udaremnianie niszczenia i niewłaściwego korzystania z zabytków.		
	Zadania	Wykonawca Źródło finansowania	Termin realizacji
2.1.	Podejmowanie interwencji wobec niszczonych (i degradowanych niewłaściwym użytkowaniem) obiektów zabytkowych, a także wspieranie inicjatyw zapobiegających ich niszczeniu	Gmina Michałowice Środki własne Osoby prywatne	2022-2025
2.2	Zaangażowanie w działania Społecznych Opiekunów Zabytków	Gmina Michałowice Środki własne	2022-2025
I.3.	Kierunek działania: Kontrola stanu zachowania i przeznaczenia zabytków.		
	Zadania	Wykonawca Źródło finansowania	Termin realizacji
3.1.	Coroczna kontrola stanu technicznego zabytków, których właścicielem jest Gmina i sporządzenie oceny stanu ich zachowania, a także zachęcanie właścicieli pozostałych zabytków do podejmowania działań służących ich ochronie.	Gmina Michałowice Środki własne	2022-2025

<b>II.</b>	<b>Poprawa stanu zachowania obiektów zabytkowych należących do gminy i inspirowanie takich działań w odniesieniu do pozostałych obiektów zabytkowych.</b>		
II.1.	Kierunek działania: Zahamowanie procesów degradacji zabytków i doprowadzenie do poprawy stanu ich zachowania:		
	Zadania	Wykonawca Źródło finansowania	Termin realizacji
1.1.	Sporządzenie projektów rewitalizacji zabytkowych parków oraz obszarów objętych ochroną	Gmina Michałowice Środki własne Środki zewnętrzne (MKiDN, WKZ, fundusze krajowe i europejskie)	2022-2025
II.2.	Kierunek działania: Współpraca z użytkownikami i właścicielami budynków zabytkowych mająca na celu poprawę stanu zachowania i utrzymania substancji mieszkaniowej.		
	Zadania	Wykonawca Źródło finansowania	Termin realizacji
2.1.	Współorganizacja lub uczestnictwo w szkoleniach (użytkowników i właścicieli budynków zabytkowych) dotyczących procedur prawnych związanych z finansowaniem zabytków, konserwacji, możliwości sposobów aplikowania o środki na zabytki.	Gmina Michałowice Środki własne Organizacje pozarządowe. Środki zewnętrzne (program Niepodległa, programu MKiDN, Samorząd Województwa)	2022-2025
2.2.	Doradztwo Gminy w postępowaniach związanych z pozyskaniem funduszy zewnętrznych dla osób zarządzających zabytkami	Gmina Michałowice Środki własne	2022-2025
II.3.	Kierunek działania: Doszkalanie pracowników urzędu w dziedzinie ochrony zabytków		
3.1.	Uczestnictwo w konferencjach i seminariach dotyczących ochrony zabytków i rewaloryzacji	Gmina Michałowice Środki własne	2022-2025
3.2.	Informowanie mieszkańców o działaniach rewaloryzacyjnych poprzez spotkania, publikacje, media itp., udział w unijnych projektach powiązanych tematycznie	Gmina Michałowice Środki własne	2022-2025
<b>III.</b>	<b>Zintegrowanie ochrony dziedzictwa kulturowego, przyrodniczego i krajobrazu oraz przyjęcie odpowiednich zasad i standardów projektowania i realizacji zagospodarowania przestrzeni.</b>		
III.1.	Kierunek działania: Integracja środowiska przyrodniczego i kulturowego w zagospodarowaniu przestrzeni		

	Zadania	Wykonawca Źródło finansowania	Termin realizacji
1.1.	Prowadzenie prac analitycznych, projektowych, realizacyjnych i porządkowo-pielęgnacyjnych w parkach i w publicznej przestrzeni przyrodniczej oraz kulturowej, a także wspieranie inicjatyw w tym zakresie odnoszących się do przestrzeni niepublicznych objętych ochroną.	Gmina Michałowice Środki własne Środki zewnętrzne MKiDN, WKZ	2022-2025
1.2	Aktualizacja spisu zabytków ruchomych (niematerialnego dziedzictwa), tj. kapliczek, miejsc pamięci. Rozszerzenie istniejącej bazy kapliczek i krzyży i weryfikacja jej w terenie	Gmina Michałowice Środki własne Środki zewnętrzne MKiDN, WKZ, Wolontariat na Rzecz Dziedzictwa	2022-2025

<b>IV.</b>	<b>Wykreowanie wizerunku gminy i rozwijanie poczucia tożsamości lokalnej mieszkańców, wspieranie aktywności lokalnej mającej na celu poszanowanie dziedzictwa kulturowego.</b>		
IV.1.	Kierunek działania: Rozbudzenie i pogłębianie w mieszkańcach dumy z tradycji historycznych gminy		
	Zadania	Wykonawca Źródło finansowania	Termin realizacji
1.1.	Współpraca przy organizacji imprez dotyczących rocznic historycznych	Gmina Michałowice Środki własne, Środki zewnętrzne, Programy dotacyjne w zakresie edukacji (Niepodległa, Wspólnie dla Dziedzictwa, programy MKiDN)	2022-2025
1.2.	Organizowanie wystaw, spotkań na temat historii regionu, dawnego i dzisiejszego krajobrazu kulturowego, zabytków, a także wspieranie inicjatyw w tym zakresie	Gmina Michałowice Środki własne, Środki zewnętrzne Programy dotacyjne w zakresie edukacji (Niepodległa, Wspólnie dla Dziedzictwa, programy MKiDN)	2022-2025
IV.2.	Kierunek działania: Długofalowa akcja edukacyjna i promocyjna z udziałem lokalnych fundacji i organizacji.		
	Zadania	Wykonawca Źródło finansowania	Termin realizacji

2.1.	Organizacja konkursów na temat znajomości dziedzictwa kulturowego gminy a także wspieranie inicjatyw w tym zakresie	Gmina Michałowice Środki własne, środki zewnętrzne	2022-2025
2.2.	Wykorzystanie w działaniach promocyjnych gminy walorów kulturowych przy współpracy z organizacjami i fundacjami	Gmina Michałowice Środki własne, środki zewnętrzne	2022-2025
2.3.	Organizacja wystaw plenerowych promujących kulturę i dziedzictwo kulturowe w przestrzeniach publicznych na terenie gminy a także wspieranie inicjatyw w tym zakresie	Gmina Michałowice Środki własne, środki zewnętrzne	2022-2025
IV.3.	Kierunek działania: Kształcenie i edukacja dzieci, młodzieży i dorosłych na rzecz ochrony zabytków		
	Zadania	Wykonawca Źródło finansowania	Termin realizacji
3.1.	Organizacja konkursów w szkołach dot. tematyki lokalnego dziedzictwa kulturowego a także wspieranie inicjatyw w tym zakresie	Gmina Michałowice Środki własne	2022-2025
3.2.	Realizacja w szkołach edukacyjnych programów związanych z ochroną zabytków i dziedzictwem kulturowym a także wspieranie inicjatyw w tym zakresie	Gmina Michałowice Środki własne	2022-2025
3.3.	Promocja w środkach masowego przekazu dziedzictwa kulturowego Gminy oraz tematyki związanej z ochroną zabytków a także wspieranie inicjatyw w tym zakresie	Gmina Michałowice Środki własne	2022-2025
3.4.	Bieżące uzupełnianie księgozbioru biblioteki gminnej o publikacje na temat historii i zabytków województwa mazowieckiego	Gmina Michałowice, Biblioteki, Środki własne, środki zewnętrzne	2022-2025

V.	<b>Zwiększenie atrakcyjności zabytków poprzez zaplanowanie i długofalową realizację działań odpowiadających potrzebom społeczności lokalnej i wybranego segmentu turystyki.</b>		
V.1.	Kierunek działania: Stworzenie i udostępnienie komputerowej bazy danych dla zabytków gminy		
	Zadania	Wykonawca Źródło finansowania	Termin realizacji
1.1.	Gromadzenie materiałów dotyczących zabytków gminy a także wspieranie inicjatyw w tym zakresie	Gmina Michałowice Środki własne	2022-2024
V.2.	Kierunek działania: Wyznaczenie tras turystycznych i dydaktycznych (pieszych i rowerowych) wykorzystujących walory gminy		
	Zadania	Wykonawca Źródło finansowania	Termin realizacji

2.1.	Wydłużenie istniejącej sieci tras rowerowych, turystycznych i ścieżek dydaktycznych powiązanych z miejscami historycznymi i zabytkami w gminie, a także wspieranie inicjatyw w tym zakresie	Gmina Michałowice Środki własne, środki zewnętrzne	2022-2025
V.3.	Kierunek działania: Wykorzystanie publikacji i mediów do popularyzacji zasobów kulturowych		
	Zadania	Wykonawca Źródło finansowania	Termin realizacji
3.1.	Promocja w publikacjach i w środkach masowego przekazu dziedzictwa kulturowego Gminy oraz tematyki związanej z ochrona zabytków, a także wspieranie inicjatyw w tym zakresie	Gmina Michałowice Środki własne	2022-2025
3.2.	Wykorzystane Internetu do popularyzacji zasobów kulturowych a także wspieranie inicjatyw w tym zakresie	Gmina Michałowice Środki własne	2022-2025

## 9 METODY SŁUŻĄCE REALIZACJI PROGRAMU

Narzędzia realizacji Gminnego programu opieki nad zabytkami dla Gminy Michałowice określają obowiązujące przepisy prawa. Zadania programu będą realizowane we współpracy władz samorządowych, właścicieli oraz zarządców obiektów, organizacji pozarządowych i stowarzyszeń, związków wyznaniowych i środowisk lokalnych, w tym osób zajmujących się nauką i edukacją. Zadania będą wykonywane przez gminne jednostki organizacyjne (szkoły, instytucje kultury i inne) oraz przez Urząd Gminy w ramach zadań własnych.

Narodowy Instytut Dziedzictwa wskazał możliwość wykorzystania następujących instrumentów przy realizacji zadań określonych w gminnych programach opieki nad zabytkami:

- instrumentów prawnych – wynikających z przepisów ustawowych (np. uchwalanie miejscowych planów zagospodarowania przestrzennego, budowa parków kulturowych, wnioskowanie o wpis do rejestru zabytków obiektów będących własnością gminy, wykonywanie decyzji administracyjnych, np. wojewódzkiego konserwatora zabytków);
- instrumentów finansowych (m.in. finansowanie prac konserwatorskich i remontowych przy obiektach zabytkowych będących własnością gminy, korzystanie z programów uwzględniających finansowanie z funduszy europejskich oraz dotacje, subwencje, dofinansowania, nagrody, zachęty finansowe dla właścicieli i posiadaczy obiektów zabytkowych);
- instrumentów koordynacji (m.in. poprzez realizację projektów i programów dotyczących ochrony dziedzictwa kulturowego zapisanych w wojewódzkich, powiatowych i gminnych strategiach, planach rozwoju lokalnego itp., współpraca z ośrodkami naukowymi

- i akademickimi, współpraca z organizacjami wyznaniowymi w zakresie ochrony i opieki nad zabytkami);
- instrumentów społecznych (m.in. poprzez działania edukacyjne promocyjne, współdziałanie z organizacjami społecznymi, działania prowadzące do tworzenia miejsc pracy związanych z opieką nad zabytkami);
  - instrumentów kontrolnych (m.in. aktualizacja gminnej ewidencji zabytków, monitoring stanu zagospodarowania przestrzennego oraz stanu zachowania dziedzictwa kulturowego).

## 10 ŹRÓDŁA FINANSOWANIA PROGRAMU

Zasady finansowania opieki nad zabytkami reguluje rozdział 7 Ustawa z dnia 23 lipca 2003 r. o ochronie zabytków i opiece nad zabytkami (Dz.U. z 2022 r. poz. 840).

Podstawowe regulacje zawarto w trzech pierwszych artykułach tego rozdziału:

**Art. 71.** 1. W zakresie sprawowania opieki nad zabytkami osoba fizyczna lub jednostka organizacyjna posiadająca tytuł prawny do zabytku wynikający z prawa własności, użytkowania wieczystego, trwałego zarządu, ograniczonego prawa rzeczowego albo stosunku zobowiązaniowego finansuje prowadzenie prac konserwatorskich, restauratorskich i robót budowlanych przy tym zabytku.

2. Sprawowanie opieki nad zabytkami, w tym finansowanie prac konserwatorskich, restauratorskich i robót budowlanych przy zabytku, do którego tytuł prawny, określony w ust. 1, posiada jednostka samorządu terytorialnego, jest zadaniem własnym tej jednostki.

**Art. 72.** Na zasadach i w trybie określonych odrębnymi przepisami, prace konserwatorskie, restauratorskie i roboty budowlane przy zabytkach będących w posiadaniu jednostek organizacyjnych, zaliczanych do sektora finansów publicznych, są finansowane ze środków finansowych przyznanych odpowiednio przez dysponentów części budżetowych bądź jednostki samorządu terytorialnego, którym podlegają te jednostki.

**Art. 73.** Osoba fizyczna, jednostka samorządu terytorialnego lub inna jednostka organizacyjna, będąca właścicielem lub posiadaczem zabytku wpisanego do rejestru albo posiadająca taki zabytek w trwałym zarządzie albo będąca właścicielem lub posiadaczem zabytku wpisanego na Listę Skarbów Dziedzictwa, może ubiegać się o udzielenie dotacji celowej z budżetu państwa na dofinansowanie prac konserwatorskich, restauratorskich lub robót budowlanych przy zabytku wpisanym do rejestru albo prac konserwatorskich lub restauratorskich przy zabytku wpisanym na Listę Skarbów Dziedzictwa.

Ustawa określa też źródła i zasady przyznawania oraz rozliczania dotacji na poszczególnych szczeblach administracji.

Ponadto istotnym źródłem finansowania, ale także niematerialnej promocji działań przy zabytkach są programy i konkursy instytucji publicznych, np. koordynowane przez Narodowy Instytut Dziedzictwa konkursy „Zabytek zadbane” i „Wspólnie dla Dziedzictwa”.

Przykładowo, organizowany corocznie konkurs „Wspólnie dla Dziedzictwa” pozwalał w 2021 r. uzyskać wsparcie finansowe na następujące działania:

- działania przy identyfikowaniu, inwentaryzowaniu i dokumentowaniu dziedzictwa kulturowego (materialnego i niematerialnego), prowadzące do rozpoznania, utrwalenia oraz zachowania dziedzictwa kulturowego i jego wartości;
- działania zmierzające do wzmocnienia praktyk społeczno-kulturowych, tradycji, w tym tradycji rękodzielniczych i związanych z przekazami ustnymi, upowszechniania umiejętności, w tym umiejętności związanych z rzemiosłem lub tradycyjnymi technikami budowlanymi, umożliwiające zachowanie zabytków i ich wartości;
- działania edukacyjne oraz popularyzujące lokalne dziedzictwo kulturowe (materialne i niematerialne) i wiedzę na jego temat lub na temat jego wartości, prowadzące do zwiększenia świadomości społecznej wartości dziedzictwa oraz wzmocnienia społecznej woli zachowania dziedzictwa i korzystania z jego wartości;
- działania edukacyjne mające na celu zwiększenie poziomu wiedzy na temat procedury zgodnego z obowiązującymi przepisami prawa poszukiwania zabytków i promocji dobrych praktyk w zakresie poszukiwania zabytków przy użyciu urządzeń elektronicznych i technicznych oraz sprzętu do nurkowania;
- prace porządkowe i zabezpieczające przy zabytkach wpisanych do rejestru zabytków lub włączonych do gminnej lub wojewódzkiej ewidencji zabytków oraz w ich otoczeniu, prowadzące do zabezpieczenia, utrwalenia, uczytelnienia oraz zachowania substancji i wartości zabytku.

Główne środki na prace przy zabytkach pochodzą z funduszy MKiDN, WKZ i Samorządu Województwa. Środki te przyznawane są na prace przy zabytkach wpisanych do rejestru zabytków. Informacje na ich temat są zamieszczane np. na stronach:

<https://www.gov.pl/web/kultura> i <https://bip.mwzkz.pl>

Właściciele obiektów ujętych w Gminnej Ewidencji Zabytków Gminy Michałowice, w tym obiektów wpisanych do Rejestru Zabytków prowadzonego przez Mazowieckiego Wojewódzkiego Konserwatora Zabytków, mogą ubiegać się o dotacje ze środków Gminy Michałowice na podstawie uchwały nr XXVII/316/2020 Rady Gminy Michałowice z dnia 21 grudnia 2020 r. w sprawie określenia zasad udzielania dotacji na sfinansowanie prac konserwatorskich, restauratorskich lub robót budowlanych przy zabytku wpisanym do rejestru zabytków lub ujętym w gminnej ewidencji zabytków, położonym na obszarze Gminy Michałowice. Tekst uchwały zamieszczony jest pod adresem: <https://bip.michalowice.pl/prawo-miejscowe/uchwaly-rady/2020/sesja-rady-nr-xxvii/sesja-rady-nr-xxii-uchwaly/uchwala-nr-xxvii3162020,p294815974>

Działania mające na celu ochronę dziedzictwa, w tym finansowanie prac przy obiektach zabytkowych są wspierane także przez programy oparte na finansowaniu np. ze środków europejskich oraz ze środków organizacji pozarządowych. Informacje na ich temat są zamieszczane np. na stronach:

[https://www.funduszedlamazowska.eu/fundusze-europejskie-na-lata-2021\\_2027/](https://www.funduszedlamazowska.eu/fundusze-europejskie-na-lata-2021_2027/)

i  
<https://fundusze.ngo.pl/aktualne>



## 11 MONITORING REALIZACJI PROGRAMU

Przez monitoring rozumie się okresową obserwację wdrażania programu, w tym raportowanie postępów wdrażania. W przypadku Gminnego programu opieki nad zabytkami dla Gminy Michałowice cykl raportowania jest dwuletni.

Realizacja Gminnego programu opieki nad zabytkami dla Gminy Michałowice będzie monitorowana na poziomie poszczególnych priorytetów. Raporty powinny mieć charakter produktowy: odnotowywać w odniesieniu do każdego kierunku działania w ramach priorytetu, czy w danym okresie sprawozdawczym był on realizowany zgodnie z programem. Realizację priorytetów należy raportować zero-jedynkowo (zrealizowano-nie zrealizowano). Raport z realizacji programu powinien mieć charakter opisowy.

Za realizację priorytetów odpowiadają odpowiednio:

**Priorytet I.** Stała realizacja działań długofalowych związanych z ochroną dziedzictwa kulturowego gminy, w tym o charakterze planistycznym – **Referat Planowania Przestrzennego, Referat Inwestycji i Remontów (dotacje), Referat Rozwoju Gminy.**

**Priorytet II.** Poprawa stanu zachowania obiektów zabytkowych należących do gminy i inspirowanie takich działań w odniesieniu do pozostałych obiektów zabytkowych – **Referat Inwestycji i Remontów, Referat Gospodarki Komunalnej, Referat Funduszy Zewnętrznych.**

**Priorytet III.** Zintegrowanie ochrony dziedzictwa kulturowego, przyrodniczego i krajobrazu oraz przyjęcie odpowiednich zasad i standardów projektowania i realizacji zagospodarowania przestrzeni – **Referat Planowania Przestrzennego, Referat Ochrony Środowiska, Referat Inwestycji i Remontów.**

**Priorytet IV.** Wykreowanie wizerunku gminy i rozwijanie poczucia tożsamości lokalnej mieszkańców, wspieranie aktywności lokalnej mającej na celu poszanowanie dziedzictwa kulturowego – **Referat Kultury, Sportu i Spraw Społecznych, Referat Promocji i Polityki Informacyjnej, CUW, szkoły i przedszkola.**

**Priorytet V.** Zwiększenie atrakcyjności zabytków poprzez zaplanowanie i długofalową realizację działań odpowiadających potrzebom społeczności lokalnej i wybranego segmentu turystyki – **Referat Promocji i Polityki Informacyjnej, Referat Gospodarki Komunalnej.**

W celu monitorowania i realizacji programu oddzielnym zarządzeniem Wójta Gminy Michałowice zostanie powołany Zespół do spraw Gminnego programu opieki nad zabytkami dla Gminy Michałowice na lata 2022 – 2025.

Autorzy opracowania:

Dorota Gołębiowska,

Iwona Leszczyńska,

Daniel Wolborski (rys historyczny).

Autorami zdjęć są autorzy opracowania oraz Mariusz Marcysiak.

## Uzasadnienie

### do projektu uchwały Rady Gminy Michałowice w sprawie przyjęcia

#### Gminnego programu opieki nad zabytkami dla Gminy Michałowice na lata 2022 - 2025

Ochrona zabytków i opieka nad zabytkami stanowi zadanie własne gminy zgodnie z przepisami ustawy o samorządzie gminnym.

Ustawa o ochronie zabytków i opiece nad zabytkami nakłada na gminę obowiązek opracowania „Gminnego programu opieki nad zabytkami” uchwalanego przez Radę Gminy. Z realizacji programu Wójt Gminy sporządza co 2 lata sprawozdanie, które przedstawia Radzie. Program opracowuje się na szczeblu krajowym, wojewódzkim, powiatowym i gminnym zgodnie z zakresem kompetencji.

Program opieki nad zabytkami ma na celu w szczególności:

- włączenie problemów ochrony zabytków do systemu zadań strategicznych, wynikających z koncepcji przestrzennego zagospodarowania kraju,
- uwzględnienie uwarunkowań ochrony zabytków, w tym krajobrazu kulturowego i dziedzictwa archeologicznego, łącznie z uwarunkowaniami przyrody i równowagi ekologicznej,
- zahamowanie procesów degradacji zabytków i doprowadzenie do poprawy stanu ich zachowania,
- wyeksponowanie poszczególnych zabytków oraz walorów krajobrazu kulturowego,
- podejmowanie działań zwiększających atrakcyjność zabytków dla potrzeb społecznych, turystycznych i edukacyjnych oraz wspieranie inicjatyw sprzyjających wzrostowi środków finansowych na opiekę nad zabytkami,
- określenie warunków współpracy z właścicielami zabytków, eliminujących sytuacje konfliktowe związane z wykorzystaniem tych zabytków,
- podejmowanie przedsięwzięć umożliwiających tworzenie miejsc pracy związanych z opieką nad zabytkami.

Program podlega publikacji w Dzienniku Urzędowym Województwa Mazowieckiego. Treść programu jest załącznikiem nr 1 do niniejszej uchwały.

Program pozwoli naawnioskowanie do służb konserwatorskich o ewentualny wpis do rejestru zabytków obiektów o wysokich walorach historycznych, bądź też na sporządzenie dokumentacji technicznej służącej ochronie i rewaloryzacji obiektów (np. krzyży i kapliczek przydrożnych). Program jest też podstawą działań do pozyskiwania środków na renowację obiektów od Mazowieckiego Wojewódzkiego Konserwatora Zabytków. Środki takie może również zabezpieczyć Gmina w swoim budżecie.

Ustawa o ochronie zabytków i opiece nad zabytkami pozwala posiadającej program Gminie udzielać dotacji celowych do robót budowlanych i konserwatorskich obiektów wpisanych do rejestru zabytków, na wniosek zainteresowanych podmiotów.

Zgodnie z Zarządzeniem nr 57/2022 Wójta Gminy Michałowice z dnia 21 marca 2022 r. Gminny program opieki nad zabytkami dla Gminy Michałowice na lata 2022 - 2025 poddano konsultacjom społecznym w terminie od 23 marca do 8 kwietnia 2022 r. Do projektu uchwały wpłynęły dwie opinie, które w zakresie merytorycznym zostały uwzględnione w projekcie programu.